



คู่มือการปฏิบัติงานด้านการเงินการบัญชี

องค์การบริหารส่วนตำบลวังม่วง

ตำบลวังม่วง อำเภอวังม่วง จังหวัดสระบุรี

คำนำ

คู่มือการปฏิบัติงานของกองบัญชาฉบับนี้ จัดทำขึ้นเพื่อให้บุคลากรใช้เป็นเครื่องมือช่วยเสริมสร้างความรู้ ความเข้าใจในการปฏิบัติงาน โดยได้จัดทำรายละเอียดของงานแต่ละกลุ่มงานแยกเป็นแต่ละกิจกรรมอย่างละเอียดและครบถ้วน โดยแสดงถึงขั้นตอนต่างๆ ของการปฏิบัติงาน การเดินของเอกสาร ตลอดจนผัง ระบบงาน (Flow Chart) เพื่อให้เข้าใจง่ายและใช้เป็นมาตรฐานการปฏิบัติงานให้บรรลุตามข้อกำหนดสำคัญของแต่ละกระบวนการ ให้ได้ตามเป้าหมายและผลลัพธ์ที่ตั้งไว้ และเป็นส่วนหนึ่งในการพัฒนาคุณภาพการ บริหารจัดการ

คณะผู้จัดทำหวังเป็นอย่างยิ่งว่า บุคลากรที่ปฏิบัติงานทุกระดับทั้งผู้บริหาร หัวหน้าส่วนราชการ กลุ่มงาน และหัวหน้างาน จะสามารถใช้เป็นเครื่องมือในการปฏิบัติงานให้ถูกต้องมีประสิทธิภาพเป็นมาตรฐานเดียวกัน และเป็นประโยชน์ต่อผู้บังคับบัญชาในการติดตาม กำกับ เร่งรัดให้งานบรรลุผลสัมฤทธิ์ เกิดความคล่องตัวมาก ยิ่งขึ้น และบรรลุตามวัตถุประสงค์ของหน่วยงานตามที่ตั้งเป้าหมายไว้ทุกประการ

คณะผู้จัดทำ

สารบัญ

หน้า

คำนำ	2
สารบัญ	3
สารบัญภาพ	
คู่มือการปฏิบัติงานด้านการเงินการบัญชี	
1.ด้านการเงิน	4
2.ด้านการเบิกจ่าย	5
3.ด้านการบัญชี	8
4.เงินสะสม	8
แผนภาพ Flow Chart	9-19

คู่มือการปฏิบัติงานด้านการเงินการบัญชี

1. ด้านการเงิน

1.1 การรับเงิน

- บันทึกเงินที่ได้รับในสมุดเงินสด ภายในวันที่ได้รับเงิน
- รับเงินภายหลังกำหนดเวลาปิดบัญชี ให้บันทึกการรับเงินในวันนั้นและจัดเก็บเงินสดในตู้নিরায়
- จัดทำใบนาส่งเงิน/ใบสรุบบินำส่งเงินโดยลงรายการให้ครบถ้วน

1.2 ทะเบียนคุมใบเสร็จรับเงิน

- ลงรายการในทะเบียนคุมใบเสร็จรับเงินให้ครบถ้วน
- สิ้นปีงบประมาณรายงานการใช้ใบเสร็จรับเงินและเจาะปรุ/ประทับตราเลิกใช้ใบเสร็จรับเงินเสนอ ผ่านปลัด

อปท.เพื่อนำเสนอผู้บริหารท้องถิ่นอย่างช้าไม่เกิน วันที่ 31 ต.ค. ของปีถัดไป

- ใบเสร็จรับเงินภาษีบำรุงท้องที่รายงาน เจาะและปรุ/ประทับตราเลิกใช้เมื่อสิ้นเดือน ธ.ค.ของทุกปี1.3 การ

เก็บรักษาเงิน

- หากมีเงินสดเก็บรักษาไว้ในตู้নিরায়ให้นำฝากธนาคารทั้งจำนวนในวันถัดไป
- กรณี อปท.ที่มีพื้นที่ห่างไกล ไม่สามารถนำฝากธนาคารได้เป็นประจำทุกวันให้เก็บรักษาในตู้নিরায়และนำ

ฝากธนาคารในวันทำการสุดท้ายของสัปดาห์

1.4 กรรมการเก็บรักษาเงิน

- ผู้บริหารท้องถิ่นแต่งตั้ง อย่างน้อย 3 คน
- หัวหน้าหน่วยงานคลังเป็นกรรมการ โดยตำแหน่ง ๑ คน

- กรรมการเก็บรักษาเงินอื่น อย่างน้อย ๒ คน
- กรรมการเก็บรักษาเงิน ถือลูกกุญแจตู้নিরায় คนละ 1 ดอก
- กรณีไม่สามารถปฏิบัติหน้าที่ได้ ให้แต่งตั้งกรรมการแทนชั่วคราวให้ครบจำนวน
- จัดทำรายงานสถานะการเงินประจำวันเป็นประจำทุกวันที่มีการรับจ่ายเงิน ถ้า มีให้หมายเหตุรายงานฯ ใน วันถัดไป

- เมื่อสิ้นเวลารับจ่ายเงินให้นำเงินที่ได้รับ นำฝากธนาคาร ทั้งจำนวนหากฝากไม่ทันให้นำเงินเก็บรักษา ส่งต่อกรรมการเก็บรักษาเงินไว้ในตู้নিরায়

- กรรมการเก็บรักษาเงิน ทุกคนลงลายมือชื่อในรายงานสถานะการเงินประจำวัน
- หัวหน้าหน่วยงานคลังเสนอผ่านปลัด อปท.เพื่อนำเสนอให้ผู้บริหารท้องถิ่นทราบ

1.5 การรับส่งเงิน

- เงินรายรับให้นำฝากธนาคารทั้งจำนวนภายในวันนั้น
- นำฝากไม่ทันให้นำฝากตู้নিরায়และวันทำการถัดไป นำฝาก ธนาคารทั้งจำนวน
- การรับส่งเงิน สถานที่ห่างไกล/ไม่ปลอดภัย ให้ ผู้บริหารท้องถิ่น แต่งตั้งพนักงานท้องถิ่นระดับ ๓ /

เทียบเท่าขึ้นไปอย่างน้อย ๒ คน

- มีหลักฐานการรับส่งเงิน ระหว่างผู้มอบ/ผู้รับมอบเงิน กับกรรมการผู้นำส่ง/ผู้รับไว้ทุกครั้ง
- การถอนเงินฝากธนาคาร ให้ผู้มีอำนาจลงนามส่งจ่ายเงิน ร่วมกันอย่างน้อย 3 คนโดยให้มี ผู้บริหารท้องถิ่น

และปลัด อปท.ลงนามส่งจ่ายด้วยทุกครั้งและให้ ผู้บริหารท้องถิ่นมอบหมายให้ ผู้ช่วยบริหารท้องถิ่น/ผู้ดำรงตำแหน่งไม่ต่ำกว่าหัวหน้าหน่วยงานอีก 1 คน กรณีไม่มีผู้บริหารท้องถิ่น ให้ แต่งตั้ง พนักงานท้องถิ่นระดับ ๓ /เทียบเท่า ขึ้นไปเพิ่มอีก 1 คน

1.6 การจ่ายเงิน

- จ่ายเงิน/ก่อนนี้ผู้กพันได้เฉพาะที่มีกฎหมาย ระเบียบข้อบังคับ/หนังสือสั่งการที่กระทรวงมหาดไทยกำหนด

ไว้

- การจ่ายเงินให้จ่ายเป็นเช็ค กรณีไม่อาจจ่ายเช็คได้ให้จัดทำใบถอนเงินฝากธนาคาร เพื่อให้ธนาคารออกตัว

แลกเงิน/โอนเงิน ผ่านธนาคาร

1.7 การเขียนเช็คสั่งจ่าย

- การจ่ายเงินกรณีซื้อ/เช่าทรัพย์สิน/ จ้างทำของ ให้ออกเช็คสั่งจ่ายในนามของเจ้าหนี้โดยขีดฆ่าคำว่า “หรือตามคำสั่ง” หรือ “หรือผู้ถือ” ออกและขีดคร่อม
- การจ่ายเงินตามสิทธิที่พึงจะได้รับ หากมีความจำเป็นวงเงิน ต่ำกว่า 5,000 บาท ให้ออกเช็คในนามหัวหน้าหน่วยงาน คลัง โดยขีดฆ่าคำว่า “หรือตามคำสั่ง” หรือ “หรือผู้ถือออก” ห้ามออกเช็คสั่งจ่ายเงินสด
- เจ้าหนี้/ผู้มีสิทธิรับเงินไม่มารับเช็ค ภายในวันที่ 15 วัน นับตั้งแต่วันสั่งจ่าย ให้ยกเลิกเช็ค

2. ด้านการเบิกจ่าย

2.1 หน้าฎีกาเบิกจ่ายเงิน

- ลงรายการให้ครบถ้วน เช่น งบประมาณคงเหลือ เลขที่ฎีกา ผู้ขอเบิก เลขที่คลัง รับเลขที่เช็ค ผู้ตรวจฎีกา ผู้อนุมัติฎีกา ลายมือชื่อผู้รับเงิน ลายมือชื่อผู้จ่ายเงิน/ถอนเงิน ผู้มีอำนาจสั่งจ่าย

2.2 การจัดเก็บฎีกาเบิกเงิน

- จัดเก็บฎีกาเรียงตามรายงานการจัดทำเช็ค

2.3 เอกสารประกอบฎีกา

- หลักฐานการจ่าย ให้ผู้จ่ายเงิน ลงลายมือชื่อรับรองการจ่าย พร้อมทั้งมีชื่อสกุลด้วยตัวบรรจงกำกับไว้ในหลักฐานการจ่าย กรณีเป็นใบสำคัญคู่จ่ายให้หัวหน้าหน่วยงานคลังลงลายมือชื่อ รับรองความถูกต้องกำกับไว้ด้วย
- การเบิกเงินสวัสดิการค่าเช่าบ้าน ค่ารักษาพยาบาลและการศึกษานบุตรให้มีเอกสารประกอบฎีกาดังนี้

(1.) ใบเบิกเงินสวัสดิการแต่ละประเภท

(2.) ใบเสร็จรับเงิน

- เงินค่าอาหารทำการนอกเวลา ให้มีเอกสารประกอบฎีกาดังนี้

(1.) หนังสืออนุมัติให้ปฏิบัติงานนอกเวลา

(2.) คำสั่ง แต่งตั้ง ผู้ปฏิบัติงานนอกเวลา

(3.) บัญชีลงเวลา การปฏิบัติงานนอกเวลา

(4.) หลักฐานการจ่ายเงินค่าตอบแทน

- ค่าสาธารณูปโภค ให้มีเอกสารประกอบฎีกา

(1.) ใบแจ้งหนี้

(2.) หลักฐานนาส่งเช่น ใบนาส่งไปรษณีย์ภัณฑ์และพัสดุไปรษณีย์

(3.) กรณีจ่ายเงินทตรงไปก่อนให้ใช้ใบเสร็จรับเงิน แนบด้วย

- ค่าซื้อทรัพย์สิน/จ้างทำของ

(1.) สัญญาซื้อทรัพย์สิน/จ้างทำของ/หลักฐานการสั่งซื้อ/สั่งจ้าง

(2.) ใบแจ้งหนี้/ใบส่งมอบทรัพย์สิน/มอบงาน

(3.) เอกสารแสดงการตรวจรับทรัพย์สิน/ตรวจงาน

- เงินสวัสดิการประเภทค่าใช้จ่ายในการเดินทางไปราชการ

(1.) หนังสือ/คำสั่งให้เดินทางไปราชการ

(2.) รายงานการเดินทาง

(3.) หลักฐานการจ่ายเงิน เช่น ใบเสร็จรับเงิน ใบรับรอง แทนใบเสร็จรับเงิน

(4.) งบหน้าค่าเบี้ยเลี้ยงและค่าเช่าที่พัก

(5.) งบหน้าค่าพาหนะ

- ค่าสาธารณูปโภค ให้มีเอกสารประกอบฎีกา

(1.) ใบแจ้งหนี้

(2.) หลักฐานการนำส่ง เช่น ใบนำส่งไปรษณีย์ภัณฑ์และ พัสดุ ไปรษณีย์

(3.) กรณีจ่ายเงินตรงไปก่อนให้ใช้ใบเสร็จรับเงิน แนบด้วย

- ค่าซื้อทรัพย์สิน/จ้างทำของ

(1.) สัญญา ซื้อ ทรัพย์สิน/จ้างทำของ/ หลักฐานการ สั่งซื้อ/สั่งจ้าง

(2.) ใบแจ้งหนี้/ใบส่งมอบทรัพย์สิน/มอบงาน

(3.) เอกสารแสดงการตรวจรับทรัพย์สิน/ตรวจงาน

- การยืมเงินตรงราชการ

(1.) สัญญายืมเงิน/ใบยืม

(2.) หลักฐาน ซึ่งแสดงว่าเป็นผู้มีหน้าที่ต้องปฏิบัติงาน เช่น คำสั่งให้เดินทางไปราชการ

- กรณีเป็นการยืมเงินสะสม ให้มีเอกสารประกอบฎีกา

(1.) สัญญายืมเงิน/ใบยืม

(2.) กรณียืมเงินสะสมที่ต้องได้รับอนุมัติจากสภาท้องถิ่น ให้มีรายงานการประชุมประกอบ

(3.) การยืมเงินสะสมกรณีฉุกเฉิน ที่มีสาธารณภัยให้มีหนังสือที่ผู้ว่าราชการจังหวัดได้กำหนดวงเงินใน

การยืมไว้

- เงินประกันสัญญา เงินประกันของ ให้มีเอกสารประกอบฎีกา

(1.) หนังสือแจ้งความประสงค์ขอเบิกเงินของผู้รับจ้าง

(2.) ใบเสร็จรับเงินประกันสัญญา/เงินประกันของ

- การเบิกจ่ายเงินอุดหนุนให้กับหน่วยงานอื่น

(1.) กรณีเงินอุดหนุนให้กับกลุ่ม/ชุมชนให้จัดทำบันทึกข้อตกลงระหว่างอปท.กับตัวแทนของกลุ่ม/ชุมชนที่ขอรับเงินอุดหนุน ไม่น้อยกว่า3คน

(2.) ให้หน่วยงานที่ขอรับเงินอุดหนุนออกใบเสร็จรับเงิน ให้กับ อปท. สำหรับกลุ่ม / ชุมชน ให้จัดทำใบสำคัญรับเงินไว้ เป็นหลักฐาน

(3.) เมื่อดำเนินการเสร็จเรียบร้อยแล้ว ให้รายงานผลการ ดำเนินงานและเงินเหลือจ่าย (ถ้ามี)ให้หน่วยงานที่อุดหนุนทราบ

- การเบิกจ่ายเงินค่าพาหนะ โดยนำรถยนต์ส่วนตัว ในการเดินทางไปราชการ จะเบิกจ่ายได้เมื่อได้รับอนุมัติจากผู้ว่าราชการจังหวัด

- การจ่ายเงินยืม ผู้บริหารท้องถิ่นได้อนุมัติให้จ่ายเงินยืมตามสัญญาเงินยืม โดยมีเงื่อนไข ดังนี้

(1.) มีงบประมาณเพื่อการนั้นแล้ว

(2.) ผู้ยืมได้ทำสัญญาการยืมเงินและรับรองว่าจะปฏิบัติตามระเบียบฯ

(3.) ผู้ยืมแต่ละรายจะต้องไม่มีเงินยืมค้างชำระแก่ อปท. และให้ยืมได้เฉพาะผู้มีหน้าที่ปฏิบัติงานเท่านั้น

-การส่งใช้เงินยืม

(1.) หมายเหตุจำนวนเงินและ วัน/ เดือน/ ปี ที่ส่งใช้ในสัญญาเงินยืม

(2.) เก็บรักษาสัญญาการยืมเงิน เป็นเอกสารสำคัญ

(3.) รับคืนเป็นเงินสด ให้ออกใบเสร็จรับเงินให้แก่ผู้ยืม

(4.) บันทึกการส่งใช้เงินยืม ในทะเบียนเงินยืมและ ให้ผู้ยืมลงชื่อในทะเบียนเงินยืมที่ส่งใช้นั้น

(5.) ให้ผู้ยืมส่งใบสำคัญและเงินที่เหลือจ่าย(ถ้ามี)ภายในกำหนดระยะเวลา ดังนี้

1. เดินทางไปประจำต่างสำนักงาน/กลับภูมิลำเนา ส่งใช้ภายใน 30 วัน นับจากวันที่ ได้รับเงิน

2. เดินทางไปราชการอื่น ส่งใช้ภายใน 15 วัน นับ จากวันที่กลับมาถึง

3. เงินยืมนอกจากข้อ 1 และ ข้อ 2 ส่งใช้ภายใน 30 วัน นับจากวันที่ได้รับเงิน

3. ด้านการบัญชี

- ให้จัดทำบัญชี เงินสดรับ เงินสดจ่าย บัญชีแยกประเภทให้ครบถ้วนเป็นปัจจุบัน

- จัดทำ รายงานแสดงรายรับ รายจ่าย และงบทดลองเสนอปิด เพื่อนำเสนอผู้บริหารท้องถิ่นทราบและสำเนาให้ผู้ว่าราชการจังหวัด สำหรับ อบต.ให้ส่งนายอำเภอ

- งบประมาณรายจ่ายประจำปีอนุญาตให้จ่ายได้แล้ว แต่ระยะ 3 เดือน แรกปีงบประมาณ ไม่สามารถจัดเก็บราย
เพียงพอที่จะดำเนินการได้ อปท.อาจนำเงินสะสมทดรองจ่ายไปพลางก่อนได้

การใช้จ่ายเงินสะสม โดยได้รับอนุมัติจากสภาท้องถิ่น ภายใต้เงื่อนไข ดังนี้

(1) เป็นกิจการตามอำนาจหน้าที่ เกี่ยวกับบริการชุมชนและสังคม

- จัดทำงบแสดงฐานะการเงินและงบอื่นๆ เพื่อส่ง สตง. ภายใน ๙๐ วัน นับแต่วันสิ้นปีงบประมาณและส่งสำเนา
ให้ผู้ว่าราชการจังหวัดสำหรับ อบต.ให้ส่งนายอำเภอ

4.เงินสะสม

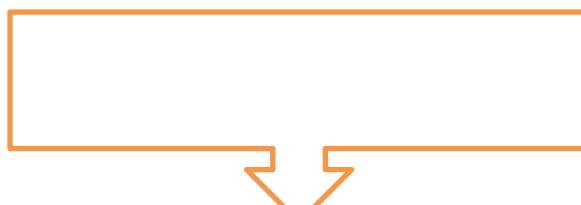
- ทุกวันสิ้นปีงบประมาณ เมื่อได้ปิดบัญชีรายจ่ายแล้ว ให้กันยอดเงินสะสมประจำปีไว้ร้อยละ 15 ของทุกปี
เพื่อเป็นทุนสำรองเงินสะสม

- การจ่ายเงินทุนสำรองเงินสะสม กระทำได้เมื่อยอดเงินสะสมมีไม่เพียงพอ ให้ขอความเห็นชอบจากสภาท้องถิ่น
และขออนุมัติผู้ว่าราชการจังหวัด

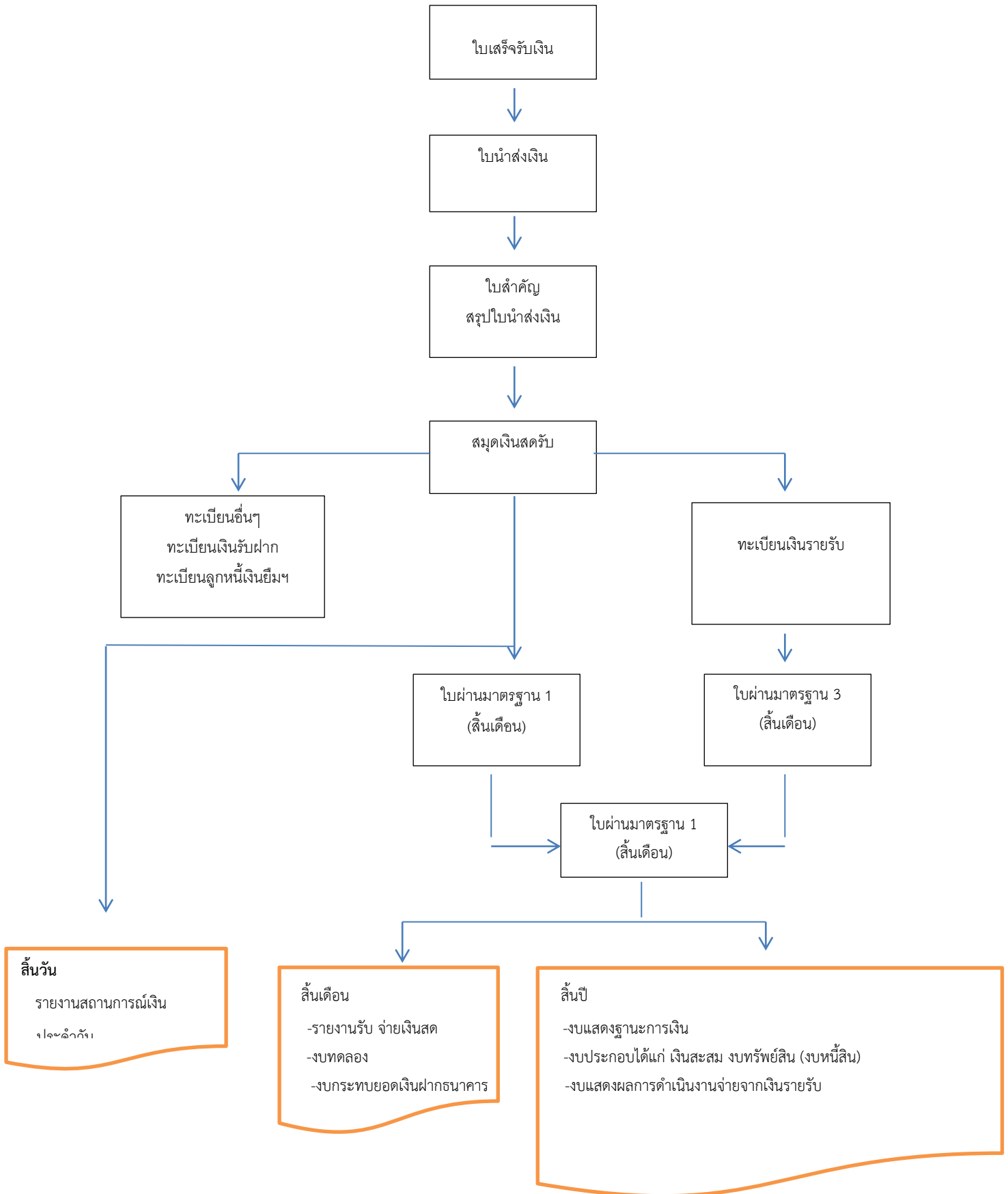
(2) เป็นกิจการเพิ่มพูนรายได้

(3) เป็นกิจการเพื่อบำบัดความเดือดร้อนของประชาชน ทั้งนี้เป็นไปตามแบบพัฒนาของ อปท. ตามที่ กฎหมาย
กำหนด

การรับเงินขององค์กรปกครองส่วนท้องถิ่น



เอกสารประกอบการรับเงิน

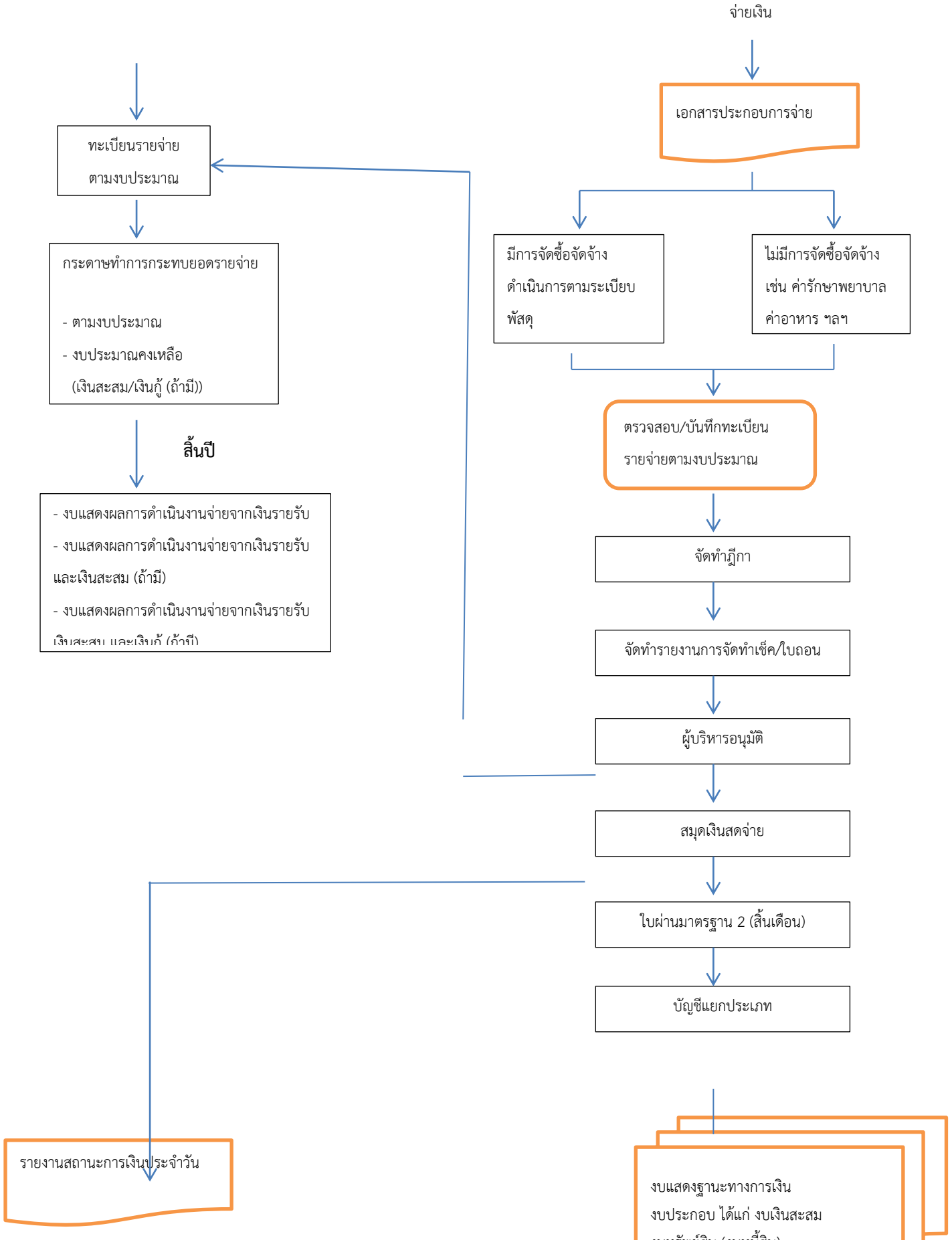


-งบกระแสเงินสด

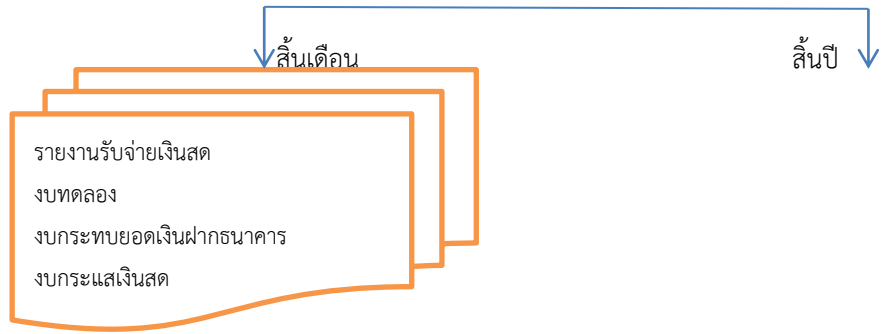
-งบแสดงผลการดำเนินงานจ่ายจากเงินรายรับและเงินสะสม (ถ้ามี)

-งบแสดงผลการดำเนินงานจ่ายจากเงินรายรับ เงินสะสม

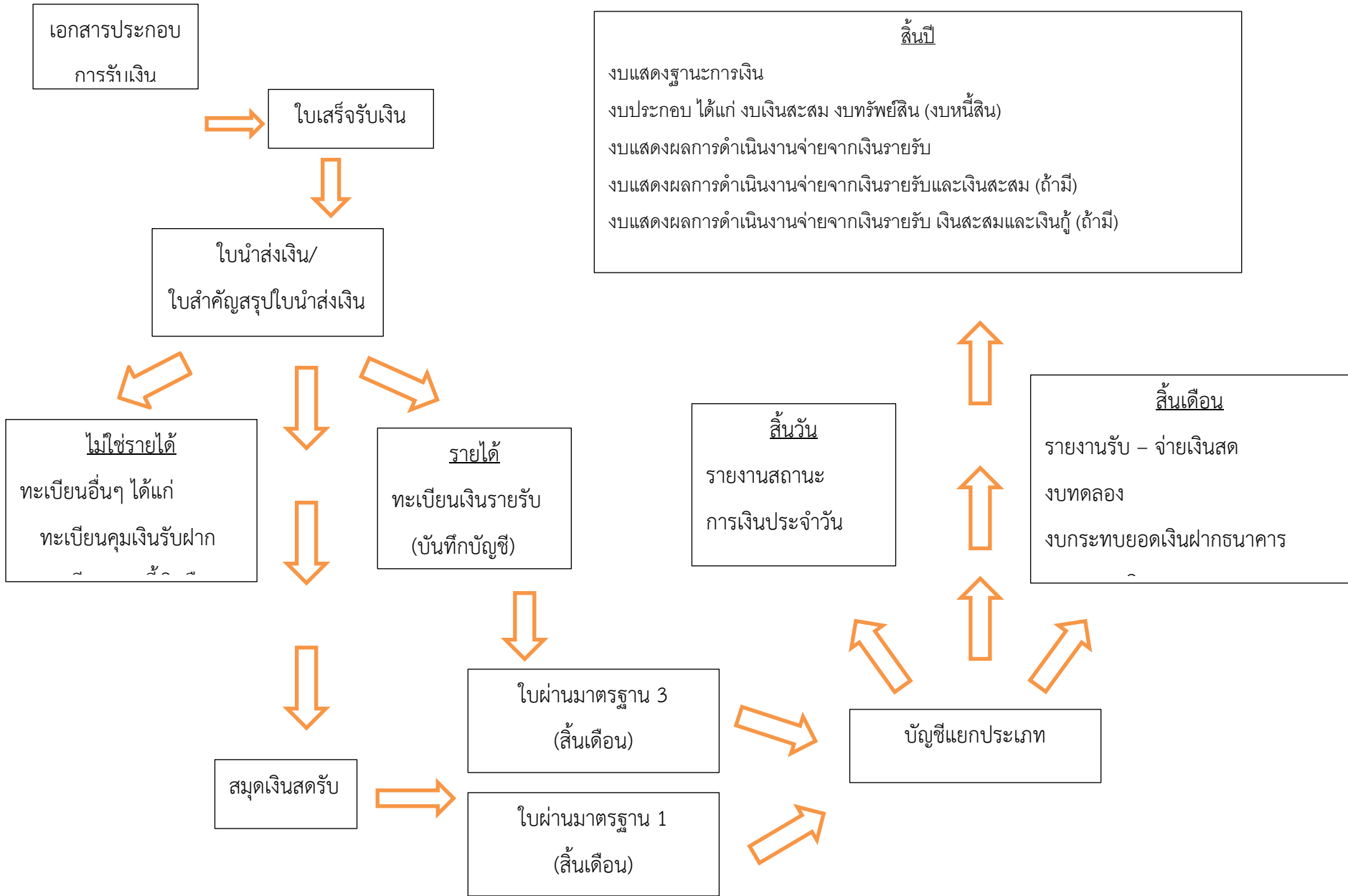
การจ่ายเงินขององค์กรปกครองส่วนท้องถิ่น



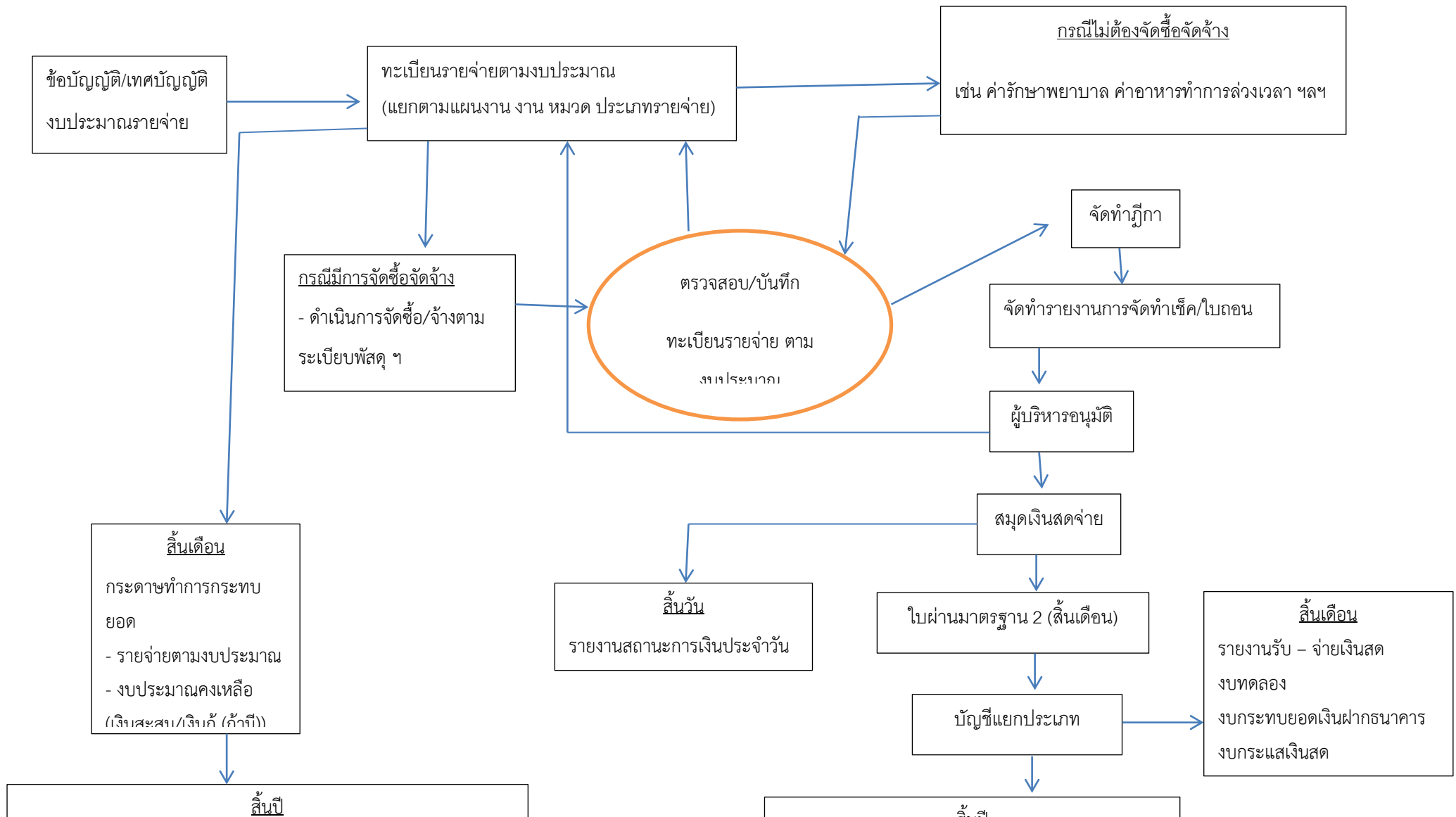
สิ้นวัน



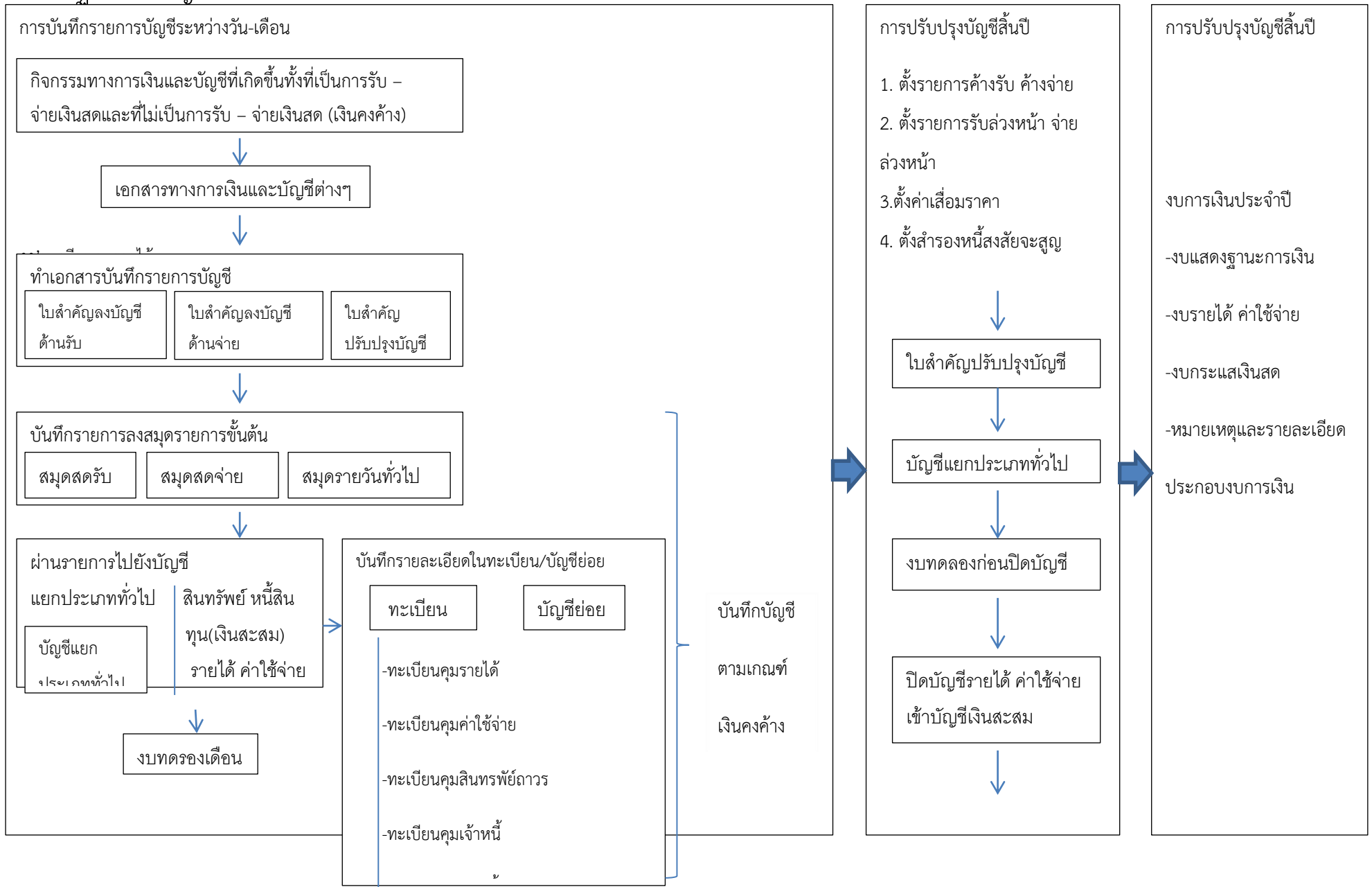
กระบวนการรับเงินขององค์กรปกครองส่วนท้องถิ่น



กระบวนการจ่ายเงินขององค์กรปกครองส่วนท้องถิ่น



แนวปฏิบัติทางบัญชีของ อปท.





รายงานเดือน
งบแสดงฐานะการเงิน, งบรายได้ค่าใช้จ่าย
งบกระแสเงินสด, รายละเอียดประกอบงบฯ

การรับเงินขององค์กรปกครองส่วนท้องถิ่น

งบทดลองหลังปิดบัญชี

วิธีบันทึกบัญชีสำหรับองค์กรปกครองส่วนท้องถิ่น

การรับเงิน

1. รายได้จัดเก็บเอง(การรับเงินรายได้บันทึกบัญชีตามประเภทรายได้)

ภาษีอากร

ค่าธรรมเนียม ค่าปรับและใบอนุญาต

รายได้จากทรัพย์สิน

รายได้จากสาธารณูปโภค

รายได้เบ็ดเตล็ด

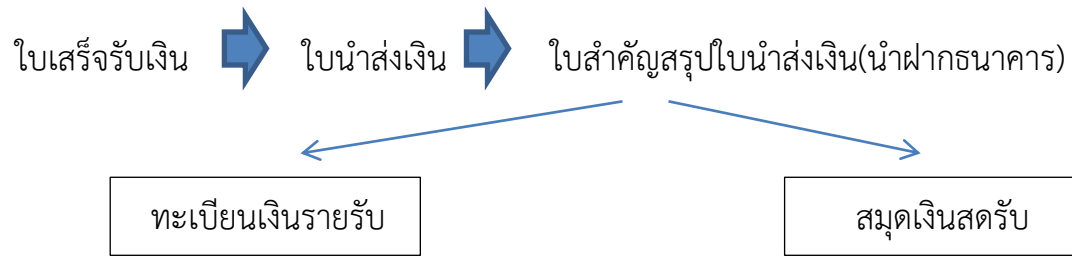
รายได้จากเงิน

การรับเงินลูกหนี้ภาษี

ลูกหนี้ภาษีโรงเรือนและที่ดิน

ลูกหนี้ภาษีบำรุงท้องที่

ลูกหนี้ภาษีป้าย



ทะเบียนเงินรายรับ

Dr. บัญชีเงินรายรับ
 Cr. บัญชีภาษีโรงเรือนและที่ดิน
 บัญชีภาษีบำรุงท้องที่
 บัญชีภาษีป้าย
 บัญชีที่ดินและสิ่งปลูกสร้าง

สมุดเงินสดรับ

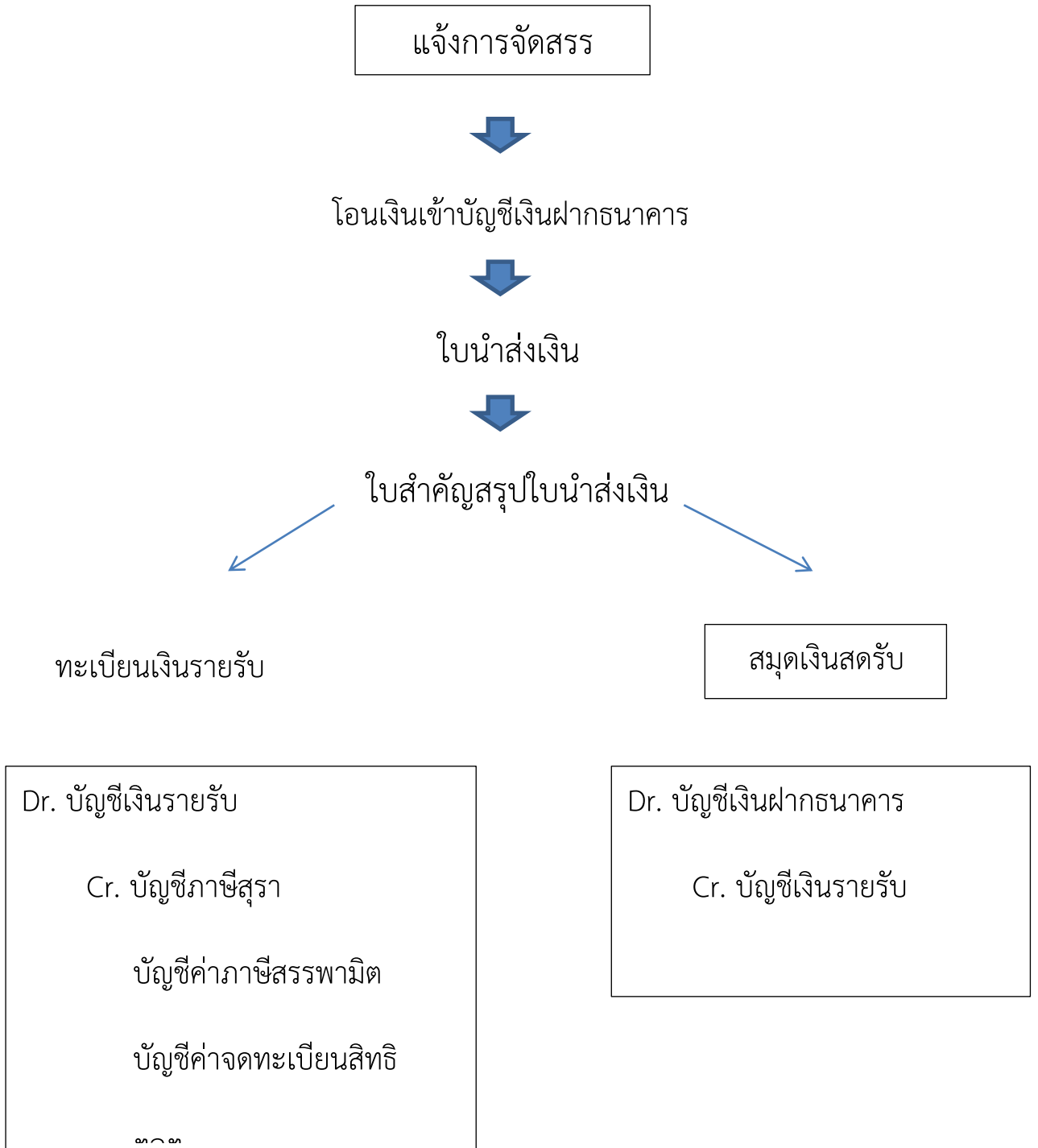
Dr. บัญชีเงินฝากธนาคาร
 Cr. บัญชีเงินรายรับ
 บัญชีเงินรับฝาก

ไม่บันทึก

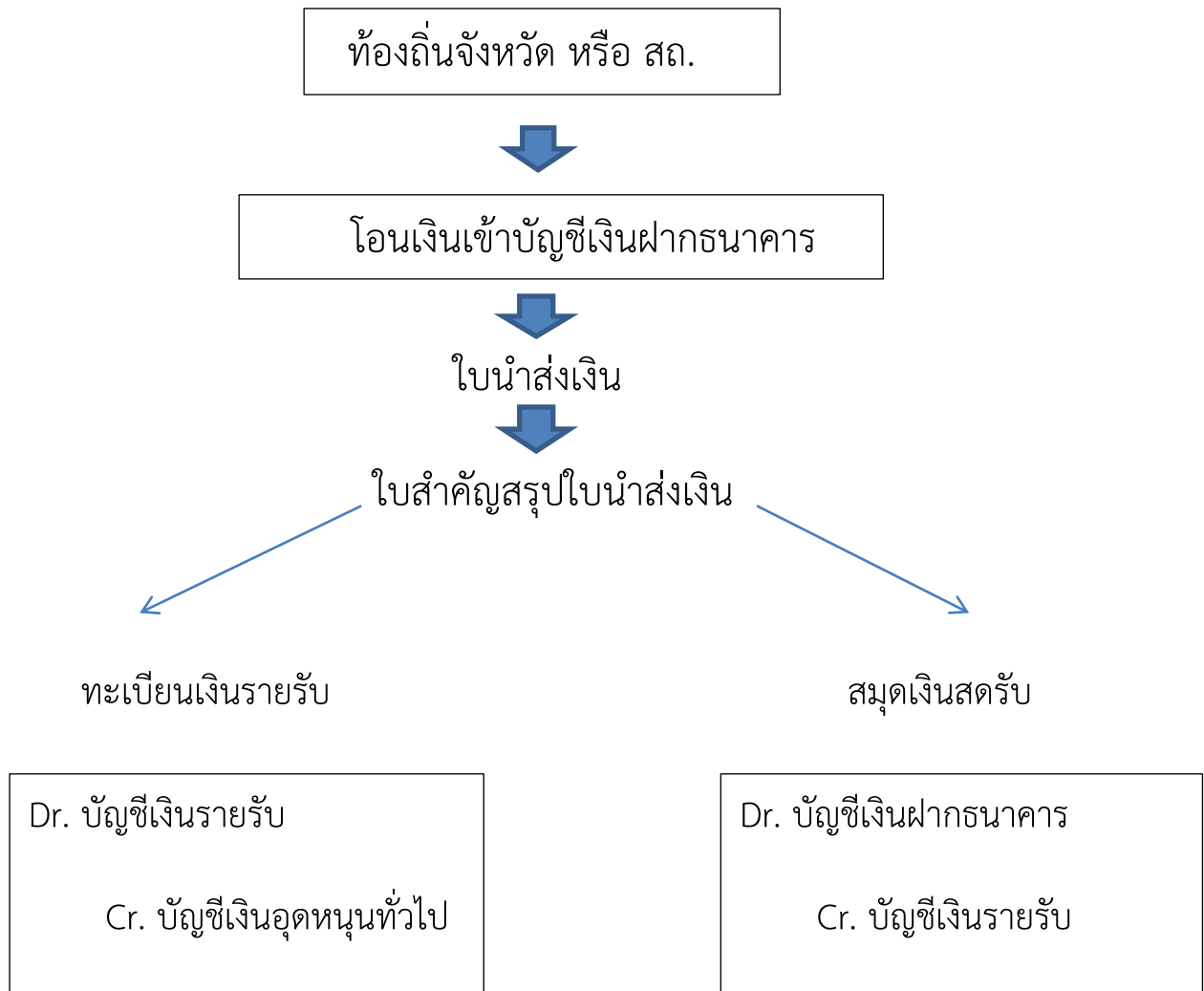
Dr. บัญชีเงินฝากธนาคาร
 Cr. บัญชีลูกหนี้ภาษีโรงเรือนและที่ดิน
 บัญชีลูกหนี้ภาษีบำรุงท้องที่
 บัญชีลูกหนี้ภาษีป้าย
 บัญชีที่ดินและสิ่งปลูกสร้าง

ลูกหนี้ภาษีที่ดินและสิ่งปลูกสร้าง

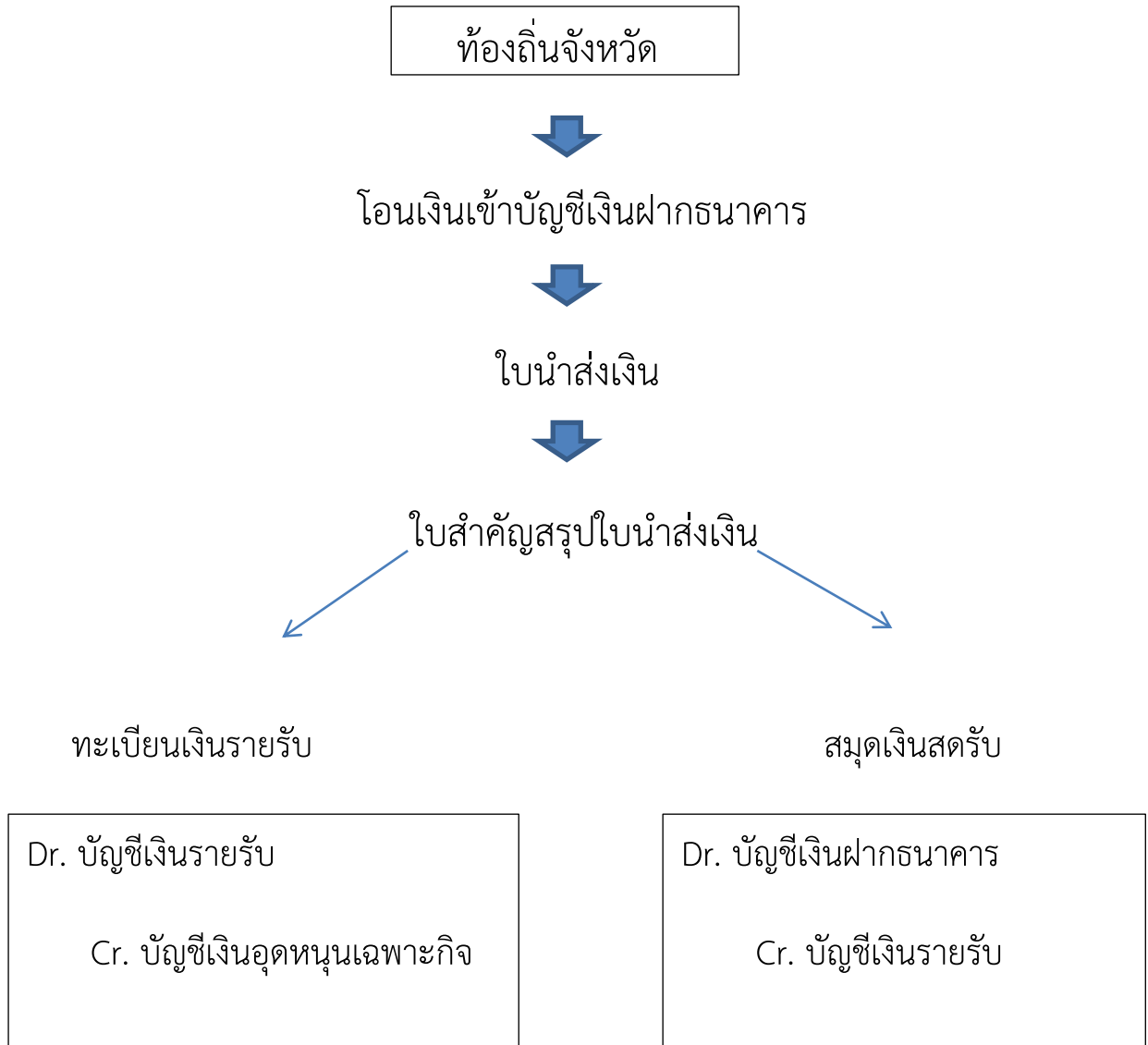
2. ภาษีจัดสรร



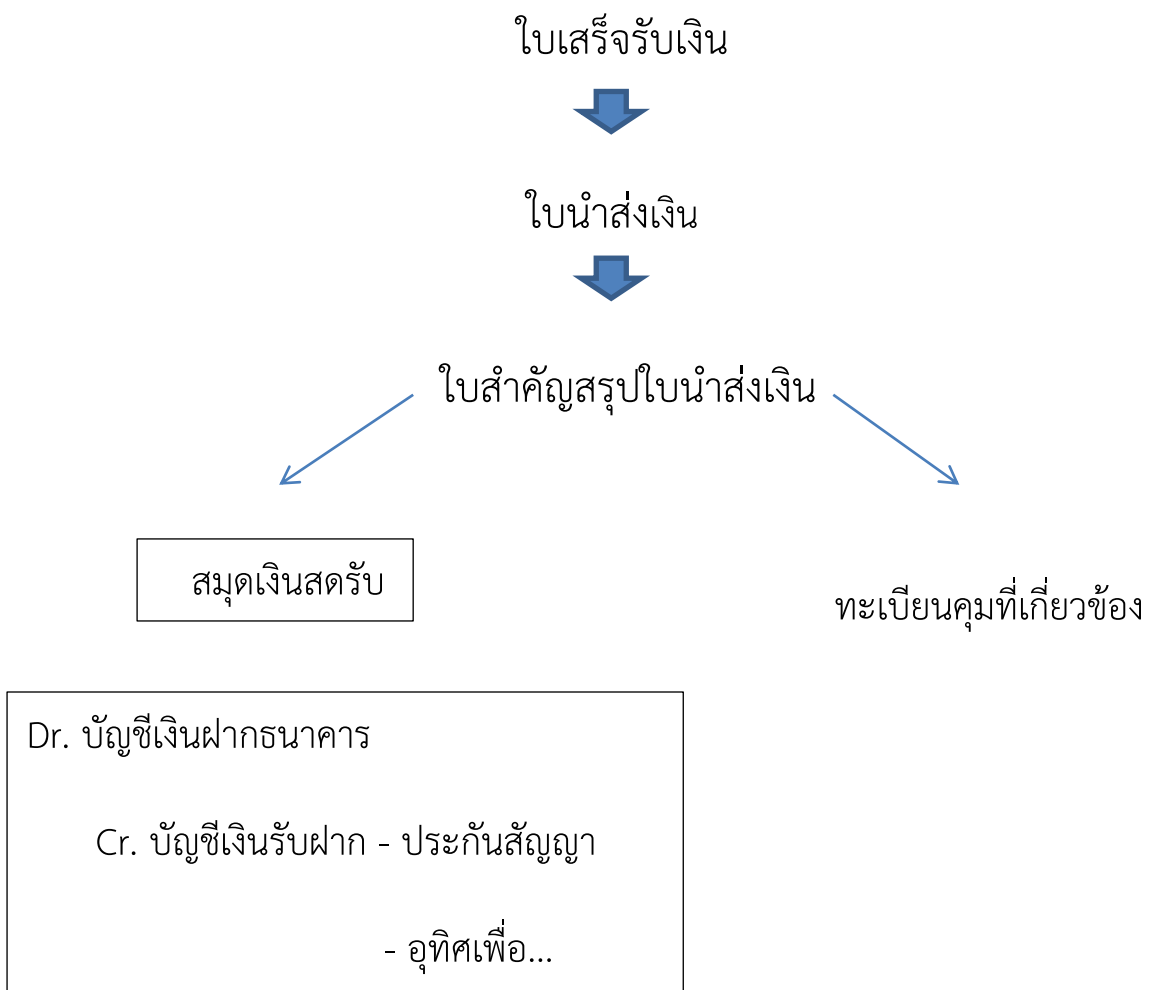
3. เงินอุดหนุนทั่วไป (ที่ต้องมาตั้งงบประมาณ)



4. เงินอุดหนุนที่รัฐบาลให้โดยระบุวัตถุประสงค์(เงินอุดหนุนเฉพาะกิจ)



5. การรับเงินที่ไม่เป็นรายรับของ อปท. เช่น เงินประกันสัญญา เงินที่มีผู้อุทิศให้เป็นการเฉพาะเจาะจง เป็นต้น



6. การรับเงินกู้ เช่น กสอ./ก.ส.ท./ธนาคาร เป็นต้น

