



คู่มือ

งานพัฒนาและจัดเก็บรายได้

กองคลัง

องค์การบริหารส่วนตำบลวังม่วง



ภาษีที่ดินและสิ่งปลูกสร้าง



ภาษีป้าย

คำนำ

คู่มือการชำระภาษีท้องถิ่นเล่มนี้ เป็นหนังสือประชาสัมพันธ์ความรู้ เรื่องการเสียภาษีจัดทำขึ้นเพื่อความสะดวกรวดเร็วของประชาชนในการทำความเข้าใจเกี่ยวกับขั้นตอน ระยะเวลา และเอกสารสำหรับการชำระภาษี ซึ่งเงินภาษีของท่านจะถูกนำมาพัฒนาระบบสาธารณูปโภคต่าง ๆ เพื่อคุณภาพชีวิตที่ดีขึ้นของประชาชน

คณะผู้จัดทำได้จัดทำคู่มือการชำระภาษีท้องถิ่นเล่มนี้ขึ้นเพื่อให้สอดคล้อง กับยุทธศาสตร์การบริการ ในด้านการส่งเสริมคุณภาพชีวิต ด้านบริหารจัดการและอนุรักษ์ทรัพยากรธรรมชาติและสิ่งแวดล้อม พัฒนาระบบคมนาคมและสาธารณูปโภค ด้านโครงสร้างพื้นฐาน ด้านการจัดระเบียบชุมชน/สังคม/ความปลอดภัย และการรักษาความสงบเรียบร้อย ส่งเสริมการลงทุนพาณิชยกรรม การท่องเที่ยว เกษตรกรรม อุตสาหกรรม ด้านศิลปะ วัฒนธรรม จารีตประเพณี และภูมิปัญญาท้องถิ่น ตลอดจน ถึงการส่งเสริมการมีส่วนร่วมของประชาชน และทุกภาคส่วนในการพัฒนาท้องถิ่น

คณะผู้จัดทำ

สารบัญ

หน้า

บทที่ 1 ภาษีที่ดินและสิ่งปลูกสร้าง.....	1
บทที่ 2 ภาษีป้าย.....	31

หากทุกคนตระหนักในหน้าที่ความรับผิดชอบ

ทั้งต่อตนเองและสังคมส่วนรวม

ความเจริญก้าวหน้า และการพัฒนาสังคม ชุมชนในด้านต่างๆ

ย่อมแพร่ขยายความรู้เรื่องไกล... ไปทุกหย่อมหญ้า

บทที่ 1

ภาษีที่ดินและสิ่งปลูกสร้าง

1. ความหมายของภาษีในพระราชบัญญัตินี้

1.1 **ภาษี** หมายความว่า ภาษีที่ดินและสิ่งปลูกสร้าง

1.2 **ผู้เสียภาษี** หมายความว่า บุคคลธรรมดาหรือนิติบุคคลซึ่งเป็นเจ้าของ ที่ดินหรือสิ่งปลูกสร้าง หรือเป็นผู้ครอบครองหรือทำประโยชน์ในที่ดินหรือสิ่งปลูกสร้าง อันเป็นทรัพย์สินของรัฐ ซึ่งเป็นผู้มีหน้าที่เสียภาษีตามพระราชบัญญัตินี้ และให้หมายความรวมถึงผู้มีหน้าที่ชำระภาษีแทนผู้เสียภาษีตามพระราชบัญญัตินี้ด้วย

2. ทรัพย์สินที่ต้องเสียภาษี คือ ที่ดินหรือสิ่งปลูกสร้าง

2.1 **ที่ดิน** หมายความว่า พื้นดิน และให้หมายความรวมถึงพื้นที่ที่เป็นภูเขา หรือที่มีน้ำด้วย (แม่น้ำและทะเลไม่ถือเป็นที่ดินตามพระราชบัญญัตินี้)

ที่ดินที่ต้องเสียภาษี ได้แก่

(1) ที่ดินที่เป็นกรรมสิทธิ์ของบุคคลธรรมดาหรือนิติบุคคล เช่น โฉนด ตราจอง ตราจองที่ตราว่าได้ทำประโยชน์ นส.3, นส.3 ก และ นส.3 ข

(2) ที่ดินที่ไม่เป็นกรรมสิทธิ์ของบุคคลธรรมดาหรือนิติบุคคล แต่อยู่ในความครอบครองของบุคคลธรรมดาหรือนิติบุคคล เช่น สปก. 4, ก.ส.น., ส.ค.1, นค.1, นค.3 ส.ท.ก.1 ก, ส.ท.ก.2ก, นส.2 (ใบจอง) และที่ดินอันเป็นทรัพย์สินของรัฐ ซึ่งมีการเข้าไปครอบครองหรือทำประโยชน์ ฯลฯ เป็นต้น



ที่ดินรกร้างไม่ได้ใช้ประโยชน์



ที่ดินที่ใช้ทำกิจกรรม

2.2 สิ่งปลูกสร้าง หมายความว่า โรงเรือน อาคาร ตึก หรือสิ่งปลูกสร้าง อย่างอื่นที่บุคคลอาจเข้าอยู่อาศัย หรือใช้สอยได้ หรือที่ใช้เป็นที่เก็บสินค้าหรือประกอบการอุตสาหกรรมหรือพาณิชยกรรม และให้หมายความรวมถึงห้องชุดตามกฎหมายว่าด้วย อาคารชุดที่ได้ออกหนังสือแสดงกรรมสิทธิ์ห้องชุดแล้ว หรือแพที่บุคคลอาจใช้อยู่อาศัยได้ หรือที่มีไว้เพื่อหาผลประโยชน์ด้วย

นิยามคำว่าสิ่งปลูกสร้างตามพระราชบัญญัตินี้มีเจตนารมณ์ที่ต่างออกไป จากนิยามของคำว่า “โรงเรือนหรือสิ่งปลูกสร้างอย่างอื่นตามพระราชบัญญัติภาษี โรงเรือนและที่ดิน พุทธศักราช 2475” ดังนั้น การพิจารณาว่าอะไรเป็นสิ่งปลูกสร้าง จึงไม่พิจารณารวมถึงเครื่องจักรซึ่งเป็นส่วนควบของโรงเรือนแต่อย่างใด กรณีสิ่งปลูกสร้างที่อยู่ระหว่างก่อสร้างยังไม่แล้วเสร็จ และยังไม่สามารถใช้ประโยชน์ได้จะไม่ถือเป็นสิ่งปลูกสร้างที่ต้องเสียภาษีตามพระราชบัญญัตินี้

ตัวอย่างสิ่งปลูกสร้างที่อยู่ในข่ายต้องเสียภาษี



บ้านเดี่ยว



บ้านเรือนแพ



บ้านประกอบเสร็จ



บ้านแถว

ตัวอย่างสิ่งปลูกสร้างที่อยู่ในข่ายต้องเสียภาษี



ห้องแถว



ตึกแถว

3. ทรัพย์สินที่อยู่ในข่ายได้รับการยกเว้นภาษี

พระราชบัญญัติ ภาษีที่ดินและสิ่งปลูกสร้าง พ.ศ. 2562 ได้กำหนดรายละเอียดของทรัพย์สินที่ได้รับการยกเว้นไม่ต้องเสียภาษีที่ดินและสิ่งปลูกสร้างไว้ในมาตรา 8 ดังนี้

3.1 ทรัพย์สินของรัฐ หรือหน่วยงานของรัฐ ซึ่งใช้ในกิจการของรัฐหรือของหน่วยงานของรัฐ หรือในกิจการสาธารณะที่มีได้ใช้หาผลประโยชน์ เช่น ที่ดินของมหาวิทยาลัยซึ่งได้รับการบริจาคแต่ยังมีได้ใช้ประโยชน์ในกิจการของมหาวิทยาลัย หรือที่ดินของการไฟฟ้าฝ่ายผลิตแห่งประเทศไทยที่ยังมีได้ใช้ประโยชน์ในกิจการของหน่วยงาน เป็นต้น

3.2 ทรัพย์สินที่เป็นที่ทำการองค์การสหประชาชาติ ทบวงการชำนัญพิเศษ ขององค์การสหประชาชาติหรือองค์การระหว่างประเทศอื่น ซึ่งประเทศไทยมีข้อผูกพัน ที่ต้องยกเว้นภาษีให้ตามสนธิสัญญาหรือความตกลงอื่นใด เช่น ที่ดินและอาคารที่ทำการ องค์การสหประชาชาติ เป็นต้น

3.3 ทรัพย์สินที่เป็นที่ทำการสถานทูตหรือสถานกงสุลของต่างประเทศ ซึ่งเป็นไปตามหลักถ้อยที่ถ้อยปฏิบัติต่อกัน เช่น ที่ดินและอาคารที่เป็นที่ตั้งสถานทูตต่าง ๆ เป็นต้น

3.4 ทรัพย์สินของสภาอากาศไทย เช่น ที่ดินและอาคารของสถานเสาวภา เป็นต้น

3.5 ทรัพย์สินที่เป็นศาสนาสถาปัตยกรรมไม่ว่าของศาสนาใดที่ใช้เฉพาะเพื่อการประกอบศาสนกิจ หรือกิจการสาธารณะ หรือทรัพย์สินที่เป็นที่อยู่ของสงฆ์ นักพรต นักบวชหรือบาทหลวง ไม่ว่าศาสนาใด หรือทรัพย์สินที่เป็นศาลเจ้าที่มีได้ใช้หาผลประโยชน์ เช่น ที่ดินและสิ่งปลูกสร้างภายในวัดซึ่งใช้ประกอบศาสนกิจ เป็นต้น

3.6 ทรัพย์สินที่ใช้เป็นสุสานสาธารณะหรือ฼าปนกิจสถานสาธารณะที่มีได้รับ ประโยชน์ตอบแทน เช่น ที่ฝังศพที่ไม่คิดค่าบริการ เป็นต้น

3.7 ทรัพย์สินที่เป็นของมูลนิธิหรือองค์การหรือสถานสาธารณกุศลตามที่ รัฐมนตรีว่าการกระทรวงการคลัง ประกาศกำหนด เฉพาะที่มีได้ใช้หาผลประโยชน์จึงจะได้รับการยกเว้นภาษีที่ดินและสิ่งปลูกสร้าง เช่น ที่ดินหรือ สิ่งปลูกสร้างของมูลนิธิ หรือ สมาคม ตามประกาศกระทรวงการคลัง กำหนดให้ทรัพย์สินของมูลนิธิหรือองค์การ หรือสถานสาธารณกุศล ตามประกาศกระทรวงการคลังว่าด้วยภาษีเงินได้และภาษี มูลค่าเพิ่มที่ออกตาม ความในมาตรา 47 (7) (ข) แห่งประมวลรัษฎากร เฉพาะที่มีได้ใช้หาผลประโยชน์

3.8 ทรัพย์สินของเอกชนเฉพาะส่วนที่ได้ยินยอมให้ทางราชการจัดให้ใช้เพื่อ สาธารณประโยชน์ตาม หลักเกณฑ์และเงื่อนไขที่รัฐมนตรีว่าการกระทรวงการคลัง ประกาศกำหนด เช่น ทรัพย์สินที่ประชาชนในองค์กร ปกครองส่วนท้องถิ่นได้ประโยชน์ร่วมกัน โดยองค์กรปกครองส่วนท้องถิ่นและเจ้าของทรัพย์สินร่วมกัน จัดทำข้อตกลง ให้ใช้ทรัพย์สินเพื่อสาธารณประโยชน์เป็นหนังสือลงลายมือทั้งสองฝ่ายและยินยอม ให้องค์กร ปกครองส่วนท้องถิ่นใช้เพื่อสาธารณประโยชน์ตลอดทั้งปีภาษี รวมทั้งต้องปิดประกาศความยินยอมให้ใช้ทรัพย์สิน สาธารณะ ณ ที่ทำการขององค์กรปกครองส่วนท้องถิ่น และในที่ซึ่งทรัพย์สินนี้ตั้งอยู่

3.9 ทรัพย์สินส่วนกลางที่มีไว้เพื่อใช้ หรือเพื่อประโยชน์ร่วมกันสำหรับเจ้าของร่วม ตามกฎหมายว่าด้วย อาคารชุด เช่น สระว่ายน้ำ ห้องฟิตเนส และสวนสาธารณะ ในพื้นที่ส่วนกลางของอาคารชุด เป็นต้น

3.10 ที่ดินอันเป็นสาธารณูปโภคตามกฎหมายว่าด้วยการจัดสรรที่ดิน เช่น ถนน สวน หรือสนามเด็กเล่น เป็นต้น

3.11 ที่ดินอันเป็นพื้นที่สาธารณูปโภคตามกฎหมายว่าด้วยการนิคมอุตสาหกรรมแห่งประเทศไทย เช่น ถนนในเขตนิคมอุตสาหกรรม

3.12 ทรัพย์สินอื่นตามที่กำหนดในกฎกระทรวง เช่น ทรัพย์สินพระมหากษัตริย์ เฉพาะที่ไม่ได้ใช้ หาผลประโยชน์ ทรัพย์สินของรัฐวิสาหกิจที่อยู่ระหว่างการพัฒนาและยังไม่ได้ใช้หาผลประโยชน์ ทรัพย์สินที่เป็น โครงสร้างพื้นฐานด้านคมนาคม เป็นต้น ทั้งนี้ ตามกฎกระทรวง ออกตามความในพระราชบัญญัติภาษีที่ดิน และสิ่งปลูกสร้าง พ.ศ. 2562 กำหนดให้ยกเว้น

ตัวอย่างสิ่งปลูกสร้างที่อยู่ในข่ายได้รับการยกเว้นภาษี



ตู้ฝากถอนเงินสด



ตู้โทรศัพท์สาธารณะ



รั้ว



ถนน

ตัวอย่างสิ่งปลูกสร้างที่อยู่ในข่ายได้รับการยกเว้นภาษี



กังหันลม



แผงโซลาร์เซลล์



สถานไฟฟ้า



เสาไฟฟ้า



เครื่องเล่นในสวนสนุก



สวนหย่อม

ตัวอย่างสิ่งปลูกสร้างที่อยู่ในข่ายได้รับการยกเว้นภาษี



ลาน



บ่อน้ำบำบัดน้ำเสีย



ทางรถไฟ



เสาส่งสัญญาณอินเทอร์เน็ต

ตัวอย่างสิ่งปลูกสร้างประเภทอื่น



โรงงาน



กระท่อม

ตัวอย่างสิ่งปลูกสร้างประเภทอื่น



คลังสินค้า



สถานศึกษา



โรงมหรสพ



สถานพยาบาล



ห้างสรรพสินค้า



โรงแรม

ตัวอย่างสิ่งปลูกสร้างประเภทอื่น



สำนักงาน



ภัตตาคาร



สถานีบริการน้ำมัน



ถังเก็บน้ำมันบนดิน



โรงสีข้าว



สระว่ายน้ำ

บัญชีเปรียบเทียบ โรงเรือนสิ่งปลูกสร้างของกรมชนารักษ์

รหัส	ประเภท โรงเรือนสิ่งปลูกสร้าง	สิ่งปลูกสร้างอื่นๆที่สามารถเทียบเคียงได้
100	บ้านเดี่ยว	บ้านพักอาศัยไม้ชั้นเดียว บ้านพักอาศัยไม้ชั้นเดียวใต้ถุนสูง บ้านพักอาศัยตึกชั้นเดียว บ้านพักอาศัยไม้สองชั้น บ้านพักอาศัยครึ่งตึกครึ่งไม้สองชั้น บ้านพักอาศัยตึกสามชั้น บ้านพักอาศัยตึกแฝดสองชั้น บ้านพักอาศัยตึกแฝดสามชั้น บ้านทรงไทยไม้ชั้นเดียวใต้ถุนสูง บ้านทรงไทยครึ่งตึกครึ่งไม้สองชั้น บ้านพักอาศัยแฝดตึกชั้นเดียว เรือนคนใช้ (ลักษณะเป็นหลัง) บ้านสำเร็จรูป บ้านประกอบสำเร็จ (บ้านน็อคดาวน์) ศาลาทรงไทย บ้านเรือนแพ
200	บ้านแถว	ทาวน์เฮาส์ชั้นเดียว ทาวน์เฮาส์สองชั้น ทาวน์เฮาส์สามชั้น
300	ห้องแถว	ห้องแถวไม้ชั้นเดียว ห้องแถวไม้สองชั้น ห้องแถวครึ่งตึกครึ่งไม้สองชั้น เรือนคนใช้ (ลักษณะเป็นห้องแถว)
400	ตึกแถว	ตึกแถวชั้นเดียว ตึกแถวสองชั้น ตึกแถวสองชั้นครึ่ง ตึกแถวสามชั้นครึ่ง ตึกแถวสี่ชั้น ตึกแถวสี่ชั้นครึ่ง ตึกแถวห้าชั้น ตึกแถวหกชั้น
500	สิ่งปลูกสร้างอื่นๆ	

501	คลังสินค้า พื้นที่ไม่เกิน 300 ตารางเมตร	อาคารเก็บพัสดุ อาคารตัวแทนรับส่งสินค้า อาคารโรงอาหาร พื้นที่ไม่เกิน 300 ตารางเมตร โกดังเก็บของ พื้นที่ไม่เกิน 300 ตารางเมตร
502	คลังสินค้า พื้นที่เกิน 300 ตารางเมตร ขึ้นไป	อาคารเก็บพัสดุ อาคารตัวแทนรับส่งสินค้า อาคารโรงอาหาร พื้นที่เกินกว่า 300 ตาราง เมตรขึ้นไป โกดังเก็บของ พื้นที่เกินกว่า 300 ตาราง เมตรขึ้นไป
505	สถานศึกษา	หอประชุม ห้องสมุด ศาลาอเนกประสงค์ อาคารอเนกประสงค์ โรงยิมออกกำลังกายโรงเรียน ศูนย์การเรียนรู้ วิทยาลัย สถาบัน มหาวิทยาลัย หน่วยงานการศึกษาของรัฐหรือเอกชน
506/1	โรงแรม ความสูงไม่เกิน 5 ชั้น	
506/2	โรงแรม ความสูงเกินกว่า 5 ชั้นขึ้นไป	
507	โรงแรมหรู	โรงภาพยนตร์
508	สถานพยาบาล	โรงพยาบาลของรัฐหรือเอกชน
509/1	สำนักงาน ความสูงไม่เกิน 5 ชั้น	
509/2	สำนักงาน ความสูงเกินกว่า 5 ชั้นขึ้นไป	
510	ภัตตาคาร	สวนอาหาร โรงครัวการบิน
511/1	ห้างสรรพสินค้า	ศูนย์การค้า
511/2	อาคารพาณิชย์ประเภทค้าปลีกค้าส่ง	อาคารค้าปลีกค้าส่ง
512	สถานีบริการน้ำมันเชื้อเพลิง	สถานีบริการแก๊ส
513	โรงงาน	โรงงานอุตสาหกรรมต่างๆ
514	ตลาด พื้นที่ไม่เกิน 1,000 ตารางเมตร	ตลาดสด
515	ตลาด พื้นที่เกินกว่า 1,000 ตารางเมตร ขึ้นไป	ตลาดสด พื้นที่เกินกว่า 1,000 ตารางเมตร ขึ้นไป
516	อาคารพาณิชย์ ประเภทโฮมออฟฟิศ	โฮมออฟฟิศ
518	โรงงานซ่อมรถยนต์	อู่ซ่อมรถยนต์ โรงซ่อมเครื่องบิน
519	อาคารจอดรถ	อาคารศูนย์ขนส่งสาธารณะ เช่น หมอชิต สายใต้ใหม่

520/1	อาคารพักอาศัยรวมความสูงไม่เกิน 5 ชั้น	อพาร์ทเมนท์ ความสูงไม่เกิน 5 ชั้น แฟลต ความสูงไม่เกิน 5 ชั้น หอพัก ความสูงไม่เกิน 5 ชั้น
520/2	อาคารพักอาศัยรวมความสูงเกินกว่า 5 ชั้นขึ้นไป	อพาร์ทเมนท์ ความสูงเกินกว่า 5 ชั้นขึ้นไป แฟลต ความสูงเกินกว่า 5 ชั้นขึ้นไป หอพัก ความสูงเกินกว่า 5 ชั้นขึ้นไป
522	อาคารพาณิชย์ ประเภทโชว์รูมรถยนต์	โชว์รูมรถยนต์ โชว์รูมเฟอร์นิเจอร์ โชว์รูมเครื่องใช้ไฟฟ้า
523	ห้องน้ำรวม	ห้องน้ำในสถานบริการน้ำมันเชื้อเพลิง
524	สระว่ายน้ำ	
525	ลานกีฬาเอนกประสงค์	สนามเทนนิส สนามฟุตบอล
526	ลานคอนกรีต	ถนนคอนกรีตส่วนบุคคล โรงจอดรถโล่งไม่มีผนัง แต่มีหลังคาลานจอดรถ ลานตากพืชผลทางการเกษตร
527	ท่าเทียบเรือ	ท่าเรือประมง ท่าเรือขนถ่ายสินค้า ท่าเรือใช้เพื่อการสัญจร

บัญชีสิ่งปลูกสร้างที่ไม่สามารถเทียบเคียงได้

จากบัญชีกำหนดราคาประเมินทุนทรัพย์โรงเรียนสิ่งปลูกสร้างของกรมธนารักษ์

ลำดับที่	ประเภทโรงเรียนสิ่งปลูกสร้าง
1	โรงกลั่นน้ำมัน
2	ถังเก็บน้ำมันเชื้อเพลิงบนดิน
3	ถังเก็บน้ำมันเชื้อเพลิงใต้ดิน
4	บ่อขุดเจาะน้ำมัน
5	แท่นขุดเจาะน้ำมัน
6	โรงแยกก๊าซ
7	โรงไฟฟ้า
8	สถานีผลิตไฟฟ้าพลังงานแสงอาทิตย์
9	สถานีผลิตไฟฟ้าพลังงานลม
10	โรงงานไฟฟ้าชีวมวล
11	โรงโม้หิน
12	เขื่อน
13	คลองประปา

14	ทางด่วนยกระดับ
15	ห้องบังคับการบิน
16	รันเวย์
17	รางรถไฟฟ้า
18	รางรถไฟฟ้าใต้ดิน
19	รางรถไฟ
20	รางรถไฟ
21	สถานีรับส่งสัญญาณภาคพื้นดิน
22	กึ่งหันลม

4. ผู้มีหน้าที่เสียภาษี คือ

4.1 บุคคลธรรมดาหรือนิติบุคคลซึ่งเป็นเจ้าของที่ดินหรือสิ่งปลูกสร้าง เช่น ทรัพย์สินของพรรคการเมือง ซึ่งเป็นนิติบุคคลตามพระราชบัญญัติประกอบรัฐธรรมนูญ ว่าด้วยพรรคการเมือง พ.ศ. 2560 ทรัพย์สินของบริษัทจำกัด ห้างหุ้นส่วนจำกัด หรือบริษัทมหาชนจำกัด เป็นต้น

4.2 ผู้ครอบครองหรือทำประโยชน์ในที่ดิน หรือสิ่งปลูกสร้างอันเป็นทรัพย์สินของรัฐ ไม่ว่าจะเป็นการเข้าไปทำประโยชน์หรือครอบครอง โดยชอบด้วยกฎหมายหรือไม่ เช่น กรมธนารักษ์นำทรัพย์สินไปให้เช่า ผู้เช่าในฐานะผู้ครอบครองทรัพย์สิน ของรัฐเป็นผู้มีหน้าที่เสียภาษี

4.3 ผู้มีหน้าที่ชำระภาษีแทน ได้แก่

(1) ผู้จัดการมรดกหรือทายาท ในกรณีผู้เสียภาษีถึงแก่ความตาย

(2) ผู้จัดการทรัพย์สิน กรณีที่ผู้เสียภาษีเป็นผู้ไม่อยู่ตามประมวล กฎหมายแพ่งและพาณิชย์ว่าด้วย สืบสวน

(3) ผู้แทนโดยชอบธรรม ผู้อนุบาลหรือผู้พิทักษ์ ในกรณีที่ผู้เสียภาษีเป็นผู้เยาว์ คนไร้ความสามารถ หรือคนเสมือนไร้ความสามารถ

(4) ผู้แทนของนิติบุคคล ในกรณีที่ผู้เสียภาษีเป็นนิติบุคคล ทั้งนี้ จะต้องมิหนังสือมอบอำนาจ เป็นหลักฐานมาแสดงต่อองค์กรปกครองส่วนท้องถิ่นเพื่อเก็บไว้เป็นหลักฐานด้วย

(5) ผู้ชำระบัญชี ในกรณีที่ผู้เสียภาษีเป็นนิติบุคคลเลิกกัน โดยมีการชำระบัญชี

(6) เจ้าของรวมคนใดคนหนึ่ง ในกรณีที่ทรัพย์สินที่ต้องเสียภาษีเป็นของบุคคลหลายคนรวมกัน

4.4 กรณีที่ดินและสิ่งปลูกสร้างบนที่ดินนั้นเป็นของต่างเจ้าของกัน ให้เจ้าของที่ดินและเจ้าของ สิ่งปลูกสร้างนั้นเป็นผู้เสียภาษี กรณีที่ดินหรือสิ่งปลูกสร้างที่ตนเป็นเจ้าของ เช่น เอกชนเช่าที่ดินของสำนักงาน ทรัพย์สินพระมหากษัตริย์เพื่อปลูกสร้าง บ้านอยู่อาศัยบนที่ดินของสำนักงานทรัพย์สินพระมหากษัตริย์ สำนักงาน ทรัพย์สินพระมหากษัตริย์เป็นผู้เสียภาษี เฉพาะในส่วนของที่ดิน และเอกชนเป็นผู้เสียภาษี เฉพาะในส่วนของ สิ่งปลูกสร้างที่ตนเป็นเจ้าของ

5. ฐานภาษี

คือ มูลค่าทั้งหมดของที่ดินหรือสิ่งปลูกสร้าง โดยการคำนวณมูลค่าของที่ดิน หรือสิ่งปลูกสร้างเป็นไปตามราคาประเมินทุนทรัพย์ของอสังหาริมทรัพย์เพื่อเรียกเก็บ ค่าธรรมเนียมจดทะเบียนสิทธิ และนิติกรรมตามประมวลกฎหมายที่ดินคณะกรรมการ ประจำจังหวัดกำหนดโดยความเห็นชอบของคณะกรรมการกำหนดราคาประเมินทุนทรัพย์ ตามหลักเกณฑ์ ดังนี้ (มาตรา 32)

- (1) ที่ดิน ให้ใช้ราคาประเมินทุนทรัพย์ที่ดินเป็นเกณฑ์ในการคำนวณ
- (2) สิ่งปลูกสร้าง ให้ใช้ราคาประเมินทุนทรัพย์สิ่งปลูกสร้างเป็นเกณฑ์ในการคำนวณ
- (3) สิ่งปลูกสร้างที่เป็นห้องชุด ให้ใช้ราคาประเมินทุนทรัพย์ห้องชุดเป็นเกณฑ์ ในการคำนวณ

6. การยกเว้นมูลค่าของฐานภาษี

ให้องค์กรปกครองส่วนท้องถิ่นหักมูลค่า ของฐานภาษีออกก่อนที่จะนำไปคำนวณภาษี หากเข้าหลักเกณฑ์ดังต่อไปนี้

1. ที่ดินหรือสิ่งปลูกสร้างที่เจ้าของซึ่งเป็นบุคคลธรรมดาใช้ประโยชน์ในการ ประกอบเกษตรกรรมอยู่ในเขตองค์กรปกครองส่วนท้องถิ่นใด ให้ได้รับยกเว้นมูลค่า ของฐานภาษีของที่ดินหรือสิ่งปลูกสร้างนั้นรวมกันไม่เกิน 50 ล้านบาท

โดยมีวิธีการคำนวณ ดังนี้

(1.1) กรณีเป็นเจ้าของแปลงเดียว ให้นำมูลค่าของที่ดินและสิ่งปลูกสร้างนั้นหักด้วย 50 ล้านบาท ส่วนที่เหลือคือมูลค่าของฐานภาษี หากมูลค่าของฐาน ภาษีที่คำนวณ ได้กล่าวว่ามีมูลค่าน้อยกว่าหรือเท่ากับศูนย์ให้มูลค่าของฐานภาษดังกล่าวเท่ากับศูนย์

(1.2) กรณีเป็นเจ้าของมากกว่า 1 แปลง ให้นำมูลค่าที่ดินและสิ่งปลูกสร้างนั้นหักด้วย 50 ล้านบาท โดยให้หักมูลค่าของที่ดินและสิ่งปลูกสร้างของแปลงที่มีมูลค่าสูงสุดก่อนแล้วหักมูลค่าของที่ดินและสิ่งปลูกสร้างที่มีมูลค่าสูงในลำดับรองลงมาตามลำดับ เมื่อหักครบ 50 ล้านบาทแล้ว มูลค่าทรัพย์สินที่เหลือแต่ละแปลงคือมูลค่าของฐานภาษี หากมูลค่าของฐานภาษดังกล่าว มีมูลค่าน้อยกว่าหรือเท่ากับศูนย์ ให้มูลค่าของฐานภาษดังกล่าวเท่ากับศูนย์

2. ที่ดินและสิ่งปลูกสร้างที่เจ้าของซึ่งเป็นบุคคลธรรมดาใช้เป็นที่อยู่อาศัยและมีชื่ออยู่ในทะเบียนบ้านในวันที่ 1 มกราคมของปีภาษีนั้น ให้ได้รับยกเว้นมูลค่าของฐานภาษี ไม่เกิน 50 ล้านบาท โดยมีวิธีการคำนวณคือ ให้นำมูลค่าของที่ดินและสิ่งปลูกสร้าง หักด้วย 50 ล้านบาท ส่วนที่เหลือคือมูลค่าของฐานภาษี หากมูลค่าของฐาน ภาษีที่คำนวณ ได้ดังกล่าวมีมูลค่าน้อยกว่าหรือเท่ากับศูนย์ ให้มูลค่าของฐานภาษดังกล่าวเท่ากับศูนย์

3. กรณีที่บุคคลธรรมดาเป็นเจ้าของสิ่งปลูกสร้าง แต่ไม่ได้เป็นเจ้าของที่ดิน และใช้สิ่งปลูกสร้างดังกล่าว เป็นที่อยู่ที่มีทะเบียนบ้าน ให้ได้รับการยกเว้นมูลค่าของฐานภาษีไม่เกิน 10 ล้านบาท โดยมีวิธีการคำนวณ คือ ให้นำมูลค่าของสิ่งปลูกสร้างนั้นหักด้วย 10 ล้านบาท ส่วนที่เหลือคือมูลค่าของฐานภาษีหากมูลค่าของฐาน ภาษีที่คำนวณ ได้ดังกล่าวมีมูลค่าน้อยกว่าหรือเท่ากับศูนย์ ให้มูลค่าของฐานภาษดังกล่าว เท่ากับศูนย์

ข้อสังเกต

- (1) ใน 3 ปีแรกของการจัดเก็บภาษี คือ ปี 2563 – 2565 ที่ดินของบุคคลธรรมดาที่ใช้ประโยชน์ในการประกอบเกษตรกรรมให้ได้รับยกเว้นการจัดเก็บภาษี
- (2) ที่ดินหรือสิ่งปลูกสร้างของนิติบุคคลไม่ได้รับยกเว้นมูลค่าของฐานภาษี
- (3) กรณีเจ้าของที่ดินและสิ่งปลูกสร้าง หรือเจ้าของสิ่งปลูกสร้างต้องย้ายชื่อออกจากทะเบียนบ้านของตน เพราะเหตุจำเป็นทางราชการ ที่ดินและสิ่งปลูกสร้างยังคงได้รับการยกเว้นมูลค่าของฐานภาษี โดยผู้เป็นเจ้าของที่ดินและสิ่งปลูกสร้าง หรือเจ้าของสิ่งปลูกสร้างต้องนำหนังสือรับรองเหตุจำเป็นทางราชการในการย้ายชื่อออกจากทะเบียน ซึ่งออกโดยหน่วยงานต้นสังกัดที่ทำให้ต้องย้ายชื่อออกจากทะเบียนบ้านนั้น มาแสดงต่อองค์กรปกครองส่วนท้องถิ่นที่เป็นที่ตั้งของที่ดินและสิ่งปลูกสร้างนั้น แต่การย้ายชื่อนั้นต้องไม่เป็นการย้ายเข้าในทะเบียนบ้านของที่ดินและสิ่งปลูกสร้างหรือสิ่งปลูกสร้างอื่นซึ่งบุคคลดังกล่าวเป็นเจ้าของ

7. อัตราภาษี

1. เพดานอัตราภาษีแยกตามการใช้ประโยชน์ได้ ดังนี้

- 1.1 ที่ดินหรือสิ่งปลูกสร้างที่ใช้ประโยชน์ในการประกอบเกษตรกรรม อัตราภาษีไม่เกินร้อยละ 0.15 ของฐานภาษี
- 1.2 ที่ดินหรือสิ่งปลูกสร้างที่ใช้ประโยชน์เป็นที่อยู่อาศัย อัตราภาษีไม่เกินร้อยละ 0.3 ของฐานภาษี
- 1.3 ที่ดินหรือสิ่งปลูกสร้างที่ใช้ประโยชน์อื่นนอกจาก 1.1 หรือ 1.2 อัตราภาษีไม่เกินร้อยละ 1.2 ของฐานภาษี
- 1.4 ที่ดินหรือสิ่งปลูกสร้างที่ทิ้งไว้ว่างเปล่าหรือไม่ได้ทำประโยชน์ ตามควรแก่สภาพอัตราภาษีไม่เกินร้อยละ 1.2 ของฐานภาษี

2. อัตราที่ใช้จัดเก็บจริง ใน 2 ปีแรก คือปี พ.ศ. 2563 และปี พ.ศ. 2564 จะใช้อัตราภาษีตามมูลค่าของฐานภาษี ดังนี้

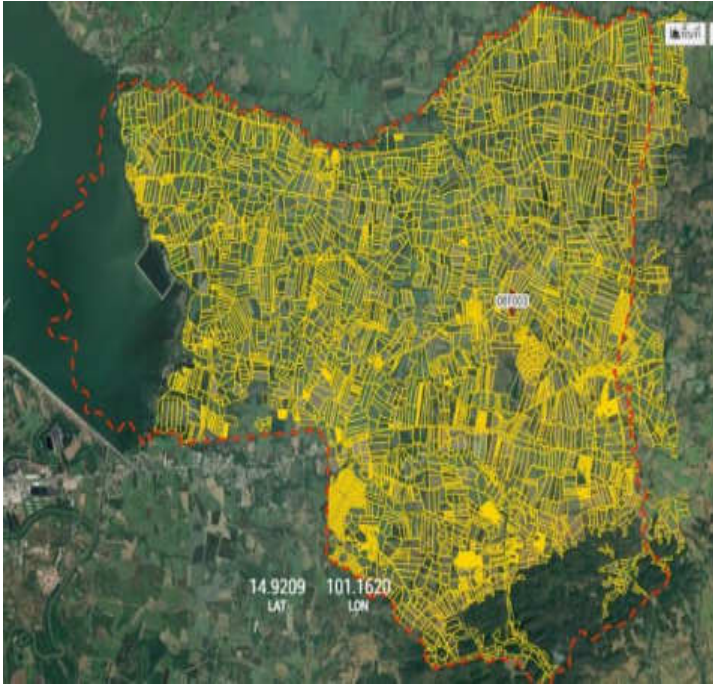
ประเภทที่ดินและสิ่งปลูกสร้าง	มูลค่า (ล้านบาท)	อัตราภาษี (ร้อยละ)
เกษตรกรรม (บุคคลธรรมดาเป็นเจ้าของ)	ไม่เกิน 75	0.01
	75 - 100	0.03
	100 - 500	0.05
	500 - 1,000	0.07
	1,000 ขึ้นไป	0.10

ประเภทที่ดินและสิ่งปลูกสร้าง	มูลค่า (ล้านบาท)	อัตราภาษี (ร้อยละ)
เกษตรกรรม (นิติบุคคลเป็นเจ้าของ)	ไม่เกิน 75	0.01
	75 - 100	0.03
	100 - 500	0.05
	500 - 1,000	0.07
	1,000 ขึ้นไป	0.10

ประเภทที่ดินและสิ่งปลูกสร้าง	มูลค่า (ล้านบาท)	อัตราภาษี (ร้อยละ)
ที่อยู่อาศัยหลังหลัก (กรณีที่ดินและสิ่งปลูกสร้าง ที่เจ้าของเป็นบุคคลธรรมดา และมีชื่ออยู่ในทะเบียนบ้านตามกฎหมายว่าด้วยการทะเบียนราษฎร ในวันที่ 1 มกราคม ของปีภาษีนั้น)	ไม่เกิน 25	0.03
	25 - 30	0.05
	50 ขึ้นไป	0.10

ประเภทที่ดินและสิ่งปลูกสร้าง	มูลค่า (ล้านบาท)	อัตราภาษี (ร้อยละ)
ที่อยู่อาศัย หลังอื่น ๆ	ไม่เกิน 50	0.02
	50 - 75	0.03
	75 - 100	0.05
	100 ขึ้นไป	0.10

ประเภทที่ดินและสิ่งปลูกสร้าง	มูลค่า (ล้านบาท)	อัตราภาษี (ร้อยละ)
1. อื่นๆ	ไม่เกิน 50	0.3
2. ที่ดินหรือสิ่งปลูกสร้างที่ทิ้งไว้ว่างเปล่าหรือไม่ได้ทำประโยชน์ตามควรแก่สภาพ (เสียเพิ่ม 0.3% ทุก 3 ปี แต่รวมแล้วไม่เกิน 3%)	50 - 200	0.4
	200 - 1,000	0.5
	1,000 - 5,000	0.6
	5,000 ขึ้นไป	0.7



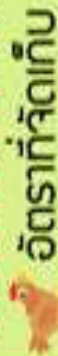
กรณีไม่มีรูปแปลงที่ดิน ให้ใช้ภาพถ่ายดาวเทียมประกอบการสำรวจ

อัตราการจัดเก็บ ภาษีที่ดินและสิ่งปลูกสร้าง



เกษตรกรรม

อัตราเพดาน 0.15%



มูลค่า (ลบ.)	อัตราที่จัดเก็บ
0 - 75	0.01
75 - 100	0.03
100 - 500	0.05
500 - 1,000	0.07
1,000 ขึ้นไป	0.1

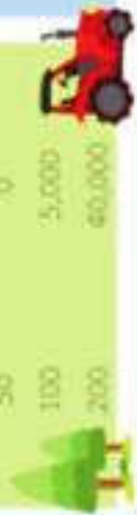
บุคคลธรรมดา

ได้รับพื้นที่ สบ. สข
ไม่เกิน 50 ไร่



การภาษี
(บุคคลธรรมดา)

มูลค่า (ลบ.)	ค่าภาษี (บ.)
50	0
100	5,000
200	40,000



บ้านพักอาศัย

อัตราเพดาน 0.3%



มูลค่า (ลบ.)	บ้าน + ที่ดิน (บ้านหลังหลัก)	บ้านหลังอื่น
0 - 10	บ้าน (บ้านหลังหลัก)	บ้านหลังอื่น
10 - 50	ยกเว้นภาษี	0.02
50 - 75	ยกเว้นภาษี	0.03
75 - 100	0.05	0.05
100 ขึ้นไป	0.1	0.1

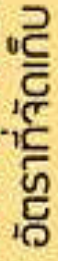
การภาษี

มูลค่า (ลบ.)	บ้านหลังหลัก (ไม่เกิน 50 ไร่)	บ้านหลังอื่นๆ
50	0	10,000
100	20,000	30,000
200	120,000	130,000



อื่นๆ / ที่รกร้างว่างเปล่า

อัตราเพดาน 1.2%



มูลค่า (ลบ.)	อัตราที่จัดเก็บ
0 - 50	0.3
50 - 200	0.4
200 - 1,000	0.5
1,000 - 5,000	0.6
5,000 ขึ้นไป	0.7

การภาษี

มูลค่า (ลบ.)	ค่าภาษี (บ.)
50	150,000
100	350,000
200	2,250,000
1,000	4,750,000

ที่รกร้างว่างเปล่า

เพิ่มอัตรา 0.3% ทุก 3 ปี

แต่อัตราภาษีรวมไม่เกิน 3%



8. การลดและการยกเว้นภาษี

ที่ดินหรือสิ่งปลูกสร้างอาจได้รับการลดหรือยกเว้นภาษีหากเข้าหลักเกณฑ์ ดังต่อไปนี้

1. ลดภาษีสำหรับที่ดินหรือสิ่งปลูกสร้างบางประเภทตามที่กำหนดในพระราช กฤษฎีกา ดังนี้

1.1 ลดภาษีให้ร้อยละ 50 ของจำนวนภาษีที่จะต้องเสียสำหรับที่ดิน และสิ่งปลูกสร้างหรือสิ่งปลูกสร้าง หรือห้องชุด ที่เจ้าของซึ่งเป็นบุคคลธรรมดาใช้ เป็นที่อยู่อาศัยและมีชื่ออยู่ในทะเบียนบ้านในวันที่ 1 มกราคมของปีภาษีนั้น ที่ได้โอนสิทธิในหนังสือแสดงสิทธิหรืออสังหาริมทรัพย์อื่นรับเป็นมรดกก่อนวันที่ 13 มีนาคม 2562 แต่ไม่ใช่บังคับกับผู้รับโอนที่ดินและสิ่งปลูกสร้าง หรือห้องชุดในทอดต่อ ๆ ไป

1.2 ลดภาษีร้อยละ 90 ของจำนวนภาษีที่จะต้องเสียของทรัพย์สิน ดังต่อไปนี้

1.2.1 อสังหาริมทรัพย์หรือการขายของสถาบันการเงินตาม กฎหมายว่าด้วยธุรกิจสถาบันการเงินเป็นเวลาไม่เกิน 5 ปีนับจากวันที่ได้กรรมสิทธิ์

1.2.2 อสังหาริมทรัพย์หรือการขายของบริษัทบริหารสินทรัพย์ ตามกฎหมายว่าด้วยบริษัทบริหารสินทรัพย์ เป็นเวลาไม่เกิน 5 ปีนับจากวันที่ได้กรรมสิทธิ์

1.2.3 อสังหาริมทรัพย์หรือการขายของสถาบันการเงินที่มี กฎหมายเฉพาะจัดตั้งขึ้นตามกฎหมายจัดตั้งสถาบันการเงินเฉพาะกิจ เป็นเวลาไม่เกิน 5 ปีนับจากวันที่ได้กรรมสิทธิ์

1.2.4 ที่ดินหรือสิ่งปลูกสร้างที่นำมาพัฒนาเป็น โครงการจัดสรรเพื่ออยู่อาศัยหรืออุตสาหกรรม ตามกฎหมายว่าด้วยการจัดสรรที่ดินเป็นเวลา ไม่เกิน 3 ปี นับจากวันที่ได้รับอนุญาตให้ทำการจัดสรรที่ดินดังกล่าว

1.2.5 ที่ดินหรือสิ่งปลูกสร้างที่นำมาพัฒนาเป็นอาคารชุด เพื่ออยู่อาศัยตามกฎหมายว่าด้วยอาคารชุด เป็นเวลาไม่เกิน 3 ปี นับจากวันที่ได้รับ อนุญาตก่อสร้างอาคารชุดดังกล่าว

1.2.6 ที่ดินหรือสิ่งปลูกสร้างที่นำมาพัฒนาเป็นนิคมอุตสาหกรรม ตามกฎหมายว่าด้วยการนิคมอุตสาหกรรมแห่งประเทศไทย เป็นเวลาไม่เกิน 3 ปี นับจากวันที่ได้รับอนุญาตจัดตั้งนิคมอุตสาหกรรมดังกล่าว

1.2.7 ที่ดินหรือสิ่งปลูกสร้างตามกฎหมายว่าด้วยการจัดสรร กฎหมายว่าด้วยอาคารชุด หรือกฎหมายว่าด้วยการนิคมอุตสาหกรรมแห่งประเทศไทย ที่อยู่ระหว่างรอการขายเป็นเวลาไม่เกิน 2 ปี นับจากวันที่ 13 มีนาคม 2562

1.3 ลดภาษีร้อยละ 90 ของจำนวนภาษีที่จะต้องเสียสำหรับที่ดินและสิ่งปลูกสร้างที่ใช้ประโยชน์ในกิจการของสถานอุดมศึกษาและ โรงเรียน ดังต่อไปนี้

1.3.1 สถานอุดมศึกษาของเอกชนซึ่งเป็นการศึกษาขั้นพื้นฐาน ตามกฎหมายว่าด้วยสถานอุดมศึกษาเอกชน

1.3.2 โรงเรียนตามกฎหมายว่าด้วยโรงเรียนเอกชน ได้แก่ โรงเรียนนในระบอบและโรงเรียนนอกระบบ ประเภทสอนศาสนา ศูนย์การศึกษาอิสลาม ประจำมัสยิด (ตาดีกา) และสถานศึกษาปอเนาะ

1.4 ลดภาษีร้อยละ 90 ของจำนวนภาษีที่จะต้องเสียของทรัพย์สินที่ ใช้เป็นสถานที่เล่นกีฬา สวนสัตว์ สวนสนุก หรือที่จอดรถสาธารณะ



สนามกอล์ฟ จัดเป็นธุรกิจการกีฬา จึงได้รับการลดภาษี

1.5 ลดภาษีร้อยละ 90 ของจำนวนภาษีที่จะต้องเสียของทรัพย์สินที่ เป็นโครงสร้างพื้นฐาน ด้านคมนาคม ดังต่อไปนี้

1.5.1 อสังหาริมทรัพย์ที่เป็น โครงสร้างพื้นฐานด้านคมนาคม ทางอากาศ เฉพาะส่วนของ ที่ดินที่ใช้เป็นทางขึ้นลงอากาศยาน ทางขับ ลานจอด อากาศยาน และหลุมจอดอากาศยานระยะไกล

1.5.2 อสังหาริมทรัพย์ที่เป็น โครงสร้างพื้นฐานด้านคมนาคม ทางบก ที่เป็นทางพิเศษและ ทางพิเศษระหว่างเมือง เฉพาะส่วนดังต่อไปนี้

(ก) ทางยกระดับ

(ข) ที่ดินที่ตั้งของถนนหรือทางยกระดับ

(ค) ที่ดินที่เป็นลานจอดรถโดยสารสาธารณะใน สถานีขนส่งผู้โดยสาร

1.5.3 อสังหาริมทรัพย์ที่เป็น โครงสร้างพื้นฐานด้านคมนาคม ทางราง เฉพาะส่วน ดังต่อไปนี้

(ก) สิ่งปลูกสร้างที่ใช้เป็นเส้นทางเดินรถไฟ

(ข) ที่ดินที่ตั้งของเส้นทางเดินรถไฟบางส่วนที่อยู่เหนือพื้นดิน

(ค) ที่ดินและสิ่งปลูกสร้างที่ใช้เป็นที่จอดรถยนต์ สำหรับผู้โดยสารรถไฟ

1.6 ลดภาษีร้อยละ 50 ของจำนวนภาษีที่จะต้องเสียของทรัพย์สินที่ เป็นโครงสร้างพื้นฐานด้าน พลังงาน ดังต่อไปนี้

1.6.1 อสังหาริมทรัพย์ที่เป็น โครงสร้างพื้นฐานด้านพลังงาน เฉพาะส่วนของที่ดินและ สิ่งปลูกสร้างที่ใช้เป็นโรงผลิตไฟฟ้า

1.6.2 อสังหาริมทรัพย์ที่เป็น โครงสร้างพื้นฐานด้านพลังงาน เฉพาะส่วนของที่ดินและ สิ่งปลูกสร้างที่ใช้เป็นเขื่อน



พื้นที่ที่ได้รับภัยพิบัติ จะได้รับการลดหย่อนภาษี

2. ลดหรือยกเว้นภาษีในกรณีที่ดินหรือสิ่งปลูกสร้างได้รับความเสียหายมาก หรือถูกทำลายให้เสื่อมสภาพ ด้วยเหตุอันพ้นวิสัยที่จะป้องกันได้โดยทั่วไป โดยมีแนวทาง ดังนี้

2.1 ต้องปรากฏว่าในปีที่ล่วงมาแล้ว ที่ดินหรือสิ่งปลูกสร้างในบริเวณนั้น ได้รับความเสียหายมาก หรือถูกทำลายให้เสื่อมสภาพอันเนื่องมาจาก “ เหตุอันพ้นวิสัย ” ในช่วงระยะเวลาใดระยะเวลาหนึ่ง

2.2 “เหตุอันพ้นวิสัย” หมายความว่า เหตุที่เกิดจากสาธารณภัยอัน ได้แก่ อัคคีภัย वादภัย อุกภัย ภัยแล้ง ภาวะฝนแล้ง ฝนทิ้งช่วง ภัยจากลูกเห็บ ภัยอันเกิดจากไฟฟ้า ภัยที่เกิดจากโรคหรือการระบาดของแมลงหรือ ศัตรูพืชทุกชนิด อากาศ หนาวจัดผิดปกติ ภัยสงคราม และภัยอันเนื่องมาจากการกระทำของผู้ก่อการร้าย กองกำลัง จากนอกประเทศ ตลอดจนภัยอื่น ๆ ไม่ว่าจะเกิดจากธรรมชาติ หรือมีบุคคลหรือ สัตว์ทำให้เกิดขึ้น ซึ่งก่อให้เกิด ความเสียหายแก่ที่ดินหรือสิ่งปลูกสร้าง

2.3 หลักเกณฑ์ในการลดหรือยกเว้นภาษี

2.3.1 เสียหายไม่เกิน 2 ใน 3 ของจำนวนเนื้อที่ทั้งหมดให้ ลดภาษีตามส่วนที่เสียหาย

2.3.2 เสียหายเกินกว่า 2 ใน 3 ของจำนวนเนื้อที่ทั้งหมดให้ ได้รับยกเว้นภาษี

2.4 ให้ผู้บริหารท้องถิ่นหรือผู้ว่าราชการกรุงเทพมหานครแล้วแต่กรณี แต่งตั้งเจ้าหน้าที่ เพื่อดำเนินการสำรวจเนื้อที่ดินและสิ่งปลูกสร้างบริเวณที่ได้รับความเสียหายมากหรือถูกทำลาย โดยให้ทำบัญชี รายชื่อเจ้าของที่ดินและสิ่งปลูกสร้าง จำนวนเนื้อที่ดินหรือสิ่งปลูกสร้างที่ได้รับความเสียหายมากหรือถูกทำลาย แต่ละรายแล้วรายงาน พร้อมส่งบัญชีดังกล่าวไปยังคณะกรรมการภาษีที่ดินและสิ่งปลูกสร้างประจำจังหวัด หรือ รัฐมนตรีว่าการกระทรวงมหาดไทยแล้วแต่กรณี

2.5 คณะกรรมการภาษีที่ดินและสิ่งปลูกสร้างประจำจังหวัดหรือ รัฐมนตรีว่าการกระทรวงมหาดไทยแล้วแต่กรณี จะออกไปตรวจสอบด้วยตนเองหรือ จะมอบหมายให้ข้าราชการผู้ใดออกไปตรวจสอบแทนก็ได้

2.6 เมื่อคณะกรรมการภาษีที่ดินและสิ่งปลูกสร้างประจำจังหวัด หรือรัฐมนตรีว่าการกระทรวงมหาดไทยพิจารณาหรือยกเว้นภาษีให้แก่ได้แล้ว ให้ส่งบัญชีรายชื่อผู้ได้รับการยกเว้นหรือลดภาษีที่ดินและสิ่งปลูกสร้างไปยังผู้บริหารท้องถิ่น หรือผู้ว่าราชการกรุงเทพมหานครแล้วแต่กรณี

2.7 เมื่อผู้บริหารท้องถิ่นหรือผู้ว่าราชการกรุงเทพมหานครแล้วแต่กรณี ได้รับแจ้งตามข้อ 2.6 แล้ว ให้ดำเนินการดังนี้

2.7.1 ในกรณีลดภาษีให้เก็บเงินภาษีที่ดินและสิ่งปลูกสร้าง ตามจำนวนที่คณะกรรมการภาษีที่ดินและสิ่งปลูกสร้างประจำจังหวัดหรือรัฐมนตรีว่าการกระทรวงมหาดไทยแล้วแต่กรณีสั่งลดแล้วในปีต่อไป

2.7.2 ในกรณียกเว้นภาษีให้งดเก็บเงินภาษีที่ดินและสิ่งปลูกสร้างในปีต่อไป

9. ราคาประเมินทุนทรัพย์ที่ดินสิ่งปลูกสร้าง หรือสิ่งปลูกสร้างที่เป็นห้องชุด

คือ ราคาประเมินทุนทรัพย์ของอสังหาริมทรัพย์เพื่อเรียกเก็บค่าธรรมเนียม จดทะเบียนสิทธิและนิติกรรมตามประมวลกฎหมายที่ดินที่คณะกรรมการประจำ จังหวัดกำหนดโดยความเห็นชอบของคณะกรรมการกำหนดราคาประเมินทุนทรัพย์ และเป็นบัญชีที่องค์กรปกครองส่วนท้องถิ่นได้รับแจ้งจากกรมธนารักษ์หรือสำนักงานธนารักษ์พื้นที่แล้วแต่กรณี ตามมาตรา 36 (มาตรา 38 แห่งพระราชบัญญัติการประเมิน ราคาทรัพย์สินเพื่อประโยชน์แห่งรัฐ พ.ศ. 2562 กำหนดให้บรรดาบทบัญญัติแห่งกฎหมายกฎระเบียบข้อบังคับประกาศคำสั่งหรือมติ คณะรัฐมนตรีใดที่อ้างถึงราคาประเมินทุนทรัพย์ คณะกรรมการกำหนดราคาประเมินทุนทรัพย์ และคณะกรรมการประจำจังหวัด ตามประมวลกฎหมายที่ดิน ให้ถือว่าบทบัญญัติแห่งกฎหมายกฎระเบียบข้อบังคับประกาศคำสั่งหรือมติคณะรัฐมนตรีนั้นอ้างถึงราคาประเมินทรัพย์สิน คณะกรรมการและคณะกรรมการประจำจังหวัดตามพระราชบัญญัติการประเมินราคาทรัพย์สินเพื่อประโยชน์แห่งรัฐ พ.ศ. 2562)

10. การคำนวณภาษี

1. การคำนวณภาษีสำหรับที่ดินหรือสิ่งปลูกสร้างที่ใช้ประกอบการเกษตร

1.1 ให้คำนวณมูลค่าฐานภาษีรายแปลง

1.2 นำมูลค่าทุกแปลงมารวมกันเป็นฐานภาษี

1.3 นำฐานภาษีมาหักมูลค่าฐานภาษีที่ 50 ล้านบาทโดยหักจากแปลงที่มีราคาสูงสุดตามลำดับ

1.4 หลังจากหักฐานภาษี 50 ล้านบาทแล้ว คำนวณแยกเป็นรายแปลง แปลงใดมีพื้นที่ดินต่อกันให้

นำมูลค่าฐานภาษีมารวมกันเพื่อคำนวณภาษี

2. การคำนวณภาษีสำหรับที่ดินหรือสิ่งปลูกสร้างที่ใช้อยู่อาศัย

2.1 ให้คำนวณมูลค่าของที่ดิน

2.2 คำนวณมูลค่าของสิ่งปลูกสร้างและหักค่าเสื่อมตามตารางการหักค่าเสื่อม

2.3 นำมูลค่าของที่ดินและมูลค่าของสิ่งปลูกสร้างมารวมกัน มูลค่าที่ได้ถือเป็นฐานภาษี

2.4 นำมูลค่าฐานภาษีที่ได้ตามข้อ 2.3 มาหักฐานมูลค่าฐานภาษีที่ยกเว้นตามเกณฑ์ ดังนี้

2.4.1 กรณีบ้านหลังแรกจะต้องมีเอกสารสิทธิที่ดินเป็นของตัวเองบ้านเป็นของตัวเองและมีชื่อในทะเบียนบ้าน ณ วันที่ 1 มกราคม 2562 ให้ยกเว้นมูลค่าฐานภาษี 50 ล้านบาท ส่วนที่เกินคิดในอัตราร้อยละ 0.03

2.4.2 กรณีบ้านหลังแรกมีเอกสารสิทธิที่ดินเป็นของคนอื่นบ้านเป็นของตนเองและมีชื่อในทะเบียนบ้าน ณ วันที่ 1 มกราคม 2562 ให้ยกเว้นมูลค่าฐานภาษี 50 ล้านบาท ส่วนที่เกินให้คิดอัตราร้อยละ 0.02

2.4.3 กรณีบ้านหลังอื่น ๆ หมายถึงไม่มีชื่อในทะเบียนบ้านแต่เป็นเจ้าของบ้าน ไม่มีการยกเว้นฐานภาษี ให้คิดในอัตราร้อยละ 0.02



ที่ดินที่ใช้เพื่ออยู่อาศัย



ที่ดินที่ใช้เพื่อการเกษตร

3. การคำนวณภาษีสำหรับห้องชุด

3.1 คำนวณหามูลค่าของห้องชุด โดยนำจำนวนเนื้อที่ห้องชุดไปคูณ กับราคาประเมินของห้องชุด (ไม่ต้องหักค่าเสื่อมของห้องชุด) มูลค่าที่ได้ถือเป็นฐานภาษี

3.2 นำมูลค่าฐานภาษีไปหักฐานภาษีที่ได้รับยกเว้น กรณีบ้านหลังแรกจะต้องมีเอกสารสิทธิที่ดินเป็นของตัวเอง บ้านเป็นของตัวเอง และมีชื่อในทะเบียนบ้าน ณ วันที่ 1 มกราคม 2562 ให้ยกเว้นมูลค่าฐานภาษี 50 ล้านบาท ส่วนที่เกินคิดในอัตราร้อยละ 0.03



ชั้นบนใช้เพื่ออยู่อาศัย



ชั้นล่างใช้เพื่อประกอบกิจการ

4. การคำนวณภาษีสำหรับที่ดินหรือสิ่งปลูกสร้างที่ใช้ประโยชน์อื่น

- 4.1 การคำนวณภาษีสำหรับที่ดินหรือสิ่งปลูกสร้างที่ใช้ประโยชน์อื่น
- 4.2 คำนวณมูลค่าของสิ่งปลูกสร้างและหักค่าเสื่อมตามตารางการหักค่าเสื่อม
- 4.3 นำมูลค่าของที่ดินและมูลค่าของสิ่งปลูกสร้างมารวมกัน มูลค่าที่ได้ถือเป็นฐานภาษี
- 4.4 นำมูลค่าฐานภาษีที่ได้ตามข้อ 4.3. มาคำนวณภาษีตามอัตราภาษีที่กำหนด

5. การคำนวณภาษีสำหรับที่ดินที่ทิ้งไว้ว่างเปล่าหรือไม่ได้ทำประโยชน์ตามควรแก่สภาพ

- 5.1 ให้คำนวณมูลค่าของที่ดิน
- 5.2 นำมูลค่าของที่ดินที่คำนวณได้ตามข้อ 5.1. มาคำนวณภาษีตามอัตราภาษีที่กำหนด



ที่ดินที่ทิ้งไว้ว่างเปล่าหรือไม่ได้ทำประโยชน์ตามควรแก่สภาพ

11. การบรรเทาการชำระหนี้ในสามปีแรก

มาตรา 97 เพื่อเป็นการบรรเทาการชำระภาษี ในสามปีแรกของการจัดเก็บภาษีที่ดินและสิ่งปลูกสร้าง ตามพระราชบัญญัตินี้ ในกรณีที่ผู้เสียภาษีได้รับการประเมิน ภาษีในจำนวนที่สูงกว่าจำนวนภาษี โรงเรือนและที่ดิน หรือภาษีบำรุงท้องที่ที่ต้องเสีย หรือพึงชำระในปีก่อนที่การจัดเก็บภาษีที่ดินและสิ่งปลูกสร้างตามพระราชบัญญัตินี้ มีผลใช้บังคับ ให้ผู้เสียภาษีชำระภาษีตามจำนวนที่ต้องเสียหรือพึงชำระในปีก่อน เหลือจำนวนเท่าใด ให้ผู้เสียภาษี ชำระภาษี ดังนี้

- (1) ปีที่หนึ่ง ร้อยละยี่สิบห้าของจำนวนภาษีที่เหลือ
- (2) ปีที่สอง ร้อยละห้าสิบของจำนวนภาษีที่เหลือ
- (3) ปีที่สาม ร้อยละเจ็ดสิบห้าของจำนวนภาษีที่เหลือ

12. การแจ้งการประเมินภาษีที่ดินและสิ่งปลูกสร้าง

1. ให้องค์กรปกครองส่วนท้องถิ่นแจ้งการประเมินแก่ผู้เสียภาษีภายในเดือนกุมภาพันธ์ของทุกปี ทั้งนี้ พระราชบัญญัติภาษีที่ดินและสิ่งปลูกสร้าง พ.ศ. 2562 ไม่ได้กำหนดให้องค์กรปกครองส่วนท้องถิ่นสามารถประเมิน ภายหลังเดือนกุมภาพันธ์ได้ ดังนั้น องค์กรปกครองส่วนท้องถิ่นจึงควรระมัดระวังแจ้งการประเมินให้ทันภายใน ระยะเวลาที่กำหนด โดยหนังสือแจ้งประเมินให้ขึ้นไปตามแบบที่กำหนด พร้อมส่งรายละเอียดการคำนวณภาษีให้ผู้ เสียภาษีทราบด้วย

2. การส่งหนังสือแจ้งประเมิน ให้เจ้าหน้าที่ส่งให้แก่ผู้เสียภาษีโดยตรง หรือ ส่งทางไปรษณีย์ลงทะเบียน ครอบรับ โดยให้ส่ง ณ ภูมิลำเนาหรือถิ่นที่อยู่หรือสถานที่ทำการของบุคคลนั้นในระหว่างเวลาพระอาทิตย์ขึ้น ถึงพระอาทิตย์ตกหรือในเวลาทำการของบุคคลนั้นถ้าไม่พบผู้เสียภาษี ณ ภูมิลำเนาหรือถิ่นที่อยู่หรือสถานที่ทำการ ของผู้เสียภาษีจะส่งให้แก่บุคคลใดซึ่งบรรลุนิติภาวะแล้วและอยู่ ณ ภูมิลำเนาหรือถิ่นที่อยู่หรือ สถานที่ทำการ ที่ปรากฏว่าเป็นของผู้เสียภาษีนั่นก็ได้

3. ถ้าไม่สามารถส่งหนังสือได้ ให้ปิดหนังสือในที่ที่เห็นได้ง่าย ณ ภูมิลำเนา หรือถิ่นที่อยู่หรือสถานที่ทำการ ของผู้เสียภาษีนั่น หรือลงประกาศแจ้งความในหนังสือพิมพ์ก็ได้ เมื่อเวลาล่วงผ่านไปไม่น้อยกว่า 7 วันนับแต่วันที่ ได้ดำเนินการดังกล่าว ให้ถือว่าผู้เสียภาษีได้รับหนังสือแล้ว

4. กรณีที่องค์กรปกครองส่วนท้องถิ่นพบว่ามีการประเมินภาษีผิดพลาดหรือไม่ครบถ้วน องค์กรปกครอง ส่วนท้องถิ่นมีอำนาจทบทวนการประเมินภาษีให้ถูกต้อง ตามที่ผู้เสียภาษีมิหน้าที่ต้องเสียภาษีได้ โดยทบทวนได้ เพียง 3 ปี นับแต่วันสุดท้าย แห่งกำหนดเวลาการชำระภาษี โดยมีขั้นตอน ดังนี้

(1) กรณีที่ต้องชำระเพิ่มเติม ให้องค์กรปกครองส่วนท้องถิ่นแจ้งการ ประเมินให้แก่ผู้เสียภาษีและ ให้ผู้เสียภาษีชำระภาษีที่ต้องเสียเพิ่มเติมโดยไม่ต้องเสีย เบี้ยปรับหรือเงินเพิ่มภายใน 30 วัน นับแต่วันที่ได้รับแจ้งการ ประเมิน

(2) กรณีที่มีการชำระภาษีไว้เกินกว่าจำนวนที่จะต้องเสียให้องค์กรปกครองส่วนท้องถิ่นมีหนังสือ แจ้งให้ผู้เสียภาษีทราบภายใน 15 วัน นับแต่วันที่ตรวจสอบพบว่ามีการประเมินภาษีผิดพลาดเพื่อให้มารับเงินที่ชำระ เกินคืนภายใน 1 ปี นับแต่วันที่ได้รับหนังสือแจ้ง

13. การผ่อนชำระภาษี

ผู้เสียภาษีจะขอผ่อนชำระภาษีก็ได้ โดยวงเงินที่จะขอผ่อนชำระจะต้องมีจำนวน ตั้งแต่ 3,000 บาทขึ้นไป และต้องทำเป็นหนังสือยื่นต่อองค์กรปกครองส่วนท้องถิ่น ภายในเดือนเมษายน ซึ่งกำหนดเวลาในการผ่อนชำระให้ แบ่งได้ไม่เกิน 3 งวด ๆ ละเท่า ๆ กัน ดังนี้

งวดที่ 1 ชำระภายในเดือนเมษายน

งวดที่ 2 ชำระภายในเดือนพฤษภาคม

งวดที่ 3 ชำระภายในเดือนมิถุนายน

14. การชำระภาษีที่ดินและสิ่งปลูกสร้าง

1. เมื่อองค์กรปกครองส่วนท้องถิ่นมีหนังสือแจ้งการประเมินแก่ผู้เสียภาษี ภายในเดือนกุมภาพันธ์แล้ว ผู้เสียภาษีต้องนำเงินมาชำระต่อพนักงานเก็บภาษีภายในเดือนเมษายน ณ สำนักงานเทศบาล ที่ทำการขององค์กรการบริหารส่วนตำบล สำนักงานเขต ศาลาว่าการเมืองพัทยา ที่ทำการขององค์กรปกครองส่วนท้องถิ่นที่มีกฎหมายกำหนด หรือสถานที่อื่นที่ผู้บริหารท้องถิ่นกำหนด โดยให้ถือว่าวันที่พนักงานเก็บภาษีลงลายมือชื่อในใบเสร็จรับเงิน เป็นวันที่ชำระภาษี

2. องค์กรปกครองส่วนท้องถิ่นจะมอบให้ส่วนราชการชำระภาษีแทนองค์กรปกครองส่วนท้องถิ่นก็ได้ โดยให้องค์กรปกครองส่วนท้องถิ่นทำความตกลงเป็นหนังสือกับส่วนราชการนั้น และให้ส่วนราชการที่รับชำระภาษีแทน สามารถหักค่าใช้จ่ายในอัตราร้อยละ 3 ของภาษีที่รับชำระไว้แทนได้ โดยให้ถือว่าวันที่เจ้าหน้าที่ของส่วนราชการหรือหน่วยงานของรัฐซึ่งได้รับมอบหมายลงลายมือชื่อในใบเสร็จรับเงินเป็นวันที่ชำระภาษี

3. ผู้เสียภาษีอาจชำระภาษีโดยทางไปรษณีย์ลงทะเบียนตอบรับ หรือโดยการชำระผ่านธนาคารหรือโดยวิธีการอื่นใด เช่น ชำระภาษีผ่านจุดบริการ เป็นต้น กรณีชำระภาษีทางไปรษณีย์ลงทะเบียนตอบรับ โดยส่งธนาคัติ ตัวแลกเงิน ไปรษณีย์ เช็คนาคาร หรือเช็คที่ธนาคารรับรองส่งจ่ายให้แก่องค์กรปกครองส่วนท้องถิ่น ให้ถือว่า วันที่หน่วยงานให้บริการไปรษณีย์ประทับตราลงทะเบียนเป็นวันที่ชำระภาษี

กรณีชำระโดยผ่านทางธนาคารหรือวิธีการอื่นใด ให้ถือว่าวันที่ธนาคารได้รับเงินค่าภาษีหรือวันที่มีการชำระเงินค่าภาษีผ่านจุดบริการเป็นวันที่ชำระภาษี

15. การเร่งรัดภาษีค้างชำระ

ถ้าผู้เสียภาษีไม่ชำระภาษีภายในเดือนเมษายน หรือไม่ชำระภาษีภายในระยะเวลาที่ขอผ่อนชำระหรือไม่ชำระภาษีภายใน 30 วัน นับแต่วันที่ได้รับแจ้งการประเมินเพิ่มเติม ให้ถือเป็นภาษีค้างชำระที่จะต้องติดตามเร่งรัดภาษีค้างชำระดังกล่าว โดยให้องค์กรปกครองส่วนท้องถิ่นดำเนินการ ดังนี้

1. มีหนังสือแจ้งเตือนผู้เสียภาษีที่มีภาษีค้างชำระภายในเดือนพฤษภาคมของปี เพื่อให้มาชำระภาษีค้างชำระพร้อมเบี้ยปรับและเงินเพิ่ม

2. ถ้าผู้เสียภาษีไม่มาชำระภายในระยะเวลาที่กำหนดในหนังสือแจ้งเตือน ให้องค์กรปกครองส่วนท้องถิ่นแจ้งรายการภาษีค้างชำระให้สำนักงานที่ดินหรือสำนักงาน ที่ดินสาขา ซึ่งที่ดินหรือสิ่งปลูกสร้างอยู่ในเขตท้องที่ของสำนักงานที่ดินหรือสำนักงานที่สาขานั้นทราบ เพื่อใช้เป็นข้อมูลในการจดทะเบียนสิทธิและนิติกรรมโอนกรรมสิทธิ์ หรือสิทธิครอบครองในที่ดินและอสังหาริมทรัพย์ต่อไป

3. การจดทะเบียนสิทธิและนิติกรรมโอนกรรมสิทธิ์หรือสิทธิครอบครองใน ที่ดินหรือสิ่งปลูกสร้างตามพระราชบัญญัตินี้จะทำไม่ได้ หากปรากฏหลักฐานจากองค์กรปกครองส่วนท้องถิ่นว่ามีภาษีค้างชำระสำหรับที่ดินหรือสิ่งปลูกสร้างนั้น ดังนั้น หากต่อมาผู้เสียภาษีได้มาชำระภาษีค้างชำระพร้อมเบี้ยปรับและเงินเพิ่มแล้วองค์กรปกครองส่วนท้องถิ่นจะต้องรีบดำเนินการแจ้งให้สำนักงานที่ดินหรือสำนักงานที่ดินสาขาทราบ เพื่อถอนการอายัดดังกล่าวต่อไป

16. การคิดเบี้ยปรับและเงินเพิ่ม

ถ้าผู้เสียภาษีไม่มาชำระภาษีภายในระยะเวลาที่กำหนดจะต้องเสียภาษีค้างชำระ รวมทั้งเบี้ยปรับและเงินเพิ่ม ดังนี้

1. ถ้าผู้เสียภาษีมิได้มาชำระภาษีภายในเวลาที่กำหนด แต่ต่อมาได้มาชำระภาษีก่อนที่จะได้รับหนังสือแจ้งเตือน ให้คิดเบี้ยปรับร้อยละ 10 ของจำนวนภาษีค้างชำระ
2. ถ้าผู้เสียภาษีมาชำระภาษีภายในระยะเวลาที่กำหนดในหนังสือแจ้งเตือน ให้คิดเบี้ยปรับร้อยละ 20 ของจำนวนภาษีค้างชำระ
3. ถ้าผู้เสียภาษีมาชำระภาษีภายหลังจากที่กำหนดในหนังสือแจ้งเตือน ให้คิดเบี้ยปรับร้อยละ 40 ของจำนวนภาษีค้างชำระ
4. ผู้เสียภาษีที่มีได้ชำระภาษีภายในเวลาที่กำหนด ให้เสียเงินเพิ่มอีกร้อยละ 1 ต่อเดือนของจำนวนภาษีค้างชำระเศษของเดือนให้นับเป็น 1 เดือน โดยให้เริ่มนับเมื่อพ้นกำหนดเวลาชำระภาษีจนถึงวันที่มีการชำระภาษี แต่ไม่ให้เกินกว่าจำนวนภาษีที่ต้องชำระ
5. กรณีที่ผู้บริหารท้องถิ่นให้ขยายกำหนดเวลาชำระภาษี และได้มีการชำระภาษีภายในกำหนดเวลาที่ขยายให้ นั้น ให้คิดเงินเพิ่มลดลงเหลือร้อยละ 0.5 ต่อเดือน หรือเศษของเดือน
6. เบี้ยปรับอาจคงได้ ในกรณีที่ดินและสิ่งปลูกสร้างถูกยึดหรืออายัดตามกฎหมาย โดยผู้มีหน้าที่เสียภาษีจะต้องยื่นคำร้องเป็นหนังสือต่อผู้บริหารท้องถิ่น เพื่อขอคงเบี้ยปรับของภาษีที่ค้างชำระ และให้ผู้บริหารท้องถิ่นมีอำนาจสั่งคงเบี้ยปรับ นับแต่วันที่ศาลหรือเจ้าหน้าที่ผู้มีอำนาจตามกฎหมายคำสั่งให้ยึด อายัดที่ดินหรือสิ่งปลูกสร้างแล้วแต่กรณี

17. การขอรับเงินคืน

กรณีที่ผู้เสียภาษีเสียภาษีโดยไม่มีหน้าที่ต้องเสีย หรือเสียภาษีเกินกว่าจำนวนที่ต้องเสีย ไม่ว่าจะโดยความผิดพลาดของตนเองหรือจากการประเมินขององค์กรปกครองส่วนท้องถิ่น ผู้นั้นมีสิทธิได้รับเงินคืน โดยดำเนินการ ดังนี้

1. ผู้เสียภาษียื่นคำร้องต่อผู้บริหารท้องถิ่นภายใน 3 ปี นับแต่วันที่ชำระภาษี พร้อมทั้งส่งเอกสารหลักฐานหรือคำชี้แจงใด ๆ ประกอบคำร้องด้วย
2. ผู้บริหารท้องถิ่นพิจารณาให้แล้วเสร็จ และแจ้งผลการพิจารณาคำร้องให้ผู้ยื่นคำร้องทราบภายใน 90 วัน นับแต่วันที่รับคำร้อง
3. ถ้าผู้บริหารท้องถิ่นเห็นว่าผู้ยื่นคำร้องมีสิทธิได้รับเงินคืน ให้ผู้บริหารท้องถิ่นมีคำสั่งคืนเงินให้แก่ผู้ยื่นคำร้อง โดยแจ้งให้ผู้ยื่นคำร้องทราบภายใน 15 วัน นับแต่วันที่ให้มีคำสั่ง
4. กรณีที่ผู้บริหารท้องถิ่นเห็นว่าองค์กรปกครองส่วนท้องถิ่นประเมินภาษีผิดพลาด ให้ผู้บริหารท้องถิ่นสั่งให้ดอกเบียแก่ผู้ได้รับคืนเงินในอัตราร้อยละ 1 ต่อเดือน หรือเศษของเดือนของเงินที่ได้รับคืน โดยไม่คิดทบต้น นับแต่วันที่ยื่นคำร้องขอรับคืนเงินจนถึงวันที่คืนเงิน แต่ต้องไม่เกินจำนวนเงินที่ได้รับคืน

5. ถ้าผู้ยื่นคำร้องไม่มารับเงินคืนภายใน 1 ปี นับแต่วันที่ได้รับแจ้งให้เงินนั้น ตกเป็นขององค์กรปกครองส่วนท้องถิ่น

18. บทกำหนดโทษ

1. ผู้ใดขัดขวางการปฏิบัติหน้าที่ของพนักงานสำรวจตามมาตรา 28 หรือ มาตรา 29 หรือของผู้บริหารท้องถิ่นหรือเจ้าหน้าที่ซึ่งผู้บริหารท้องถิ่นมอบหมายตาม มาตรา 63 (3) หรือ (4) ต้องระวางโทษจำคุกไม่เกิน 6 เดือน หรือปรับไม่เกิน 10,000 บาท หรือทั้งจำทั้งปรับ

2. ผู้ใดไม่ปฏิบัติตามหนังสือเรียกของผู้บริหารท้องถิ่น ตามมาตรา 29 หรือ ของพนักงานประเมินตามมาตรา 45 หรือหนังสือเรียกหรือคำสั่งของผู้บริหารท้องถิ่น หรือเจ้าหน้าที่ซึ่งผู้บริหารท้องถิ่นมอบหมายตามมาตรา 63 (1) หรือ (2) ต้องระวางโทษ ปรับไม่เกิน 2,000 บาท

3. ผู้ใดไม่แจ้งการเปลี่ยนแปลงการใช้ประโยชน์ที่ดินหรือสิ่งปลูกสร้างตามที่กำหนดไว้ในมาตรา 33 ต้องระวางโทษปรับไม่เกิน 10,000 บาท

4. ผู้ใดขัดขวางหรือไม่ปฏิบัติตามคำสั่งของผู้บริหารท้องถิ่นตามมาตรา 62 หรือทำลาย ย้ายไปเสียซ่อนเร้นหรือโอนไปให้แก่บุคคลอื่นซึ่งทรัพย์สินที่ผู้บริหารท้องถิ่นมีคำสั่งให้ยึด หรืออายัด ต้องระวางโทษจำคุกไม่เกิน 1 ปี หรือปรับไม่เกิน 20,000 บาท หรือทั้งจำทั้งปรับ

5. ผู้ใดไม่ปฏิบัติตามหนังสือเรียกของคณะกรรมการพิจารณาอุทธรณ์การประเมินภาษีตามมาตรา 80 ต้องระวางโทษปรับไม่เกิน 2,000 บาท

6. ผู้ใดแจ้งข้อความอันเป็นเท็จหรือนำพยานหลักฐานอันเป็นเท็จมาแสดง เพื่อหลีกเลี่ยงการเสียภาษีต้องระวางโทษจำคุกไม่เกิน 2 ปี หรือปรับไม่เกิน 40,000 บาท หรือทั้งจำทั้งปรับ

7. ในกรณีที่ผู้กระทำความผิดเป็นนิติบุคคล ถ้าการกระทำความผิดของนิติบุคคล นั้นเกิดจากการสั่งการหรือการกระทำของกรรมการ หรือผู้จัดการ หรือบุคคลใดซึ่งรับผิดชอบในการดำเนินงานของนิติบุคคลนั้นหรือในกรณีที่บุคคลดังกล่าวมีหน้าที่ต้องสั่งการหรือกระทำการและละเว้น ไม่สั่งการหรือไม่กระทำการจนเป็นเหตุให้นิติบุคคล



นั้นกระทำความผิด ผู้นั้นต้องรับโทษตามที่บัญญัติไว้สำหรับความผิดนั้น ๆ ด้วย ความผิดตามข้อ 1, 2, 3 และ 5 ให้ผู้บริหารท้องถิ่นหรือผู้ซึ่งผู้บริหารท้องถิ่นมอบหมายมีอำนาจเปรียบเทียบกำหนดค่าปรับได้ และเมื่อผู้กระทำความผิดชำระเงิน ค่าปรับตามจำนวนที่เปรียบเทียบภายใน 30 วัน ให้ถือว่าคดีเลิกกัน ถ้าผู้กระทำความผิดไม่ยินยอมตามที่เปรียบเทียบ หรือเมื่อยินยอมแล้วไม่ชำระเงินค่าปรับภายในระยะเวลา ที่กำหนด ให้ดำเนินคดีต่อไป เงินค่าปรับที่ได้จากการเปรียบเทียบตามพระราชบัญญัตินี้เกิดขึ้นในเขตองค์กรปกครองส่วนท้องถิ่นใดให้ตกเป็นรายได้ขององค์กรปกครองส่วนท้องถิ่นนั้น

บทที่ 2

ภาษีป้าย

1. ป้ายที่ต้องเสียภาษี

ป้ายที่ต้องเสียภาษีได้แก่ ป้ายที่แสดงชื่อยี่ห้อหรือเครื่องหมายที่ใช้ในการประกอบ การค้าหรือประกอบ กิจการอื่น ๆ เพื่อหารายได้ หรือโฆษณาการค้า หรือกิจการอื่น เพื่อหารายได้ ไม่ว่าจะแสดงหรือโฆษณา ไว้ที่วัตถุใด ๆ ด้วยอักษร ภาพ หรือเครื่องหมาย ที่เขียนแกะสลัก จารึก หรือทำให้ปรากฏด้วยวิธีอื่น



ตัวอย่างป้ายที่ต้องเสียภาษี

หากในกรณีที่ไม่มีผู้ขายยื่น แบบแสดงรายการภาษีป้าย หรือเจ้าหน้าที่ไม่สามารถ ติดต่อหรือหาตัวเจ้าของ ป้ายได้ ให้ถือว่าผู้ครอบครองป้ายมีหน้าที่เสียภาษีป้าย แต่ถ้าหาตัวผู้ครอบครองป้ายไม่ได้เจ้าของหรือผู้ครอบครอง ที่ดินที่ติดตั้งป้ายจะต้องเป็น ผู้เสียภาษีป้ายแทน ตามลำดับที่กล่าวมา

2. ป้ายที่ไม่ต้องเสียภาษี

1. ป้ายที่แสดงไว้ ณ โรงมหรสพ และบริเวณของโรงมหรสพนั้นเพื่อ โฆษณา มหรสพ
2. ป้ายที่แสดงไว้ที่สินค้า หรือสิ่งหุ้มห่อ หรือบรรจุสินค้า
3. ป้ายที่แสดงไว้ในบริเวณงานที่จัดขึ้นเป็นครั้งคราว
4. ป้ายที่แสดงไว้ที่คนหรือสัตว์
5. ป้ายที่แสดงไว้ในอาคารที่ใช้ประกอบการค้า หรือประกอบกิจการอื่น หรือภายในอาคาร ซึ่งเป็นรโหฐาน ทั้งนี้เพื่อหารายได้ และแต่ละป้ายมีพื้นที่ไม่เกิน 3 ตารางเมตรที่กำหนดในกฎกระทรวง แต่ไม่รวมถึงป้ายตามกฎหมายว่าด้วยทะเบียนพาณิชย์
6. ป้ายของราชการส่วนกลาง ราชการส่วนภูมิภาค หรือราชการส่วนท้องถิ่น ตามกฎหมายว่าด้วยระเบียบบริหารราชการแผ่นดิน
7. ป้ายขององค์การที่จัดตั้งขึ้นตามกฎหมายว่าด้วยการจัดตั้งองค์การของรัฐบาล หรือตามกฎหมายว่าด้วยการนั้นๆ และหน่วยงานที่นำรายได้ส่งรัฐ



ตัวอย่างป้ายที่ไม่ต้องเสียภาษี

8. ป้ายของธนาคารแห่งประเทศไทย ธนาคารออมสิน ธนาคารอาคารสงเคราะห์ ธนาคารเพื่อการเกษตรและสหกรณ์การเกษตรและบรรษัทเงินทุนอุตสาหกรรมแห่งประเทศไทย

9. ป้ายของโรงเรียนเอกชนตามกฎหมายว่าด้วยโรงเรียนเอกชน หรือสถาบันอุดมศึกษาเอกชนตามกฎหมายว่าด้วยสถาบันอุดมศึกษาเอกชนที่แสดงไว้ ณ อาคาร หรือบริเวณของโรงเรียนเอกชน หรือสถาบันอุดมศึกษานั้น

10. ป้ายของผู้ประกอบการเกษตรซึ่งค่าผลผลิตอันเกิดจากการเกษตรของตน

11. ป้ายของวัด หรือผู้ดำเนินกิจการเพื่อประโยชน์แก่ศาสนาหรือการกุศล สาธารณะโดยเฉพาะ

12. ป้ายของสมาคมหรือมูลนิธิ

13. ป้ายตามที่กำหนดในกฎกระทรวง (ปัจจุบันมีฉบับที่ 2) กฎกระทรวง ฉบับที่ 2 (พ.ศ. 2535) ให้เจ้าของป้ายไม่ต้องเสียภาษีป้าย สำหรับ

13.1 ป้ายที่ติดตั้ง หรือแสดงไว้ในที่รถยนต์ส่วนบุคคล รถจักรยานยนต์ รถบดถนน หรือรถแทรกเตอร์ ตามกฎหมายว่าด้วยรถยนต์

13.2 ป้ายที่ติดตั้ง หรือแสดงไว้ที่ล้อเลื่อน ตามกฎหมายว่าด้วยล้อเลื่อน

13.3 ป้ายที่ติดตั้งหรือแสดงไว้ที่ยานพาหนะนอกเหนือจาก 13.1, 13.2 โดยมีพื้นที่ไม่เกิน 500 ตารางเซนติเมตร

3. กำหนดระยะเวลาให้ยื่นแบบแสดงรายการเพื่อเสียภาษีป้าย

ให้เจ้าของป้ายซึ่งจะต้องเสียภาษีป้ายยื่นแบบแสดงรายการภาษีป้าย (ภ.ป.1) ภายในเดือนมีนาคมของทุกปี ในกรณีติดตั้งหรือแสดงป้ายภายหลังเดือนมีนาคม หรือติดตั้ง หรือแสดงป้ายใหม่แทนป้ายเดิม หรือเปลี่ยนแปลงแก้ไขป้ายอันเป็นเหตุให้ต้อง เสียภาษีป้ายเพิ่มขึ้น ให้เจ้าของป้ายยื่นแบบแสดงรายการภาษีป้ายภายใน 15 วัน นับแต่วันติดตั้ง หรือแสดงป้าย หรือนับแต่วันเปลี่ยนแปลงแก้ไข แล้วแต่กรณี

ให้เจ้าของป้ายมีหน้าที่เสียภาษีป้ายโดยเสียเป็นรายปี ยกเว้นป้ายที่เริ่มติดตั้ง หรือแสดงในปีแรกให้เสียภาษีป้ายตั้งแต่วันที่เริ่มติดตั้งหรือแสดงจนถึงวันสิ้นปี และให้คิดภาษีป้ายเป็นรายงวด งวดละ 3 เดือนของปีโดยเริ่มเสียภาษีป้ายตั้งแต่งวดที่ติดตั้งป้ายจนถึงงวดสุดท้ายของปี

ในกรณีที่เจ้าของป้ายอยู่นอกประเทศไทย ให้ตัวแทนหรือผู้แทนในประเทศมีหน้าที่ยื่นแบบแสดงรายการภาษีป้ายแทนเจ้าของป้ายถ้าเจ้าของป้ายตายเป็นผู้ไม่อยู่เป็นคนสาบสูญ เป็นคนไร้ความสามารถ หรือเป็นคนเสมือนไร้ความสามารถ ให้ผู้จัดการมรดก ผู้ครอบครองทรัพย์สินมรดก ไม่ว่าจะป็นทายาท หรือผู้อื่น ผู้จัดการทรัพย์สินผู้อนุบาล หรือผู้พิทักษ์แล้วแต่กรณี มีหน้าที่ปฏิบัติการแทนเจ้าของป้าย

หมายเหตุ : เจ้าของป้ายผู้ใดติดตั้งหรือแสดงป้ายภายหลังเดือนมีนาคมให้ เสียภาษีเป็นรายงวด

4. อัตราภาษีป้าย แบ่งเป็น 3 อัตราดังนี้

ประเภทป้าย	อัตราภาษีป้าย (บาทต่อ 500 ตารางเซนติเมตร)	
	ลักษณะป้ายแบบเคลื่อนที่/ เปลี่ยน ข้อความ/ภาพได้	ลักษณะป้ายแบบคงที่/ไม่เปลี่ยน ข้อความหรือภาพ
(1) ป้ายที่มีอักษรไทยล้วน	10	5
(2) ป้ายที่มีอักษรไทยปนกับอักษร ต่างประเทศ และหรือปนกับภาพ และหรือ เครื่องหมายอื่น	52	26
(3) ป้ายที่ไม่มีอักษรไทยไม่ว่าจะมีภาพ หรือเครื่องหมายใดๆ หรือไม่มี และป้ายที่มี อักษรไทยบางส่วนหรือทั้งหมดอยู่ได้หรือ ต่ำกว่าอักษรต่างประเทศ	52	50
(4) ป้ายที่เปลี่ยนแปลงแก้ไขพื้นที่ป้าย ข้อความ ภาพ หรือเครื่องหมายบางส่วนในป้ายได้เสียภาษีแล้ว อันเป็นเหตุให้ ต้องเสียภาษีป้ายเพิ่มขึ้น ให้คิดอัตราตาม 1, 2 หรือ 3 แล้วแต่กรณี และให้เสียเฉพาะเงินภาษีที่เพิ่มขึ้น		
(5) ป้ายใดเมื่อคำนวณแล้วจำนวนเงินต่ำกว่า 200 บาท ให้เสีย 200 บาท		

การคำนวณภาษีป้าย ให้คำนวณโดยนำพื้นที่ป้ายคูณด้วยอัตราภาษีป้าย เช่น ป้ายที่ต้องเสียภาษีมีพื้นที่ 10,000 ตารางเซนติเมตร ถ้าเป็นป้ายประเภทที่ 2 คำนวณการเสียภาษีดังนี้ $10,000 \times 20 = 400$ บาทเท่านั้นเอง

500



เหตุให้ต้องเสียภาษีป้ายเพิ่ม

1. ป้ายใดมีติดตั้งหรือแสดงป้ายใหม่แทนป้ายเดิมที่ชำรุด ซึ่งมีพื้นที่ข้อความภาพ และเครื่องหมายอย่างเดียวกับป้ายเดิมที่ได้เสียภาษีไว้แล้ว เจ้าของป้ายไม่ต้อง เสียภาษีป้ายเพิ่ม
2. ป้ายใดมีการเปลี่ยนแปลงแก้ไขพื้นที่ป้ายข้อความ ภาพ หรือเครื่องหมายบางส่วนในป้ายที่ได้เสียภาษีไปแล้ว ป้ายที่เพิ่มข้อความ ชำระตามประเภทป้ายเฉพาะ ส่วนที่เพิ่มป้ายที่ลดขนาดไม่ต้องคืนเงินภาษีในส่วนที่ลด ถ้าเปลี่ยนขนาดต้องชำระใหม่

ฐานภาษี และอัตราภาษี

ฐานภาษี และอัตราภาษี คือเนื้อที่ของป่า และประเภทของป่ารวมกัน

ป่าที่มีขอบเขต กำหนดให้การคำนวณพื้นที่ป่า ดังนี้

ส่วนที่กว้างที่สุด × ส่วนยาวที่สุดของขอบเขตป่า

ป่าที่ไม่มีขอบเขต กำหนดให้การคำนวณพื้นที่ป่า ดังนี้

ถือตัวอักษร ภาพ หรือเครื่องหมาย ที่อยู่ริมสุดเป็นขอบเขต เพื่อกำหนดส่วนที่กว้างที่สุดและยาวที่สุด แล้วคำนวณตามข้างต้น

5. ขั้นตอนการยื่นแบบภาษีป่า

อันดับแรก ต้องมาขอรับแบบแสดงรายการภาษีป่าหรือ ภ.ป.1 แล้วกรอกข้อมูลให้ครบถ้วนที่สำคัญต้องลงลายมือชื่อพร้อมวัน เดือน ปีให้ชัดเจนจะมากกรอกข้อมูลที่ งานพัฒนาและจัดเก็บรายได้ กองคลัง หรือส่งไปรษณีย์มาก็ได้ แล้วแต่ความสะดวก เมื่อผู้มีหน้าที่เสียภาษีเข้ามายื่นแบบภาษีป่าต่อเจ้าหน้าที่ เจ้าหน้าที่จะออกไปสำรวจเพื่อตรวจสอบข้อเท็จจริงว่า ป่าที่ติดตั้งอยู่นั้นมีข้อความ รูปภาพ ขนาด พื้นที่ป่าตรงกับที่แจ้งยื่นแบบไว้หรือไม่ พร้อมถ่ายรูปไว้เป็นหลักฐานในการปรับปรุงข้อมูลให้เป็นปัจจุบัน

การชำระภาษีป่า

ผู้รับประเมินได้รับหนังสือแจ้งการประเมินภาษี (ภ.ป.3) ให้ชำระเงินภายใน 15 วัน นับแต่วันที่ได้รับแจ้งการประเมิน โดยชำระภาษีได้ที่งานพัฒนาและจัดเก็บรายได้ กองคลัง องค์การปกครองส่วนท้องถิ่นการชำระภาษีป่าจะกระทำโดยส่งธนาณัติ หรือตัวแลกเงิน ของธนาคารที่ส่งจ่ายแก่องค์กรปกครองส่วนท้องถิ่นก็ได้โดยส่งทางไปรษณีย์ลงทะเบียน และให้ถือว่าวันที่ได้ทำการส่งดังกล่าวเป็นวันชำระภาษีป่า

6. เอกสารหลักฐานที่ต้องใช้ประกอบการยื่นแบบฯ

กรณีป่าใหม่ ให้เจ้าของป่ายื่นแบบเสียภาษี พร้อมสำเนาหลักฐานและลายมือชื่อรับรองข้อความถูกต้องได้แก่

- ใบอนุญาตติดตั้งป่า, ใบเสร็จรับเงินค่าทำป่า
- สำเนาทะเบียนบ้าน
- บัตรประจำตัวประชาชน/บัตรข้าราชการ/บัตรพนักงานรัฐวิสาหกิจ/บัตร ประจำตัวผู้เสียภาษี
- กรณีเจ้าของป่าเป็นนิติบุคคล ให้แนบหนังสือรับรองสำนักงานทะเบียน หุ่นส่วนบริษัท, ทะเบียนพาณิชย์ และหลักฐานของสรรพากร เช่น ภ.พ. 01, ภ.พ. 09, ภ.พ. 20
- หนังสือมอบอำนาจ (กรณีไม่สามารถยื่นแบบได้ด้วยตนเองพร้อมอากรแสตมป์)
- หลักฐานอื่น ๆ ตามที่เจ้าหน้าที่ให้คำแนะนำ

กรณีป้ายเก่า ให้เจ้าของป้ายยื่นแบบเสียภาษีป้าย (ภ.ป.1) พร้อมใบเสร็จรับเงิน การเสียภาษีครั้งสุดท้ายกรณีเจ้าของป้ายเป็นนิติบุคคลให้แนบหนังสือรับรองสำนักงาน ทะเบียนหุ้นส่วนบริษัทพร้อมยื่นแบบ ภ.ป.1

ในกรณีติดตั้งหรือแสดงป้ายภายหลังเดือนมีนาคม หรือติดตั้ง หรือแสดงป้าย ใหม่แทนป้ายเดิมหรือเปลี่ยนแปลงแก้ไขป้ายอันเป็นเหตุให้ต้องเสียภาษีป้ายเพิ่มขึ้น ให้เจ้าของป้ายยื่นแบบแสดงรายการภาษีป้ายภายใน 15 วัน นับแต่วันติดตั้งหรือแสดงป้าย หรือนับแต่วันเปลี่ยนแปลงแก้ไข แล้วแต่กรณี

ถ้าผู้ขอผ่อนชำระภาษีไม่ชำระภาษีป้ายงวดหนึ่งงวดใดภายในกำหนดเวลา ตามวรรคสองให้หมดสิทธิ์จะขอผ่อนชำระภาษี และให้นำมาตรา 25 (3) มาบังคับใช้สำหรับงวดที่ยังไม่ได้ชำระ

7. เงินเพิ่ม

มาตรา 25 ให้ผู้มีหน้าที่เสียภาษีป้ายเสียเงินเพิ่มนอกจากเงินที่ต้องเสียภาษี ป้ายในกรณีและอัตราดังต่อไปนี้

1. ไม่ยื่นแบบแสดงรายการภาษีป้ายภายในเวลาที่กำหนด ให้เสียเงินเพิ่มร้อยละสิบของจำนวนเงินที่ต้องเสียภาษีป้าย เว้นแต่กรณีที่เจ้าของป้ายได้ยื่นแบบแสดงรายการภาษีป้ายก่อนที่พนักงานเจ้าหน้าที่จะได้แจ้งให้ทราบถึงการละเว้นนั้นให้เสีย เงินเพิ่มร้อยละห้าของจำนวนเงินที่ต้องเสียภาษีป้าย 10%

2. ยื่นแบบแสดงรายการภาษีป้ายโดยไม่ถูกต้อง ทำให้จำนวนเงินที่จะต้องเสียภาษีป้ายลดน้อยลง ให้เสียเงินเพิ่มร้อยละสิบของภาษีป้ายที่ประเมินเพิ่มเติม เว้นแต่กรณีที่เจ้าของป้ายได้มาขอแก้ไขแบบแสดงรายการภาษีป้ายให้ถูกต้องก่อนที่พนักงานเจ้าหน้าที่แจ้งการประเมิน 10%

3. ไม่ชำระภาษีป้ายภายในเวลาที่กำหนดให้เสียเงินเพิ่มร้อยละสองต่อเดือนของจำนวนเงินที่ต้องเสียภาษีป้าย เศษของเดือนให้นับเป็นหนึ่งเดือน

ทั้งนี้ ไม่ให้นำเงินเพิ่มตาม (1) และ (2) มาคำนวณเป็นเงินเพิ่มตามอนุมาตรานี้ด้วย (ยื่นแบบแล้วไม่ชำระภายในกำหนดเพิ่ม 2%)

มาตรา 26 เงินเพิ่มมาตรา 25 ให้ถือว่าเป็นภาษีป้าย

8. บทกำหนดโทษ

มาตรา 34 ผู้ใดโดยรู้อยู่แล้วหรือโดยจงใจแจ้งข้อความอันเป็นเท็จ ให้ถ้อยคำเท็จ ตอบคำถามด้วยถ้อยคำอันเป็นเท็จ หรือนำพยานหลักฐานเท็จมาแสดงเพื่อหลีกเลี่ยง หรือพยายามหลีกเลี่ยงการเสียภาษีป้าย ต้องระวางโทษจำคุกไม่เกินหนึ่งปี หรือปรับ ตั้งแต่ห้าพันบาทถึงห้าหมื่นบาท หรือทั้งจำทั้งปรับ

มาตรา 35 ผู้ใดจงใจ ไม่ยื่นแบบแสดงรายการภาษีป้ายต้องระวางโทษปรับตั้งแต่ห้าพันบาทถึงห้าหมื่นบาท

มาตรา 35 ทวิ ผู้ใดไม่ปฏิบัติตามมาตรา 7 วรรคสาม ต้องระวางโทษปรับ วันละหนึ่งร้อยบาทเรียงรายวันตลอดระยะเวลาที่กระทำความผิด

มาตรา 36 ผู้ใดไม่แจ้งการรับ โอนป้ายตามมาตรา 16 หรือไม่แสดงการเสีย ภาษีป้ายตามมาตรา 19 ครีต้องระวางโทษปรับตั้งแต่หนึ่งพันบาทถึงหนึ่งหมื่นบาท

มาตรา 37 ผู้ใดขัดขวางการปฏิบัติการของพนักงานเจ้าหน้าที่ตามมาตรา 27 (1) หรือไม่ปฏิบัติตามคำสั่งของพนักงานเจ้าหน้าที่ซึ่งสั่งตามมาตรา 27 (2) ต้องระวางโทษจำคุกไม่เกินหกเดือน หรือปรับตั้งแต่หนึ่งพันบาทถึงสองหมื่นบาท หรือทั้งจำทั้งปรับ

มาตรา 38 ในกรณีมีผู้กระทำความผิดตามพระราชบัญญัตินี้ ถ้าผู้บริหารท้องถิ่นหรือผู้ซึ่งผู้บริหารท้องถิ่นมอบหมายเห็นว่าเป็นความผิดที่มิโทษปรับสถานเดียว หรือมีโทษจำคุกหรือปรับและโทษจำคุกไม่เกินหกเดือน ให้ผู้บริหารท้องถิ่นมีอำนาจ เปรียบเทียบสถานเดียวได้ในกรณีดังต่อไปนี้

(1) ในเขตกรุงเทพมหานคร ให้ผู้ว่าราชการกรุงเทพมหานครหรือผู้ซึ่งผู้ว่าราชการกรุงเทพมหานครมอบหมายเป็นผู้มีอำนาจเปรียบเทียบ

(2) ในเขตราชการส่วนท้องถิ่นอื่น ยกเว้น เขตกรุงเทพมหานคร ให้ผู้บริหารท้องถิ่นหรือผู้ซึ่งบริหารท้องถิ่นมอบหมายของแต่ละเขต เป็นผู้มีอำนาจเปรียบเทียบ เมื่อผู้ต้องหาได้ชำระเงินค่าปรับตามที่เปรียบเทียบภายในสามสิบวัน นับแต่วันที่มีการเปรียบเทียบ ให้ถือว่าคดีเลิกกันตามประมวลกฎหมายวิธีพิจารณาความอาญา

ถ้าผู้ต้องหาไม่ยินยอมตามที่เปรียบเทียบ หรือเมื่อยินยอมแล้วไม่ชำระเงิน ค่าปรับภายในกำหนดเวลาดังกล่าว ให้ดำเนินคดีต่อไป

มาตรา 39 เงินค่าปรับตามพระราชบัญญัตินี้ ให้เป็นรายได้ของราชการส่วน ท้องถิ่นนั้น

มาตรา 39 ทวิ ในกรณีที่ผู้กระทำความผิดซึ่งต้องรับโทษตามพระราชบัญญัติเป็นนิติบุคคล กรรมการผู้จัดการผู้จัดการหรือผู้แทนของนิติบุคคลนั้น ต้องรับโทษ ตามที่บัญญัติไว้สำหรับความผิดนั้น ๆ ด้วย เว้นแต่จะพิสูจน์ได้ว่าตนมิได้รู้เห็นหรือยินยอม ในการกระทำความผิดของนิติบุคคลนั้น



คู่มือ การชำระภาษีท้องถิ่น



ภาษีที่ดินและสิ่งแวดล้อม

ภาษีป้าย



สำนักงานองค์การบริหารส่วนตำบลวังม่วง
เลขที่ 23 หมู่ที่ 5 ตำบลวังม่วง อำเภอวังม่วง จังหวัดสระบุรี 18220
งานพัฒนาและจัดเก็บรายได้ กองคลัง

โทร. 036-730124

โทร. 036-730691