



แผนการบริหารจัดการความเสี่ยง  
ประจำปีงบประมาณ พ.ศ. ๒๕๖๖

องค์การบริหารส่วนตำบลวังม่วง  
อำเภอวังม่วง จังหวัดสระบุรี

## คำนำ

ด้วยพระราชบัญญัติวินัยการเงินการคลังของรัฐ พ.ศ. ๒๕๖๑ มีผลบังคับใช้เมื่อวันที่ ๒๐ เมษายน ๒๕๖๑ โดยมาตรา “บัญญัติให้หน่วยงานของรัฐจัดให้มีการตรวจสอบภายใน การควบคุมภายใน และการบริหารจัดการความเสี่ยง” โดยให้ถือปฏิบัติตามมาตรฐานและหลักเกณฑ์ที่กระทรวงการคลังกำหนด และกระทรวงการคลังได้กำหนดหลักเกณฑ์กระทรวงการคลังว่าด้วยมาตรฐานและหลักเกณฑ์ปฏิบัติการบริหารสำหรับหน่วยงานของรัฐ พ.ศ. ๒๕๖๒ มีผลบังคับใช้ตั้งแต่วันที่ ๑ ตุลาคม ๒๕๖๒ โดยองค์กรปกครองส่วนท้องถิ่นถือเป็นหน่วยงานของรัฐตามหลักเกณฑ์นี้

องค์การบริหารส่วนตำบลวังม่วง จึงได้จัดทำแผนการบริหารจัดการความเสี่ยง ประจำปีงบประมาณ พ.ศ. ๒๕๖๗ เพื่อใช้เป็นกรอบหรือแนวทางพื้นฐานในการติดตามประเมินผล รวมทั้งการรายงานผลเกี่ยวกับการบริหารจัดการความเสี่ยง อันจะทำให้เกิดความเชื่อมั่นอย่างสมเหตุสมผลต่อผู้ที่เกี่ยวข้องทุกฝ่าย และการบริหารงานขององค์การบริหารส่วนตำบลวังม่วงสามารถบรรลุตามวัตถุประสงค์ที่กำหนดไว้อย่างมีประสิทธิภาพ

องค์การบริหารส่วนตำบลวังม่วง

## สารบัญ

	หน้า
<b>บทที่ ๑ บทนำ</b>	
๑. หลักการและเหตุผล	๑
๒. วัตถุประสงค์ของการบริหารจัดการความเสี่ยง	๑
๓. เป้าหมาย	๑
๔. นิยามและคำจำกัดความของการบริหารความเสี่ยง	๒
๕. ประโยชน์ของการบริหารความเสี่ยง	๓
<b>บทที่ ๒ สภาพทั่วไปและข้อมูลพื้นฐาน</b>	
๑. ด้านกายภาพ	๕
๒. ด้านการเมืองการปกครอง	๗
๓. สภาพทางสังคม	๗
๔. ระบบบริการพื้นฐาน	๙
๕. ระบบเศรษฐกิจ	๑๑
๖. ยุทธศาสตร์ วิสัยทัศน์ พันธกิจ และจุดมุ่งหมายเพื่อพัฒนาตำบล	๑๗
๗. โครงสร้างส่วนราชการภายใน	๑๘
<b>บทที่ ๓ การบริหารจัดการความเสี่ยงขององค์การบริหารส่วนตำบลวังม่วง</b>	
๑. แนวทางการบริหารความเสี่ยง	๒๔
๒. คณะทำงานบริหารความเสี่ยง	๒๔
๓. กระบวนการบริหารความเสี่ยง ๖ ขั้นตอน	๒๖
๔. แผนบริหารจัดการความเสี่ยงขององค์การบริหารส่วนตำบลวังม่วง	๓๕
๕. ตารางแสดงการวิเคราะห์ การระบุและประเมินความเสี่ยง (แบบ RM-๑)	๔๒
๖. การตอบสนองความเสี่ยงและแผนบริหารจัดการความเสี่ยง (แบบ RM-๒)	๔๗
<b>ภาคผนวก</b>	
๑. คำสั่งองค์การบริหารส่วนตำบลวังม่วง ที่ ๕๖๐/๒๕๖๕ เรื่อง แต่งตั้งคณะกรรมการการบริหารจัดการความเสี่ยง	
๒. คำสั่งองค์การบริหารส่วนตำบลวังม่วง ที่ ๕๖๑/๒๕๖๕ เรื่อง แต่งตั้งคณะทำงานบริหารจัดการความเสี่ยง	

\*\*\*\*\*

## บทที่ ๑ บทนำ

### ๑. หลักการและเหตุผล

ด้วยพระราชบัญญัติวินัยการเงินการคลังของรัฐ พ.ศ. ๒๕๖๑ มาตรา ๗๙ บัญญัติให้หน่วยงานของรัฐจัดให้มีการตรวจสอบภายใน การควบคุมภายใน และการบริหารจัดการความเสี่ยง โดยให้ถือปฏิบัติตามมาตรฐานและหลักเกณฑ์ที่กระทรวงการคลังกำหนด ซึ่งกระทรวงการคลังได้กำหนดหลักเกณฑ์กระทรวงการคลังว่าด้วยมาตรฐานและหลักเกณฑ์ปฏิบัติการบริหารจัดการความเสี่ยงสำหรับหน่วยงานของรัฐ พ.ศ. ๒๕๖๒ ขึ้น เพื่อให้หน่วยงานของรัฐจัดให้มีการบริหารจัดการความเสี่ยง เพื่อให้การดำเนินงานบรรลุวัตถุประสงค์ตามยุทธศาสตร์ที่หน่วยงานของรัฐกำหนดไว้

การบริหารความเสี่ยงเป็นเครื่องมือทางกลยุทธ์ที่สำคัญตามหลักการกำกับดูแลกิจการที่ดี ที่จะช่วยให้การบริหารงานและการตัดสินใจด้านต่าง ๆ เพราะภายใต้สถานะการดำเนินงานทุกหน่วยงาน ถ้วนมีความเสี่ยงซึ่งเป็นความไม่แน่นอนที่อาจจะส่งผลกระทบต่อการทำงานหรือเป้าหมายของหน่วยงาน จึงจำเป็นต้องมีการบริหารจัดการความเสี่ยง โดยการระบุความเสี่ยงว่ามีปัจจัยใดบ้างที่กระทบต่อการดำเนินงานหรือเป้าหมายของหน่วยงานวิเคราะห์ความเสี่ยงจากโอกาสและผลกระทบที่เกิดขึ้น จัดลำดับความสำคัญของความเสี่ยง กำหนดแนวทางในการจัดการความเสี่ยง เพื่อลดความสูญเสียและโอกาสที่จะทำให้เกิดความเสียหายแก่หน่วยงาน

ดังนั้น องค์การบริหารส่วนตำบลวังม่วง จึงได้จัดทำแผนการบริหารจัดการความเสี่ยง ประจำปีงบประมาณ พ.ศ. ๒๕๖๖ ขึ้น สำหรับใช้เป็นแนวทางในการบริหารปัจจัยและควบคุมกิจกรรม รวมทั้งกระบวนการดำเนินงานต่าง ๆ เพื่อลดมูลเหตุที่จะทำให้เกิดความเสียหาย ให้ระดับของความเสี่ยงและผลกระทบที่จะเกิดขึ้นในอนาคตอยู่ในระดับที่สามารถยอมรับ ควบคุม และตรวจสอบได้

### ๒. วัตถุประสงค์ของแผนการบริหารจัดการความเสี่ยง

๑. เพื่อให้ผู้บริหารและพนักงานองค์การบริหารส่วนตำบล เข้าใจหลักการและกระบวนการบริหารความเสี่ยงขององค์การบริหารส่วนตำบลวังม่วง

๒. เพื่อให้มีการปฏิบัติตามกระบวนการบริหารความเสี่ยงขององค์การบริหารส่วนตำบลวังม่วง อย่างเป็นระบบและต่อเนื่อง

๓. เพื่อใช้เป็นเครื่องมือในการบริหารความเสี่ยงขององค์การบริหารส่วนตำบลวังม่วง

๔. เพื่อลดโอกาสและผลกระทบของความเสี่ยงที่จะเกิดขึ้นต่อการดำเนินงานที่ส่งผลกระทบต่อไม่บรรลุวัตถุประสงค์และเป้าหมายของโครงการ

### ๓. เป้าหมาย

๑. ผู้บริหารและพนักงานองค์การบริหารส่วนตำบล มีความรู้ความเข้าใจเรื่องการบริหารความเสี่ยง เพื่อนำไปใช้ในการดำเนินงานตามยุทธศาสตร์และแผนการดำเนินงานประจำปี ให้บรรลุตามวัตถุประสงค์และเป้าหมายที่กำหนดไว้

๒. ผู้ปฏิบัติงาน สามารถระบุความเสี่ยง วิเคราะห์ความเสี่ยง ประเมินความเสี่ยง และจัดการความเสี่ยงให้อยู่ในระดับที่ยอมรับได้

๓. สามารถนำแผนการบริหารจัดการความเสี่ยงไปใช้ในการปฏิบัติงานได้

๔. การบริหารจัดการความเสี่ยงถูกกำหนดขึ้นอย่างเหมาะสม ครอบคลุมทุกกิจกรรมในองค์การบริหารส่วนตำบลวังม่วง

#### ๔. คำนิยามและคำจำกัดความของการบริหารความเสี่ยง

**ความเสี่ยง** หมายถึง โอกาสหรือเหตุไม่พึงประสงค์อาจทำให้องค์การประสบผลกระทบให้เกิดความเสียหาย ทำให้วัตถุประสงค์และเป้าหมายที่องค์กรกำหนดไว้เป็ยงเบนไปหรือไม่ประสบผลสำเร็จ ทั้งในด้านกลยุทธ์ การเงิน การดำเนินงาน และกฎระเบียบหรือกฎหมายที่เกี่ยวข้อง

**การเสี่ยง** หมายถึง การตัดสินใจที่จะดำเนินการ (หรือไม่ดำเนินการ) สิ่งใดสิ่งหนึ่งบนพื้นฐานของการขาดข้อมูลที่ชัดเจน ไม่ครบถ้วน เป็นเพียงการประมาณการ การคาดเดา การตั้งความหวัง ซึ่งผลของการตัดสินใจนั้นอาจเป็นไปตามความคาดหมายหรือตรงกันข้ามก็ได้

**ปัจจัยเสี่ยง** หมายถึง ต้นเหตุหรือสาเหตุที่มาของความเสี่ยงที่จะทำให้เกิดไม่บรรลุวัตถุประสงค์ที่กำหนดไว้ โดยต้องระบุได้ด้วยว่าเหตุการณ์นั้นจะเกิดที่ไหน เมื่อใด และเกิดขึ้นได้อย่างไร และทำไม ทั้งนี้สาเหตุของความเสี่ยงที่ระบุควรเป็นสาเหตุที่แท้จริง เพื่อที่จะได้วิเคราะห์และกำหนดมาตรการลดความเสี่ยงในภายหลังได้อย่างถูกต้อง

**การประเมินความเสี่ยง** หมายถึง กระบวนการระบุความเสี่ยง การวิเคราะห์ความเสี่ยง และจัดลำดับความเสี่ยง โดยการประเมินจากโอกาสที่จะเกิด (Likelihood) และผลกระทบ (Impact)

- โอกาสที่จะเกิด (Likelihood) หมายถึง ความถี่หรือโอกาสที่จะเกิดเหตุการณ์ความเสี่ยง

- ผลกระทบ (impact) หมายถึง ขนาดความรุนแรงของความเสียหายที่จะเกิดขึ้น หากเกิดเหตุการณ์ความเสี่ยง

- ระดับความเสี่ยง (Degree of Risk) หมายถึง สถานะของความเสี่ยงที่ได้จากการประเมินโอกาสและผลกระทบของแต่ละปัจจัยเสี่ยง แบ่งเป็น ๔ ระดับ คือ สูงมาก สูง ปานกลาง ต่ำ ต่ำมาก

**ประเภทของความเสี่ยง** หมายถึง การแบ่งกลุ่มความเสี่ยงประเภทต่าง ๆ เพื่อสะดวกในการค้นหา ประเมิน จัดลำดับ และกำหนดการควบคุม ทั้งนี้ ในการจัดทำแผนบริหารความเสี่ยง ได้แยกประเภทของความเสี่ยง ดังนี้

(๑) ความเสี่ยงด้านกลยุทธ์ (Strategic Risk) คือ ความเสี่ยงที่เกิดจากการกำหนดกลยุทธ์ และนโยบายในการบริหารงานที่เหมาะสมชัดเจนหรือไม่เพียงใด

(๒) ความเสี่ยงด้านการปฏิบัติงาน (Operational Risk) คือ ความเสี่ยงที่เกิดจากการปฏิบัติงานทุกๆ ขั้นตอน โดยครอบคลุมถึงปัจจัยที่เกี่ยวข้อง กระบวนการ อุปกรณ์ เทคโนโลยีสารสนเทศบุคลากรในการปฏิบัติงานว่ามีระบบควบคุมรายจ่ายต่าง ๆ ที่เกินความจำเป็น

(๓) ความเสี่ยงด้านการเงิน (Financial Risk) คือ ความเสี่ยงที่เกิดจากการไม่พร้อม ในเรื่องงบประมาณ การเงิน และการควบคุมรายจ่ายต่าง ๆ ที่เกินความจำเป็น

(๔) ความเสี่ยงด้านการปฏิบัติตามกฎ ระเบียบ (Compliance Risk) คือ ความเสี่ยงที่เกิดจากการไม่สามารถปฏิบัติตามกฎระเบียบหรือกฎหมายที่เกี่ยวข้องได้ หรือกฎระเบียบที่มีอยู่ไม่เหมาะสมหรือเป็นอุปสรรคต่อการปฏิบัติงาน หรือปฏิบัติได้ทันตามเวลาที่กำหนด และอาจมีผลกระทบลงโทษตามกฎหมายที่เกี่ยวข้อง

**การบริหารความเสี่ยง (Risk Management)** หมายถึง กระบวนการที่ใช้ในการบริหารจัดการให้โอกาสที่จะเกิดเหตุการณ์ความเสี่ยงลดลง หรือผลกระทบของความเสียหายจากเหตุการณ์ความเสี่ยงลดลงอยู่ในระดับที่องค์กรยอมรับได้ ซึ่งการจัดการความเสี่ยง อาจแบ่งโดยสรุปได้เป็น ๔ แนวทางหลัก ดังนี้

(๑) การยอมรับ (Take Accept) หมายถึง การที่ความเสี่ยงนั้นสามารถยอมรับได้ภายใต้การควบคุม ที่มีอยู่ในปัจจุบัน ซึ่งไม่ต้องดำเนินการใดๆ เช่น กรณีที่มีความเสี่ยงในระดับไม่รุนแรงและไม่คุ้มค่าที่จะดำเนินการใดๆ ให้ขออนุมัติหลักการรับความเสี่ยงไว้และไม่ดำเนินการใดๆ

(๒) การควบคุม (Tread) หมายถึง การที่ความเสี่ยงนั้นสามารถยอมรับได้แต่ต้องมีการแก้ไขวิธีการควบคุม หรือมีการควบคุมเพิ่มเติม เพื่อให้มีการควบคุมที่เพียงพอและเหมาะสม เช่น การปรับปรุงกระบวนการดำเนินงาน การจัดทำมาตรฐานการควบคุม (Risk Based Internal Control)

(๓) การยกเลิก (Terminate) หรือ หลีกเลียง (Avoid) หมายถึง การที่ความเสี่ยงนั้นไม่สามารถยอมรับได้ และต้องจัดการให้ความเสี่ยงนั้นไปอยู่นอกเงื่อนไขของการดำเนินงาน เช่น การหยุดดำเนินงานหรือกิจกรรมที่ให้เกิดความเสี่ยงนั้น การเปลี่ยนแปลงวัตถุประสงค์ในการดำเนินงาน การลดขนาดของงานหรือกิจกรรมลง

(๔) การโอนย้าย (Transfer) หรือ แบ่ง (Share) หมายถึง การโอนย้ายหรือแบ่งความเสี่ยงให้ผู้อื่นช่วยรับผิดชอบ เช่น การจ้างบุคคลภายนอกมาดำเนินการแทน การทำประกันภัย เป็นต้น

**การบริหารความเสี่ยงองค์กร (Enterprise Risk Management)** หมายถึง การบริหารปัจจัยและควบคุมกิจกรรม รวมทั้งกระบวนการดำเนินงานต่างๆ เพื่อลดมูลเหตุของแต่ละโอกาสที่องค์กรจะเกิดความเสียหายให้ระดับของความเสี่ยงและผลกระทบที่จะเกิดขึ้นในอนาคตอยู่ในระดับที่องค์กรยอมรับได้ ประเมินได้ ควบคุมได้และตรวจสอบได้อย่างมีระบบ โดยคำนึงถึงการบรรลุเป้าหมาย ทั้งในด้านกลยุทธ์ การปฏิบัติตามกฎระเบียบการเงินและชื่อเสียงขององค์กรเป็นสำคัญ โดยได้รับการสนับสนุนและการมีส่วนร่วมในการบริหารความเสี่ยงจากหน่วยงานทุกระดับทั่วทั้งองค์กร

## ๕. ประโยชน์ของการบริหารความเสี่ยง

๑. เป็นการสร้างฐานข้อมูลความเสี่ยงที่มีประโยชน์ต่อการบริหารและการดำเนินงาน องค์กรการบริหารส่วนตำบลวังม่วง การบริหารความเสี่ยงจะเป็นแหล่งข้อมูลสำหรับผู้บริหารในการตัดสินใจด้านต่างๆ เนื่องจากการบริหารความเสี่ยงเป็นการดำเนินการที่ตั้งอยู่บนสมมุติฐานในการตอบสนองต่อวัตถุประสงค์ หรือเป้าหมายและภารกิจขององค์กร

๒. ช่วยสะท้อนให้เห็นภาพรวมของความเสี่ยงได้ทั้งหมด การบริหารความเสี่ยงจะทำให้บุคลากรภายในองค์กรบริหารส่วนตำบลวังม่วงมีความเข้าใจถึงวัตถุประสงค์หรือเป้าหมายและภารกิจหลักขององค์กรและตระหนักถึงความเสี่ยงทั้งหมดที่อาจส่งผลกระทบต่อองค์กรบริหารส่วนตำบลที่รับผิดชอบได้อย่างถูกต้องครบถ้วน ซึ่งครอบคลุมความเสี่ยงที่มีสาเหตุทั้งจากปัจจัยภายในและปัจจัยภายนอก

๓. เป็นเครื่องมือสำคัญในการบริหารงาน การบริหารความเสี่ยงเป็นเครื่องมือที่ช่วยให้ ผู้บริหารสามารถมั่นใจได้ว่า ความเสี่ยงได้รับการจัดการอย่างถูกต้อง เหมาะสม และทันเวลา รวมทั้งเป็น เครื่องมือที่สำคัญของผู้บริหารในการบริหารงาน และการตัดสินใจในด้านต่างๆ เช่น การกำหนดกลยุทธ์ การจัดสรรงบประมาณ การวางแผนการเงินและการดำเนินงานตามแผน ฯลฯ ให้เป็นไปตามวัตถุประสงค์ หรือเป้าหมาย

๔. ช่วยให้การบริหารงานและจัดสรรทรัพยากรเป็นไปอย่างเหมาะสม มีประสิทธิภาพและประสิทธิผลโดยพิจารณาถึงระดับความเสี่ยงในแต่ละหน่วยงาน ส่วนราชการ งาน โครงการ กิจกรรม และ การเลือกใช้มาตรการในการบริหารความเสี่ยงอย่างถูกต้อง เหมาะสม โดยคำนึงถึงต้นทุนและผลประโยชน์ที่จะได้รับ สร้างภูมิคุ้มกันที่ดีให้กับการบริหารงานขององค์การบริหารส่วนตำบลวังม่วง โดยการเตรียมตัวให้พร้อมที่จะเผชิญผลกระทบและการเปลี่ยนแปลงด้านต่างๆ ที่อาจเกิดขึ้นทั้งจากภายในและภายนอกได้อย่างพอประมาณ และมีเหตุมีผล

## บทที่ ๒ สภาพทั่วไปและข้อมูลพื้นฐาน

### ๑. ด้านกายภาพ

#### ๑.๑ ที่ตั้งของหมู่บ้านหรือชุมชนหรือตำบล (แผนที่ประกอบ)

- ตั้งอยู่เลขที่ ๒๓ หมู่ที่ ๕ ตำบลวังม่วง อำเภอวังม่วง จังหวัดสระบุรี อยู่ทางทิศตะวันออกของอำเภอวังม่วง ห่างจากที่ว่าการอำเภอวังม่วงประมาณ ๓.๑ กิโลเมตร
- เนื้อที่ทั้งหมดประมาณ ๙๕.๙๗ ตารางกิโลเมตร หรือประมาณ ๕๙,๙๘๐ ไร่ พื้นที่ส่วนใหญ่เป็นที่ราบ และมีอาณาเขตติดต่อ ดังนี้

ทิศตะวันออก	ติดต่อกับ ตำบลซับสนุ่น อำเภอมวกเหล็ก จังหวัดสระบุรี
ทิศตะวันตก	ติดต่อกับ ตำบลคำพราน อำเภอวังม่วง จังหวัดสระบุรี
ทิศใต้	ติดต่อกับ ตำบลคำพราน อำเภอวังม่วง จังหวัดสระบุรี และตำบลหนองย่างเสือ อำเภอมวกเหล็ก จังหวัดสระบุรี
ทิศเหนือ	ติดต่อกับ ตำบลมะนาวหวาน, ตำบลน้ำสวย, ตำบลห้วยขุนราม อำเภอพัฒนานิคม จังหวัดลพบุรี

- จำนวนหมู่บ้านมีทั้งหมด ๑๗ หมู่บ้าน ได้แก่

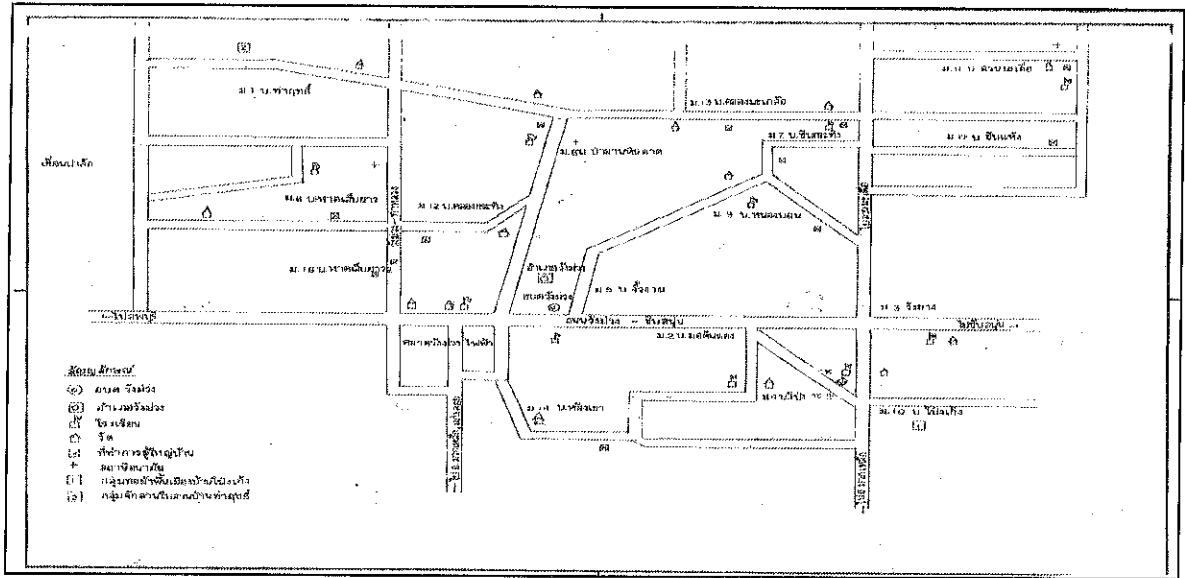
หมู่ที่ ๑ บ้านท่าฤทธิ	หมู่ที่ ๙ บ้านหนองบอน
หมู่ที่ ๒ บ้านมอดินแดง	หมู่ที่ ๑๐ บ้านโป่งแก้ง
หมู่ที่ ๓ บ้านวังยาง	หมู่ที่ ๑๑ บ้านสวนมะเดื่อ
หมู่ที่ ๔ บ้านโป่งตะขบ	หมู่ที่ ๑๒ บ้านคลองกระทิง
หมู่ที่ ๕ บ้านจิ้งจก	หมู่ที่ ๑๓ บ้านคลองมะเกลือ
หมู่ที่ ๖ บ้านป่าลานหินลาด	หมู่ที่ ๑๔ บ้านหลังเขา
หมู่ที่ ๗ บ้านซับกระทิง	หมู่ที่ ๑๕ บ้านท่อนิ่ง
หมู่ที่ ๘ บ้านหาดเล็บบยาว	หมู่ที่ ๑๖ บ้านหาดเล็บบยาว ๒

หมู่ที่ ๑๗ บ้านซับแห้ง

- จำนวนหมู่บ้านที่เต็มทั้งหมู่บ้าน คือ หมู่ที่ ๑-๔ และหมู่ที่ ๖-๑๗ และจำนวนหมู่บ้านที่อยู่ในเขตบางส่วน คือ หมู่ที่ ๕ (คาบเกี่ยวอยู่ในเขตเทศบาลตำบลวังม่วง)



### แผนที่ตำบลวังม่วง



#### ๑.๒ ลักษณะภูมิประเทศ

ลักษณะภูมิประเทศ ตำบลวังม่วง มีพื้นที่ส่วนใหญ่เป็นที่ราบ พื้นที่ส่วนใหญ่ใช้ทำการเกษตรพืชไร่ เช่น ปลูกอ้อย ปลูกข้าวโพด ปลูกมันสำปะหลัง ปลูกทานตะวัน และมีพื้นที่ทางทิศเหนือและทิศตะวันตกติดกับเขื่อนป่าสักชลสิทธิ์

#### ๑.๓ ลักษณะภูมิอากาศ

ลักษณะอากาศมีลักษณะร้อนชื้น อากาศเปลี่ยนแปลงไปตามฤดู ซึ่งมี ๓ ฤดู ดังนี้

**ฤดูร้อน** เริ่มตั้งแต่กลางเดือนมีนาคมไปจนถึงกลางเดือนพฤษภาคม อากาศร้อนและแห้งแล้ง แต่บางครั้งอาจมีอากาศเย็น บ้างครั้งเกิดพายุฝนฟ้าคะนองและลมกระโชกแรงจะมีอุณหภูมิระหว่าง ๓๕ - ๔๐ องศาเซลเซียส อากาศร้อนจัด

**ฤดูฝน** เริ่มตั้งแต่ต้นเดือนมิถุนายน ฝนตกมากในช่วงเดือน มิถุนายน - ตุลาคม แต่อาจเกิด "ช่วงฝนทิ้ง" ซึ่งอาจนานประมาณ ๑ - ๒ สัปดาห์หรือบางปีอาจเกิดขึ้นรุนแรงและมีฝนน้อยนานนับเดือน ในเดือนกรกฎาคม

**ฤดูหนาว** เริ่มตั้งแต่กลางเดือนพฤศจิกายนถึงเดือนกุมภาพันธ์ ในช่วงกลางเดือนตุลาคมหนาว ๑-๒ สัปดาห์ เป็นช่วงเปลี่ยนฤดูจากฤดูฝนเป็นฤดูหนาว อากาศแปรปรวนไม่แน่นอน อาจเริ่มมีอากาศเย็นหรืออาจยังมีฝนฟ้าคะนอง อากาศหนาวอุณหภูมิต่ำสุด ประมาณ ๑๕ องศา

#### ๑.๔ ลักษณะของดิน

ลักษณะดินโดยทั่วไปเป็นดินร่วน ประมาณ ๗๕ % ดินลูกรังประมาณ ๑๕ % ลักษณะดินในพื้นที่เป็นดินเหนียวประมาณ ๑๐ %

### ๑.๕ ลักษณะของแหล่งน้ำ

มีแหล่งน้ำที่ใช้สำหรับ อุปโภค-บริโภค เป็นแหล่งน้ำที่เกิดขึ้นตามธรรมชาติ และ อบต.วังม่วง ได้ดำเนินการปรับปรุงก่อสร้างขึ้นใหม่เพื่อเพียงพอกับการอุปโภคและบริโภคของประชาชน ดังนี้

แหล่งน้ำ	จำนวน (แห่ง)	หมายเหตุ
ห้วย	๕	
คลอง	๗	
สระน้ำ	๑๗	
ฝาย,ทำนบ	๑๓	
บ่อบาดาล	๕๕	
ประปาชนบท (หมู่บ้าน)	๓๙	
บ่อน้ำตื้น	๑๕	
ถังเก็บน้ำ คสล.แบบ ฝ.๓๓ และ ฝ.๙๙	๑๒	
ถังเก็บน้ำ คสล.ขนาดบรรจุ ๒๐ ลบ.ม.	๑๘	
ระบบประปาถังแชมเปญ ความจุ ๑๕ ลบ.ม.	๗๓	

### ๑.๖ ลักษณะของไม้และป่าไม้

ในเขตตำบลวังม่วงมีที่สาธารณะ จำนวน ๑๐๑ ไร่ ๑ งาน มีป่าไม้ แต่มีต้นไม้ที่ชาวบ้านปลูก ลักษณะของไม้เป็นไม้ยืนต้น ผลัดใบ

## ๒. ด้านการเมือง/การปกครอง

อบต.วังม่วงได้จัดตั้งหมู่บ้าน มีทั้งหมด ๑๗ หมู่บ้าน แต่ละหมู่บ้านจะมีสมาชิกสภาองค์การบริหารส่วนตำบลวังม่วง จำนวน ๑ คน รวมทั้งหมด ๑๗ คน ประชาชนให้ความร่วมมือด้านการเลือกตั้งเป็นอย่างดี เช่น การลงประชามติเมื่อวันที่ ๒๘ พฤศจิกายน พ.ศ. ๒๕๖๔ ประชาชนมาใช้สิทธิออกเสียงประชามติ จำนวน ผู้มาใช้สิทธิออกเสียงประชามติ ๔,๘๒๗ คน จากผู้มีสิทธิออกเสียงทั้งสิ้น ๖,๓๐๙ คน คิดเป็นร้อยละ ๗๖.๕๑

## ๓. สภาพทางสังคม

### ๓.๑ การศึกษา

จากการสำรวจข้อมูลพื้นฐานพบว่า ประชากรไม่เคยได้รับการศึกษา จำนวน ๒๐๒ คน คิดเป็นร้อยละ ๓.๓๖ % ระดับอนุบาล/ศูนย์เด็กเล็ก จำนวน ๑๑๓ คน คิดเป็นร้อยละ ๑.๘๘ % ต่ำกว่าชั้นประถมศึกษา (ป.๔, ป.๗, ป.๖) จำนวน ๓๐๐ คน คิดเป็นร้อยละ ๔.๙๙ % จบชั้นประถมศึกษา (ป.๔, ป.๗, ป.๖) จำนวน ๒,๖๑๒ คน คิดเป็นร้อยละ ๔๓.๔๒ % มัธยมศึกษาตอนต้น (มศ. ๑-๓ หรือ ม.๑-๓) จำนวน ๑,๑๐๓ คน คิดเป็นร้อยละ ๑๘.๓๔ % มัธยมศึกษาตอนปลาย (มศ. ๔-๕ หรือ ม.๔-๖) จำนวน ๙๔๔ คน คิดเป็นร้อยละ ๑๕.๖๙ % อนุปริญญาหรือเทียบเท่า หรือ ปวส. จำนวน ๓๐๙ คน คิดเป็นร้อยละ ๕.๑๔ % ปริญญาตรีหรือเทียบเท่า จำนวน ๔๐๗ คน คิดเป็นร้อยละ ๖.๗๗ % สูงกว่าปริญญาตรี จำนวน ๒๕ คน คิดเป็นร้อยละ ๐.๔๒ %



### ๓.๔ ยาเสพติด

ปัญหา ยาเสพติดในชุมชนของอบต.วังม่วง จากการที่ทางสถานีตำรวจภูธรวังม่วงได้ร่วมมือกับทางอำเภอวังม่วง และอบต.วังม่วง ในการค้นหาผู้เสพ ผู้ติดยาเสพติดเพื่อนำตัวมาบำบัดและฝึกอบรมอาชีพให้เพื่อลดปัญหาผู้ติดยาเสพติดในเขตตำบลวังม่วงนั้น และเมื่อเทียบกับพื้นที่อื่นถือว่าน้อย สืบเนื่องมาจากว่าได้รับความร่วมมือกับทางผู้นำ ประชาชน หน่วยงานของอบต.วังม่วงที่ช่วยสอดส่องดูแลอยู่เป็นประจำ การแก้ไขปัญหาของอบต.วังม่วง สามารถทำได้เฉพาะตามอำนาจหน้าที่เท่านั้น เช่น การรณรงค์ การประชาสัมพันธ์ การแจ้งเบาะแส การฝึกอบรมให้ความรู้ ถ้านอกเหนือจากอำนาจหน้าที่ ก็เป็นเรื่องของอำเภอหรือตำรวจแล้วแต่กรณี ทั้งนี้ อบต.วังม่วงก็ได้ให้ความร่วมมือมาโดยตลอด

### ๓.๕ การสังคมสงเคราะห์

องค์การบริหารส่วนตำบลวังม่วงได้ดำเนินการด้านสังคมสงเคราะห์ ดังนี้

๑. ดำเนินการจ่ายเบี้ยยังชีพให้กับผู้สูงอายุ ผู้พิการ และผู้ป่วยเอดส์
๒. รับลงทะเบียนและประสานโครงการเงินอุดหนุนเพื่อการเลี้ยงดูเด็กแรกเกิด
๓. ประสานการทำบัตรผู้พิการ
๔. ตั้งโครงการการจ้างนักเรียน/นักศึกษาทำงานช่วงปิดภาคเรียน
๕. ตั้งโครงการช่วยเหลือผู้ยากจน ยากไร้ รายได้น้อย และผู้ด้อยโอกาสไร้ที่พึ่ง
๖. ตั้งโครงการปรับปรุงซ่อมแซมบ้านคนจน

## ๔. ระบบบริการพื้นฐาน

### ๔.๑ การคมนาคมขนส่ง

ในเขตตำบลวังม่วงมีเส้นทางคมนาคมในพื้นที่ อบต.วังม่วง ที่เป็นถนนลาดยางจำนวน ๒๑ เส้นทาง ถนนคอนกรีตเสริมเหล็ก จำนวน ๑๔ เส้นทาง ถนนหินคลุกจำนวน ๕ เส้นทาง ถนนลูกรังจำนวน ๔๑ เส้นทาง โดยผู้บริหารมีนโยบายที่จะดำเนินการก่อสร้างถนนคอนกรีตเสริมเหล็กทุกสาย ปัญหาคือ อบต.วังม่วงไม่สามารถดำเนินการได้ครบถ้วนเนื่องจากงบประมาณไม่เพียงพอต่อการดำเนินการ ปัจจุบัน อบต.วังม่วงมีเส้นทางคมนาคม ดังนี้

#### (๑) การคมนาคม การจราจร

เส้นทางคมนาคมที่ใช้ติดต่อในเขต อบต.วังม่วงและพื้นที่ใกล้เคียงมีดังนี้

##### ๑.๑) ทางหลวงแผ่นดิน

- หมายเลข ๒๐๙๘ มวกเหล็ก - อำเภอวังม่วง - ลำานารายณ์
- หมายเลข ๔๐๐๕ สายหน้าอบต.วังม่วง - ชับสนุ่น
- หมายเลข ๒๒๗๓ มวกเหล็ก - อำเภอวังม่วง

##### ๑.๒) สะพาน จำนวน ๕ สะพาน

##### ๑.๓) การจัดการขนส่งมวลชน ประกอบด้วย

- รถโดยสารประจำทาง สายชับสนุ่นเหนือ - จังหวัดสระบุรี
- รถไฟ (รพท.) สาย ไม่มี

๑.๔) ถนน

ถนนในความรับผิดชอบของกรมทางหลวง ,ทางหลวงชนบท	จำนวน	๗	สาย		
สภาพถนน คอนกรีต	จำนวน	๒	สาย	ระยะทาง	๒๗.๐๐๙ กม.
ลูกรัง	จำนวน	-	สาย	ระยะทาง	- กม.
ลาดยาง	จำนวน	๕	สาย	ระยะทาง	๔๖.๖๙๐ กม.

ถนนของท้องถิ่น อบต.วังม่วง	จำนวน	๕๒	สาย		
สภาพถนน คอนกรีต	จำนวน	๑๑	สาย	ระยะทาง	๑๐.๕๕๙ กม.
แอสฟัลท์ติก	จำนวน	๓๐	สาย	ระยะทาง	๗๗.๗๗๒ กม.
หินคลุก	จำนวน	๒	สาย	ระยะทาง	๒.๓๘๐ กม.
ลูกรัง	จำนวน	๑๘	สาย	ระยะทาง	๑๒.๙๘๐ กม.

๔.๒ การไฟฟ้า

การขยายเขตไฟฟ้า ปัจจุบันมีไฟฟ้าใช้ทุกครัวเรือน คิดเป็น ๙๐ เปอร์เซ็นต์ ปัญหาคือไฟฟ้าส่องสว่างทางหรือที่สาธารณะยังไม่สามารถดำเนินการครอบคลุมพื้นที่ได้ทั้งหมด เนื่องจากพื้นที่ในเขตตำบลวังม่วงมีพื้นที่กว้างมากทำให้มีความต้องการให้ติดตั้งไฟฟ้าส่องสว่างนั้นเยอะ อบต.วังม่วงดำเนินการตามความต้องการไฟฟ้ามากไปหาน้อยเป็นลำดับ การแก้ปัญหาคือ ประสานความร่วมมือกันหลายๆ หน่วยงานเพื่อขออุดหนุนงบประมาณในการช่วยเหลือเช่น อบจ.สระบุรี เป็นต้น

๔.๓ การประปา

การประปา อบต.วังม่วงได้ดำเนินการก่อสร้างประปาหอดังเหล็กรูปแฉมเปญให้กับหมู่บ้านภายในตำบลวังม่วง ซึ่งได้ก่อสร้างไปทั้งหมด จำนวน ๗๓ แห่ง โดยให้คณะกรรมการหมู่บ้านได้ดำเนินการบริหารจัดการระบบประปาหมู่บ้านเอง สามารถให้บริการได้ครอบคลุมทุกหลังคาเรือน คิดเป็น ๑๐๐ เปอร์เซ็นต์ ปัญหา คือ มีข้อร้องเรียนเรื่องน้ำประปาไม่พอใช้ในหน้าแล้งบ่อยครั้ง สาเหตุเนื่องจากเป็นน้ำในดินซึ่งเราไม่สามารถทราบปริมาณน้ำได้ว่ามีมากน้อยเพียงใด จะพอใช้ในหน้าแล้งหรือไม่ และเป็นท่อประปาเก่าเกิดการตกตะกอนของน้ำ และไม่มีแหล่งน้ำดิบในการผลิตประปา ประปาของอบต.วังม่วงยังไม่สามารถที่จะผลิตเป็นน้ำประปาสำหรับบริโภคได้ พื้นที่อยู่ใกล้เขื่อนป่าสักชลสิทธิ์ได้บริเวณใกล้แม่น้ำไม่สามารถเจาะน้ำประปาใช้ได้เลย การแก้ปัญหาคือ การขุดสระน้ำเพื่อกักเก็บน้ำไว้ทำระบบประปา เพื่อตอบสนองต่อความต้องการของประชาชนต่อไป ปัจจุบันประชาชนมีประปาใช้ ดังนี้

๔.๔ โทรศัพท์

ในปัจจุบันประชาชนส่วนใหญ่หันมาใช้โทรศัพท์เคลื่อนที่แทนโทรศัพท์บ้านหรือโทรศัพท์สาธารณะ การใช้โทรศัพท์เคลื่อนที่ หรือโทรศัพท์มือถือ (บ้างเรียกวิทยุโทรศัพท์) คืออุปกรณ์อิเล็กทรอนิกส์ที่ใช้ในการสื่อสารสองทางผ่านโทรศัพท์เคลื่อนที่ใช้คลื่นวิทยุในการติดต่อกับเครือข่ายโทรศัพท์มือถือโดยผ่านสถานีฐาน โดยเครือข่ายของโทรศัพท์เคลื่อนที่แต่ละผู้ให้บริการจะเชื่อมต่อกับเครือข่ายของโทรศัพท์บ้านและเครือข่ายโทรศัพท์เคลื่อนที่ของผู้ให้บริการอื่น โทรศัพท์เคลื่อนที่ที่มีความสามารถเพิ่มขึ้นในลักษณะคอมพิวเตอร์พกพาจะถูกกล่าวถึงในชื่อโทรศัพท์อัจฉริยะ

โทรศัพท์เคลื่อนที่ในปัจจุบันนอกจากความสามารถพื้นฐานของโทรศัพท์แล้ว ยังมีคุณสมบัติพื้นฐานของโทรศัพท์เคลื่อนที่ที่เพิ่มขึ้นมา เช่น การส่งข้อความสั้นเอสเอ็มเอส ปฏิทิน นาฬิกาปลุก ตารางนัดหมาย เกม การใช้งานอินเทอร์เน็ต บลูทูธ อินฟราเรด กล้องถ่ายภาพ เอ็มเอ็มเอส วิดีโอ เครื่องเล่นเพลง และ จีพีเอส

#### ๔.๕ โพรเซสหรือการสื่อสารหรือการขนส่งและวัสดุ ครุภัณฑ์

- ๑) องค์การบริหารส่วนตำบลวังม่วง อยู่ห่างจากที่ทำการไปรษณีย์วังม่วง ประมาณ ๓ กิโลเมตร
- ๒) องค์การบริหารส่วนตำบลวังม่วง อยู่ห่างจากบริษัท เจแอนด์ที เอ็กซ์เพรส จำกัด (J&T Express) สาขาวังม่วง ประมาณ ๓.๑ กิโลเมตร
- ๓) องค์การบริหารส่วนตำบลวังม่วงบริษัท อยู่ห่างจาก Flash Express (แฟลช เอ็กซ์เพรส) สาขาวังม่วง ประมาณ ๕.๓ กิโลเมตร

### ๕. ระบบเศรษฐกิจ

#### ๕.๑ การเกษตร

ประชากรในเขต อบต.วังม่วง ร้อยละ ๘๐ ประกอบอาชีพเกษตรกรรม ผลผลิตทางการเกษตรที่สำคัญ ได้แก่ อ้อย มันสำปะหลัง ข้าวโพด ดังนี้

- การประกอบอาชีพของประชากร ได้แก่

- ๑) อาชีพเกษตรกรรม เช่น ปลูกอ้อย ข้าวโพด ทานตะวัน พืชตระกูลถั่ว มันสำปะหลัง เป็นต้น
- ๒) อาชีพปศุสัตว์ เพื่อการบริโภคและเพื่อการค้า เช่น สุกร เป็ด ไก่ โคนม โคเนื้อ เป็นต้น
- ๓) อาชีพรับจ้างทั่วไป ได้แก่ การรับจ้างโรงงานต่างๆ และรับจ้างทำการเกษตร เป็นต้น
- ๔) อาชีพประมงน้ำจืด ได้แก่ การทำประมงบริเวณเขื่อนป่าสักชลสิทธิ์ และแม่น้ำป่าสัก เป็นต้น

#### ๕.๒ การประมง

อาชีพประมงน้ำจืด ได้แก่ การทำประมงบริเวณเขื่อนป่าสักชลสิทธิ์และแม่น้ำป่าสัก เป็นต้น

#### ๕.๓ การปศุสัตว์

- เป็นการประกอบกิจการในลักษณะเลี้ยงในครัวเรือนเป็นอาชีพหลักและอาชีพเสริม เช่น สุกร เป็ด ไก่ โคนม โคเนื้อ แพะ เป็นต้น

#### ๕.๔ การบริการ

โรงแรม, รีสอร์ท	๓	แห่ง
ร้านอาหาร	๑	แห่ง
โรงพยาบาล	-	แห่ง
สถานีขนส่ง	-	แห่ง
ร้านเกมส์	-	แห่ง

### ๕.๕ การท่องเที่ยว

ทรัพยากรธรรมชาติ ของตำบลวังม่วงจะมีแหล่งท่องเที่ยวที่เด่น ๆ อยู่ ๒ แห่ง คือ ๑. น้ำตกปาลานหินลาด ๒. น้ำตกสวนมะเดื่อและแหล่งโบราณคดีอีก ๑ แห่ง คือ แหล่งโบราณคดีบ้านโป่งตะขบ และมีทุ่งดอกทานตะวันบาน แต่จะต้องมีการปรับปรุงและสนับสนุนงบประมาณในการจัดทำให้เป็นแหล่งท่องเที่ยวที่น่าสนใจอีกเยอะ ดังนี้

ที่	ชื่อสถานที่ท่องเที่ยว	เขตพื้นที่	หมายเหตุ
๑	น้ำตกปาลานหินลาด	หมู่ที่ ๖ บ้านปาลานหินลาด	
๒	น้ำตกสวนมะเดื่อ	หมู่ที่ ๑๑ บ้านสวนมะเดื่อ	
๓	แหล่งโบราณคดีบ้านโป่งตะขบ	หมู่ที่ ๔ บ้านโป่งตะขบ	
๔	ทุ่งดอกทานตะวันบาน	เขตพื้นที่ตำบลวังม่วง	

### ๕.๖ อุตสาหกรรม

- หน่วยธุรกิจในพื้นที่ ได้แก่ (ข้อมูลจากการเสี่ยภาษีที่เป็นอันตรายต่อสุขภาพ)

ประเภทหน่วยธุรกิจ	ปี ๒๕๖๔	หมายเหตุ
ปั้มหลอด	๑๑	
ฟาร์ม	๑๗	
โรงชุดไก่	๑๔	
ค้ำของเก่า	๒	
อู่ซ่อมรถยนต์	๓	
ห้องเช่า	๖	
ร้านซ่อมโทรทัศน์	๑	
ผลิตเฟอร์นิเจอร์ไม้	๑	

### ๕.๗ การพาณิชย์และกลุ่มอาชีพ

#### - การพาณิชย์

ธนาคาร	-	แห่ง	สถานีบริการน้ำมัน	๒	แห่ง
บริษัท	-	แห่ง	ศูนย์การค้า/ห้างสรรพสินค้า	-	แห่ง
ห้างหุ้นส่วนจำกัด-	-	แห่ง	ตลาดสด	-	แห่ง
ร้านค้าต่าง ๆ	๗๔	แห่ง	โรงฆ่าสัตว์	-	แห่ง
ซูเปอร์มาเก็ต	-	แห่ง			

#### - กลุ่มอาชีพ

-กลุ่มอาชีพจักสานไบอลาน	หมู่ที่ ๑ บ้านท่าฤทธิ
-กลุ่มวิสาหกิจชุมชนบ้านท่าฤทธิ	หมู่ที่ ๑ บ้านท่าฤทธิ
-กลุ่มอาชีพดอกไม้จากเกล็ดปลา	หมู่ที่ ๓ บ้านวังยาง
-กลุ่มวิสาหกิจชุมชนบ้านวังยาง	หมู่ที่ ๓ บ้านวังยาง
-กลุ่มอาชีพเลี้ยงผึ้งตำบลวังม่วง	หมู่ที่ ๔ บ้านโป่งตะขบ
-กลุ่มวิสาหกิจชุมชนบ้านซักระหิง	หมู่ที่ ๗ บ้านซักระหิง
-กลุ่มวิสาหกิจชุมชนบ้านหนองบอน	หมู่ที่ ๙ บ้านหนองบอน
-กลุ่มอาชีพผ้าทอพื้นเมือง	หมู่ที่ ๑๐ บ้านโป่งแก้ง
-กลุ่มวิสาหกิจชุมชนบ้านคลองกระหิง	หมู่ที่ ๑๒ บ้านคลองกระหิง
-กลุ่มอาชีพกระเป๋าดักเหือกฟาง	หมู่ที่ ๑๓ บ้านคลองมะเกลือ

### ๕.๘ แรงงาน

จากการสำรวจข้อมูลพื้นฐานพบว่า ประชากรกำลังศึกษา จำนวน ๑,๒๑๒ คน ร้อยละ ๒๐.๑๕ ไม่มีอาชีพ จำนวน ๓๑๗ คน ร้อยละ ๕.๒๗ ประกอบอาชีพเกษตร-ทำนา ๑๒๕ คน ร้อยละ ๒.๐๘ ประกอบอาชีพเกษตร-ทำไร่ จำนวน ๑,๓๑๘ คน ร้อยละ ๒๑.๑๙ ประกอบอาชีพเกษตร-ทำสวน จำนวน ๘ คน ร้อยละ ๐.๑๓ ประกอบอาชีพเกษตร-ประมง จำนวน ๓๐ คน ร้อยละ ๐.๕๐ ประกอบอาชีพเกษตร-ปศุสัตว์ จำนวน ๑๕๕ คน ร้อยละ ๒.๕๘ ประกอบอาชีพพนักงาน-รับราชการ จำนวน ๘๗ คน ร้อยละ ๑.๔๕ พนักงาน-รัฐวิสาหกิจ จำนวน ๑๕ คน ร้อยละ ๐.๒๕ ประกอบอาชีพพนักงานบริษัท จำนวน ๒๒๙ คน ร้อยละ ๓.๘๑ ประกอบอาชีพรับจ้างทั่วไป จำนวน ๑,๙๓๐ คน ร้อยละ ๓๒.๐๙ ประกอบอาชีพค้าขาย จำนวน ๓๐๘ คน ร้อยละ ๕.๑๒ ประกอบอาชีพส่วนตัว จำนวน ๗๔ คน ร้อยละ ๑.๒๓ ประกอบอาชีพอื่น ๆ จำนวน ๒๐๗ ร้อยละ ๓.๔๔

#### จำนวนประชากร จำแนกตามประเภทอาชีพ ปี ๒๕๖๒

##### ข้อมูลความจำเป็นพื้นฐาน ระดับตำบล

- มีครัวเรือนทั้งหมด	๒,๐๙๐	ครัวเรือน
- จำนวนประชากรที่อาศัยอยู่จริงทั้งหมด	๖,๐๑๕	คน
- เพศชาย	๒,๙๑๘	คน
- เพศหญิง	๓,๐๙๗	คน



### ๕.๙ ศาสนา ประเพณี วัฒนธรรม

#### ๑) การนับถือศาสนา

- ผู้ที่นับถือศาสนาพุทธ ร้อยละ ๙๘  
      วัด/สำนักสงฆ์              ๑๓ แห่ง

#### ๒) ประเพณีและงานประจำปี

- ประเพณีวันขึ้นปีใหม่                                 ประมาณเดือน มกราคม
- ประเพณีวันสงกรานต์                                 ประมาณเดือน เมษายน
- ประเพณีลอยกระทง                                     ประมาณเดือน ตุลาคม พฤศจิกายน
- ประเพณีวันเข้าพรรษา ออกพรรษา                 ประมาณเดือน กรกฎาคม ตุลาคม พฤศจิกายน
- ประเพณีกวนกระยาสาทร                             ประมาณเดือน กันยายน ตุลาคม

#### ๓) ภูมิปัญญาท้องถิ่น ภาษาถิ่น

ภูมิปัญญาท้องถิ่น ประชาชนในเขต อบต.วังม่วงได้อนุรักษ์ภูมิปัญญาท้องถิ่น ได้แก่ วิธีการทำเครื่องจักรสารใช้สำหรับในครัวเรือน วิธีการสานหมวกจากใบลาน วิธีการทำกระเป่าถักเชือกฟาง และวิธีการเลี้ยงผึ้ง เป็นต้น

ภาษาถิ่น ส่วนมากร้อยละ ๙๐ % พูดภาษากลาง

#### ๔) OTOP สินค้าพื้นเมืองและของที่ระลึก

ประชาชนในเขต อบต.วังม่วงได้ผลิตของใช้พื้นเมืองขึ้นใช้ในครัวเรือนและเหลือเอาไว้จำหน่ายบ้าง ได้แก่ ผ้าทอพื้นเมือง กระเป่าถักเชือกฟาง เครื่องจักรสานหมวกใบลาน ผลิตภัณฑ์จากน้ำผึ้ง

### ๕.๑๐ ทรัพยากรธรรมชาติ

๑) น้ำ ที่ใช้ในการอุปโภค-บริโภค เป็นน้ำที่ได้จากน้ำฝน และน้ำดิบจากเขื่อนป่าสักชลสิทธิ์ (อยู่นอกเขต) ซึ่งจะต้องนำมาผ่านกระบวนการของระบบประปา สำหรับน้ำใต้ดินมีปริมาณน้อย ไม่สามารถนำขึ้นมาใช้ให้พอเพียงได้ ไม่สามารถใช้ดื่มและอุปโภคได้

๒) ป่าไม้ มีพื้นที่ป่าไม้ จำนวน ๖,๐๖๓ ไร่

๓) ภูเขา ในเขตตำบลวังม่วงไม่มีภูเขา

๔) ทรัพยากรธรรมชาติที่สำคัญขององค์กรปกครองส่วนท้องถิ่น เขื่อนป่าสักชลสิทธิ์ น้ำตกสวนมะเดื่อ น้ำตกปาลานหินตาด

#### ๕) คุณภาพของทรัพยากรธรรมชาติ

ในพื้นที่ของตำบลวังม่วงส่วนมากเป็นพื้นที่สำหรับเพาะปลูก ที่อยู่อาศัย ร้านค้า สถานประกอบการตามลำดับ และมีพื้นที่เพียงเล็กน้อยที่เป็นพื้นที่สาธารณะ ทรัพยากรธรรมชาติในพื้นที่ ก็ได้แก่ ดิน น้ำ ต้นไม้ อากาศที่ไม่มีมลพิษ ปัญหาคือ เนื่องจากว่าพื้นที่บางส่วนเป็นดินลูกรัง ทำให้การเพาะปลูกพืชผลไม่ได้ผลิตเท่าที่ควร และน้ำใต้ดินเป็นหินปูน ไม่สามารถที่จะนำน้ำจากใต้ดินมาใช้ในการอุปโภค-บริโภคได้ ต้องอาศัยน้ำดิบจากแหล่งอื่น และน้ำฝน น้ำในการเกษตรก็ต้องรอฤดูฝน มีแหล่งน้ำใช้ในการเกษตรไม่เพียงพอ ปัญหาคือยังไม่สามารถหาแหล่งน้ำสำหรับการเกษตรได้เพิ่มขึ้น เพราะพื้นที่ส่วนมากเป็นของประชาชน เอกชน ปัญหาด้านขยะ ไม่มีที่ทิ้งขยะที่ใกล้ๆ ในพื้นที่ ต้องนำขยะไปทิ้งที่โรงปูน TPI แกงคอย เป็นต้น

๕.๑๑ เศรษฐกิจพอเพียงท้องถิ่น (ด้านการเกษตรและแหล่งน้ำ)

๑) ข้อมูลด้านการเกษตร

มีพื้นที่ทั้งหมด ๕๔,๙๙๓ ไร่ทำการเกษตร ดังนี้

ประเภทของการทำการเกษตร		จำนวน	ผลผลิตเฉลี่ย (กก./ไร่)	ต้นทุน การผลิตเฉลี่ย (บาท/ไร่)	ราคาขาย โดยเฉลี่ย (บาท/ไร่)
๒.๑) ทำนา	<input type="checkbox"/> ในเขตชลประทาน	.....คร้าวเรือน .....ไร่	.....กก./ไร่	.....บาท/ไร่	.....บาท/ไร่
	<input type="checkbox"/> นอกเขตชลประทาน	.....คร้าวเรือน .....ไร่	.....กก./ไร่	.....บาท/ไร่	.....บาท/ไร่
๒.๒) ทำสวน	สวน.....	.....คร้าวเรือน .....ไร่	.....กก./ไร่	.....บาท/ไร่	.....บาท/ไร่
	สวน.....	.....คร้าวเรือน .....ไร่	.....กก./ไร่	.....บาท/ไร่	.....บาท/ไร่
	สวน.....	.....คร้าวเรือน .....ไร่	.....กก./ไร่	.....บาท/ไร่	.....บาท/ไร่
	สวน.....	.....คร้าวเรือน .....ไร่	.....กก./ไร่	.....บาท/ไร่	.....บาท/ไร่
๒.๓) ทำไร่	<input checked="" type="checkbox"/> ไร่อ้อย	.....๕๐๐.....คร้าวเรือน .....๔๗,๙๒๘.....ไร่	.....๑,๓๐๐.....กก./ไร่	.....๑๑,๗๐๐.....บาท/ไร่	.....๑๑,๐๐๐.....บาท/ไร่
	<input checked="" type="checkbox"/> ไร่ข้าวโพด	.....๖๐๐.....คร้าวเรือน .....๔,๑๕๗.....ไร่	.....๑,๗๐๐.....กก./ไร่	.....๖,๑๒๐.....บาท/ไร่	.....๖,๐๐๐.....บาท/ไร่
	<input checked="" type="checkbox"/> ไร่มันสำปะหลัง	.....๓๐๐.....คร้าวเรือน .....๒,๙๐๘.....ไร่	.....๘๐๐.....กก./ไร่	.....๑,๕๒๐.....บาท/ไร่	.....๑,๖๐๐.....บาท/ไร่
	<input type="checkbox"/> อื่นๆ โปรดระบุ	.....คร้าวเรือน .....ไร่	.....กก./ไร่	.....บาท/ไร่	.....บาท/ไร่
๒.๔) อื่นๆ	<input type="checkbox"/> อื่นๆ โปรดระบุ	.....คร้าวเรือน .....ไร่	.....กก./ไร่	.....บาท/ไร่	.....บาท/ไร่

๒) ข้อมูลด้านแหล่งน้ำทางการเกษตร

มีแหล่งน้ำทางการเกษตร ดังนี้

แหล่งน้ำ ทางการเกษตร	ความเพียงพอของปริมาณน้ำฝนที่ใช้ในการทำ การเกษตร		ปริมาณน้ำฝนที่ตกโดยเฉลี่ยในปีที่ผ่านมา (มิลลิเมตร) กรณีที่ทราบไปรตระบุ			
	เพียงพอ	ไม่เพียงพอ				
๓.๑) ปริมาณน้ำฝน		✓	๘๐๐ มิลลิเมตร			
แหล่งน้ำ ทางการเกษตร	จำนวน (แห่ง)	ความเพียงพอของน้ำเพื่อการเกษตร ตลอดทั้งปี		การเข้าถึงแหล่งน้ำการเกษตร		
		เพียงพอ	ไม่เพียงพอ	ทั่วถึง	ไม่ทั่วถึง	ร้อยละของ ครัวเรือนที่ เข้าถึงฯ
<b>๓.๒) แหล่งน้ำธรรมชาติ</b>						
<input type="checkbox"/> ๑. แม่น้ำ	-	-	-	-	-	-
<input checked="" type="checkbox"/> ๒. ห้วย/ลำธาร	๔	-	✓	-	✓	๑ %
<input checked="" type="checkbox"/> ๓. คลอง	๗	-	✓	-	✓	๑ %
<input checked="" type="checkbox"/> ๔. ท่อน้ำ/บึง	๑	-	✓	-	✓	๑ %
<input checked="" type="checkbox"/> ๕. น้ำตก	๒	-	✓	-	✓	๒ %
<input checked="" type="checkbox"/> ๖. อื่นๆ(ไปรตระบุ)						
๖.๑) .....						
๖.๒) .....						
๖.๓) .....						
<b>๓.๓) แหล่งน้ำที่มนุษย์สร้างขึ้น</b>						
<input type="checkbox"/> ๑. แก้มลิง	-	-	-	-	-	-
<input type="checkbox"/> ๒. อ่างเก็บน้ำ	-	-	-	-	-	-
<input checked="" type="checkbox"/> ๓. ฝาย	๑๐	-	✓	-	✓	๑๐%
<input checked="" type="checkbox"/> ๔. สระ	๒	-	✓	-	✓	๑๐ %
<input type="checkbox"/> ๕. คลองชลประทาน	-	-	-	-	-	-
<input checked="" type="checkbox"/> ๖. อื่นๆ(ไปรตระบุ)						
๖.๑) .....						
๖.๒) .....						
๖.๓) .....						

๓) ข้อมูลด้านแหล่งน้ำกิน น้ำใช้ (หรือน้ำเพื่อการอุปโภค บริโภค)  
มีแหล่งน้ำน้ำกิน น้ำใช้ (หรือน้ำเพื่อการอุปโภค บริโภค) ดังนี้

แหล่งน้ำ	จำนวน (แห่ง)	มี		ทั่วถึงหรือไม่		
		เพียงพอ	ไม่ เพียงพอ	ทั่วถึง	ไม่ทั่วถึง	ร้อยละของ ครัวเรือนที่ เข้าถึง
๔.๑ บ่อบาดาลสาธารณะ	๔๕	✓		✓		๒ %
๔.๒ บ่อน้ำตื้นสาธารณะ	๑๕		✓		✓	๒ %
๔.๓ ประปาหมู่บ้าน (ขององค์กรปกครองส่วน ท้องถิ่น)	๖๑	✓			✓	๘๐ %
๔.๔ ระบบประปา (การประปาชนบท)	๓๙		✓		✓	๘ %
๔.๕ แหล่งน้ำธรรมชาติ	-					
๔.๖ อื่นๆ (โปรดระบุ)						
๔.๖.๑) ถังเก็บน้ำ คสล.แบบ ฝ.๓๓ และ ฝ.๙๙	๑๒		✓		✓	๒ %
๔.๖.๒) ถังเก็บน้ำ คสล.ขนาดบรรจุ ๒๐ ลบ.ม.			✓		✓	
๔.๖.๓) .....	๑๘		✓		✓	๓ %

## ๖. ยุทธศาสตร์ขององค์กรปกครองส่วนท้องถิ่น

### ๖.๑ วิสัยทัศน์ / เป้าหมายการพัฒนา อบต.วังม่วง

“พัฒนาโครงสร้างพื้นฐาน ส่งเสริมคุณภาพชีวิตของประชาชน สร้างชุมชนและสังคมให้เข้มแข็ง  
อนุรักษ์ทรัพยากรธรรมชาติ พร้อมสืบสานศิลปวัฒนธรรมประเพณีท้องถิ่น”

### ๖.๒ พันธกิจในการพัฒนาตำบล

๑. การพัฒนาระบบโครงการสร้างพื้นฐาน
๒. การส่งเสริมและพัฒนาคุณภาพชีวิตของประชาชน
๓. การส่งเสริมและสนับสนุนการมีส่วนร่วมของประชาชน
๔. การส่งเสริมการลงทุน พาณิชยกรรมและการท่องเที่ยวในตำบล
๕. การอนุรักษ์ทรัพยากรธรรมชาติและสิ่งแวดล้อม
๖. การทำนุบำรุงรักษาศาสนา ศิลปวัฒนธรรม จารีตประเพณีและภูมิปัญญาท้องถิ่น

### ๖.๓ จุดมุ่งหมายเพื่อการพัฒนาตำบล

๑. เพื่อพัฒนาโครงสร้างพื้นฐาน ได้แก่ การคมนาคม ระบบประปา ไฟฟ้าแสงสว่าง เป็นต้น
๒. เพื่อส่งเสริมคุณภาพชีวิตของประชาชน ได้แก่ พัฒนากลุ่มอาชีพต่างๆ การสังคมสงเคราะห์ พัฒนาคุณภาพชีวิต เด็ก สตรี คนชรา การศึกษาและสาธารณสุข ให้มีคุณภาพชีวิตที่ดีขึ้น
๓. เพื่อจัดระเบียบชุมชน สังคมและการรักษาความสงบเรียบร้อย ได้แก่ การส่งเสริมและสนับสนุนการมีส่วนร่วมของประชาชน การป้องกันและบรรเทาสาธารณภัย

๔. เพื่อส่งเสริมการลงทุน พาณิชยกรรมและการท่องเที่ยวในตำบล ได้แก่ การพัฒนาเทคโนโลยี

ท้องถิ่น การบำรุงรักษาสถานที่ท่องเที่ยว เพิ่มรายได้ให้แก่ประชาชนในตำบล

๕. เพื่ออนุรักษ์ทรัพยากรธรรมชาติและสิ่งแวดล้อม

๖. เพื่อรักษาศาสนา ศิลปวัฒนธรรม จารีตประเพณีและภูมิปัญญาท้องถิ่นให้คงอยู่สืบไป

#### ๖.๔ ยุทธศาสตร์การพัฒนามี ๖ ยุทธศาสตร์

ยุทธศาสตร์ที่ ๑ การพัฒนาด้านโครงสร้างพื้นฐาน

ยุทธศาสตร์ที่ ๒ การพัฒนาด้านงานส่งเสริมคุณภาพชีวิต

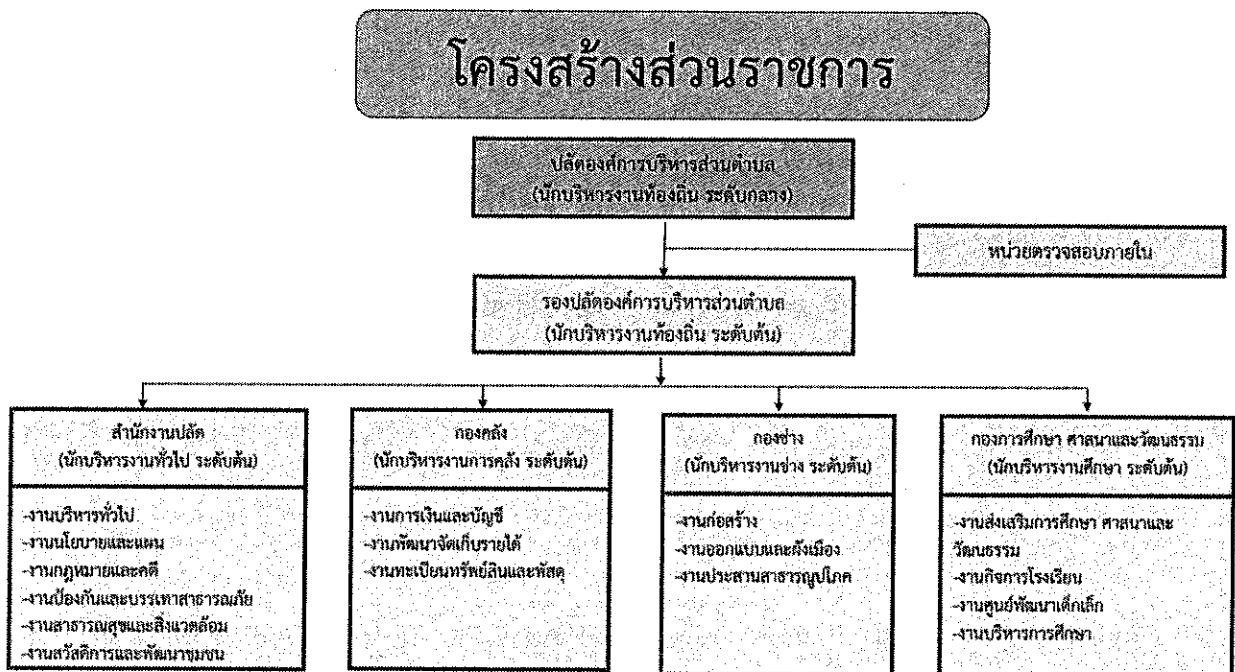
ยุทธศาสตร์ที่ ๓ การพัฒนาด้านการจัดระเบียบชุมชน สังคมและการรักษาความสงบเรียบร้อย

ยุทธศาสตร์ที่ ๔ การพัฒนาด้านการวางแผน การส่งเสริมการลงทุน พาณิชยกรรมและการท่องเที่ยว

ยุทธศาสตร์ที่ ๕ การพัฒนาองค์กรและการบริหารจัดการทรัพยากรธรรมชาติและสิ่งแวดล้อม

ยุทธศาสตร์ที่ ๖ การพัฒนาด้านศิลปวัฒนธรรม จารีตประเพณีและภูมิปัญญาท้องถิ่น

#### ๗. โครงสร้างส่วนราชการ องค์การบริหารส่วนตำบลวังม่วง (ระดับสามัญ)



อำนาจหน้าที่ของส่วนราชการต่าง ๆ มีดังนี้

ส่วนราชการ	อำนาจหน้าที่
สำนักปลัด	<p>มีหน้าที่ความรับผิดชอบเกี่ยวกับ งานราชการทั่วไป ขององค์การบริหารส่วนตำบล งานเลขานุการของนายกองค์การบริหารส่วนตำบล รองนายกองค์การบริหารส่วนตำบล และเลขานุการนายกองค์การบริหารส่วนตำบล งานกิจการสภาองค์การบริหารส่วนตำบล การบริหารงานบุคคล งานส่งเสริมการท่องเที่ยว งานส่งเสริมการเกษตร งานการพาณิชย์ งานป้องกันและบรรเทาสาธารณภัย งานรักษาความสงบเรียบร้อย งานประชาสัมพันธ์ งานส่งเสริมและพัฒนาเทคโนโลยีสารสนเทศ งานนิติการ งานคุ้มครอง ดูแลและบำรุงรักษาทรัพยากรธรรมชาติและงานสิ่งแวดล้อม และราชการ ที่มีได้กำหนดให้เป็นหน้าที่ ของกอง สำนัก หรือส่วนราชการใดในองค์การบริหารส่วนตำบลเป็นการเฉพาะ รวมทั้งกำกับและเร่งรัดการปฏิบัติราชการ ของส่วนราชการในองค์การบริหารส่วนตำบลให้เป็นไปตามนโยบาย แนวทาง และแผนการปฏิบัติราชการ ขององค์การบริหารส่วนตำบล งานบริการข้อมูล สถิติ ช่วยเหลือให้คำแนะนำทางวิชาการ ตามประกาศกำหนดโครงสร้างส่วนราชการขององค์การบริหารส่วนตำบลดังนี้</p> <p>๑. งานบริหารงานทั่วไป รับผิดชอบเกี่ยวกับ งานจัดทำบันทึก คำสั่ง ประกาศ หนังสือราชการภายในและภายนอก งานทะเบียนรับ-ส่งหนังสือราชการของสำนักปลัดฯ งานธุรการ/สารบรรณ งานแจ้งเวียนหนังสือราชการของสำนักปลัดฯ งานขออนุมัติเดินทางและเบิกจ่ายค่าใช้จ่ายในการเดินทางไปราชการของผู้บริหาร งานกำหนดนัดหมายคณะผู้บริหาร งานต้อนรับ ให้คำแนะนำและบริการผู้มาติดต่อราชการ งานรัฐพิธี งานพิธี งานสำคัญของชาติ งานประสานหน่วยงาน องค์กร เอกชน ชมรม มูลนิธิ สมาคม และกลุ่มพัฒนาต่างๆ งานจัด/นัดประชุม/บันทึกรายงานการประชุมของสำนักปลัดฯ งานรับรองผู้มาศึกษาดูงาน ตรวจสอบ หรือนิเทศงาน ในโอกาสต่าง ๆ งานตามนโยบายผู้บริหารท้องถิ่น งานจัดทำคำสั่งและรายงานการปฏิบัติหน้าที่ของผู้ตรวจเวอร์และผู้อยู่เวรรักษาการ งานประชาสัมพันธ์ทุกรูปแบบ งานจัดทำเอกสารผลงานประจำปี งานจัดหา</p> <p>๑.๒ งานยุทธศาสตร์และงบประมาณ รับผิดชอบเกี่ยวกับ งานจัดทำแผนพัฒนาท้องถิ่น งานติดตามและประเมินผลแผนพัฒนา งานประชุม คณะกรรมการประสานแผน , คณะกรรมการพัฒนาองค์การบริหารส่วนตำบล และ คณะกรรมการสนับสนุนการจัดทำแผนพัฒนา งานจัดทำร่างข้อบัญญัติงบประมาณรายจ่ายประจำปี งานงบประมาณ เช่น การโอนเงินงบประมาณฯ การเปลี่ยนแปลง คำชี้แจงงบประมาณฯ งานกันเงินงบประมาณรายจ่ายประจำปี</p>

ส่วนราชการ	อำนาจหน้าที่
(ต่อ)	<p>๑.๓ งานการเจ้าหน้าที่ รับผิดชอบเกี่ยวกับ งานสรรหาและบรรจุแต่งตั้ง พนักงานส่วนตำบล งานส่งเสริมและพัฒนาบุคลากร งานวินัยและส่งเสริมคุณธรรม งานบุคลากรทางการศึกษา งานสรรหาและเลือกสรรพนักงานจ้าง งานจัดทำแผนอัตรากำลึง ๓ ปี งานทะเบียนประวัติ งานระบบสารสนเทศข้อมูลบุคลากรท้องถิ่นแห่งชาติ งานสิทธิสวัสดิการทุกประเภท งานการลาทุกประเภท</p> <p>๑.๔ งานนิติการ รับผิดชอบเกี่ยวกับ งานเกี่ยวกับงานกฎหมายและนิติกรรม งานดำเนินการทางคดีแพ่งและอาญา งานร้องเรียน-ร้องทุกข์ และอุทธรณ์ งานระเบียน และข้อบัญญัติ</p> <p>๑.๕ งานส่งเสริมการท่องเที่ยว รับผิดชอบเกี่ยวกับ งานสำรวจแหล่งท่องเที่ยว งานส่งเสริมและสนับสนุนกิจการท่องเที่ยว งานปรับปรุงบูรณะและพัฒนาแหล่งท่องเที่ยว งานจัดตั้งและให้บริการข้อมูลแหล่งท่องเที่ยว</p>

ส่วนราชการ	อำนาจหน้าที่
กองคลัง	<p>มีหน้าที่ความรับผิดชอบเกี่ยวกับ งานการจ่ายเงิน การรับเงิน การจัดเก็บภาษีและการพัฒนารายได้ งานสรุปผล สถิติการจัดเก็บภาษี ค่าธรรมเนียม งานนำส่งเงิน การเก็บรักษาเงินและเอกสารทางการเงิน งานการตรวจสอบใบสำคัญ ฎีกาทุกประเภท งานการจัดทำบัญชี งานตรวจสอบบัญชีทุกประเภท งานเกี่ยวกับเงินเดือน ค่าจ้าง ค่าตอบแทน เงินบำเหน็จ บำนาญ และเงินอื่นๆ งานจัดทำหรือช่วยจัดทำงบประมาณและเงินนอกงบประมาณ งานเกี่ยวกับสถานะการเงินการคลัง งานการจัดสรร เงินต่างๆ งานทะเบียนคุมเงินรายได้และรายจ่ายต่างๆ งานควบคุมการเบิกจ่ายเงิน งานทำงบทดลองประจำเดือน และประจำปี งานเกี่ยวกับการจัดซื้อจัดจ้าง จัดหา งานทะเบียนคุม งานการจำหน่าย พัสดุ ครุภัณฑ์ และทรัพย์สินต่างๆ งานเกี่ยวกับเงินประกันสัญญา ทุกประเภท งานบริการข้อมูล สถิติ ช่วยเหลือให้คำแนะนำทางวิชาการ ด้านการเงิน การคลัง การบัญชี การพัสดุและทรัพย์สิน ตามประกาศกำหนดโครงสร้างส่วนราชการขององค์การบริหารส่วนตำบล ดังนี้</p> <p>๑.๑ งานการเงินและบัญชี รับผิดชอบเกี่ยวกับ งานการจ่ายเงิน การรับเงิน งานนำส่งเงิน การเก็บรักษาเงินและเอกสารทางการเงิน งานการตรวจสอบใบสำคัญ ฎีกาทุกประเภท งานควบคุมการเบิกจ่าย</p> <p>๑.๒ งานทะเบียนทะเบียนทรัพย์สินและพัสดุ รับผิดชอบเกี่ยวกับ งานจัดซื้อจัดจ้าง งานจัดทำทะเบียนคุมพัสดุ ครุภัณฑ์ วัสดุ ที่ดิน สิ่งก่อสร้าง งานควบคุมตรวจสอบการรับการจ่ายพัสดุ ครุภัณฑ์ งานควบคุมตรวจสอบพัสดุประจำปี</p> <p>๑.๓ งานพัฒนาและจัดเก็บรายได้ รับผิดชอบเกี่ยวกับ งานจัดเก็บภาษี ค่าธรรมเนียม งานข้อมูลแผนที่ภาษีและทะเบียนทรัพย์สิน งานสำรวจและตรวจสอบข้อมูลภาคสนามที่ดิน โรงเรือน ป้ายและใบอนุญาต งานประเมินภาษี งานพัฒนารายได้และผลประโยชน์</p>



ส่วนราชการ	อำนาจหน้าที่
กองช่าง	<p>มีหน้าที่ความรับผิดชอบเกี่ยวกับ งานสำรวจ งานออกแบบและเขียนแบบ งานประมาณราคา งานจัดทำราคากลาง งานจัดทำข้อมูลทางด้านวิศวกรรมต่างๆ งานจัดเก็บและทดสอบคุณภาพวัสดุ งานจัดทำทะเบียนประวัติโครงสร้างพื้นฐาน อาคาร สะพาน คลอง แหล่งน้ำ งานติดตั้งซ่อมบำรุงระบบไฟส่องสว่างและไฟสัญญาณจราจร งานปรับปรุงภูมิทัศน์ งานผังเมืองตามพระราชบัญญัติการผังเมือง งานการควบคุมอาคารตามระเบียบกฎหมาย งานตรวจสอบการก่อสร้าง งานจัดทำแผนปฏิบัติการ งานการก่อสร้างและซ่อมบำรุงประจำปี งานควบคุมการก่อสร้างและซ่อมบำรุง งานเกี่ยวกับการประปา งานเกี่ยวกับการช่างสุขาภิบาล งานช่วยเหลือสนับสนุนเครื่องจักรกล งานช่วยเหลือสนับสนุนการป้องกันและบรรเทาสาธารณภัย งานช่วยเหลือสนับสนุนด้านทรัพยากรธรรมชาติและสิ่งแวดล้อม งานบริการข้อมูลและสถิติ ช่วยเหลือให้คำแนะนำทางวิชาการด้านวิศวกรรมต่างๆ ตามประกาศกำหนดโครงสร้างส่วนราชการขององค์การบริหารส่วนตำบล ดังนี้</p> <p>๓.๑ งานก่อสร้าง รับผิดชอบ งานดูแลรักษา จัดเตรียมและให้บริการเรื่องสถานที่ วัสดุอุปกรณ์ การติดต่ออำนวยความสะดวกในด้านต่างๆ งานออกแบบและสำรวจ พิจารณา ตรวจสอบ คำนวณ ทดสอบ วิเคราะห์ วิจัยวางโครงการก่อสร้าง งานให้คำปรึกษาและแนะนำในงานวิศวกรรมโยธาและผังเมือง งานตรวจสอบงานโครงการและการก่อสร้าง งานวิศวกรรม งานให้คำปรึกษาแนะนำและบริการเกี่ยวกับงานวิศวกรรม งานตรวจสอบแบบแปลนการก่อสร้างอาคาร ด้านวิศวกรรม งานตรวจสอบการออกแบบด้านวิศวกรรมและประมาณราคาก่อสร้างทางด้านวิศวกรรม และควบคุมการก่อสร้างทางด้านวิศวกรรม งานงบประมาณราคา ค่าก่อสร้างทางด้านวิศวกรรม</p> <p>๓.๒ งานผังเมือง รับผิดชอบ งานเกี่ยวกับการสำรวจ รวบรวมข้อมูล และรายละเอียดต่าง ๆ เพื่อการวางผังเมืองในบริเวณพื้นที่ของเขตสำรวจ เพื่อการวางผังเอง จัดทำข้อมูลที่สำรวจรวบรวมได้ ลงในแบบสำรวจ ตารางแผนที่ กราฟ แผนภาพ ช่วยเขียนแบบแปลน แผนที่ แผนผัง หรือแผนที่</p> <p>๓.๓ งานออกแบบและควบคุมอาคาร รับผิดชอบ งานด้านการก่อสร้างอาคาร ถนน สะพาน ทางเท้า เขื่อน และสิ่งติดตั้งอื่น ๆ งานวางโครงการและควบคุมการก่อสร้าง งานซ่อมบำรุงรักษาอาคาร ถนน ทางเท้า งานควบคุมดูแลอาคารสถานที่ จัดทำระเบียบถนน ตรอก ซอย ทางเท้า งานให้คำปรึกษา แนะนำ หรือตรวจสอบเกี่ยวกับงานก่อสร้าง งานโยธา งานงบประมาณ</p> <p>๓.๔ งานสาธารณูปโภค รับผิดชอบ งานสำรวจ งานติดตั้งบำรุงรักษาไฟฟ้า สาธารณะ งานสถานที่และไฟฟ้าสาธารณะ งานด้านก่อสร้างซ่อมบำรุงรักษาเกี่ยวกับการติดตั้งไฟฟ้าและแสงสว่าง งานออกแบบ เขียนแบบเกี่ยวกับการไฟฟ้า งานการติดตั้ง ประกอบ ดัดแปลง ปรับปรุง บำรุงรักษา ซ่อมแซมเครื่องจักร เครื่องมือ เครื่องใช้ที่เกี่ยวกับไฟฟ้า</p>

ส่วนราชการ	อำนาจหน้าที่
กองการศึกษา ศาสนาและ วัฒนธรรม	<p>มีหน้าที่ความรับผิดชอบเกี่ยวกับ งานบริหารการศึกษา งานพัฒนาการศึกษา ทั้งการศึกษาในระบบการศึกษา การศึกษานอกระบบการศึกษาและการศึกษาตามอัธยาศัย เช่น การจัดการศึกษาปฐมวัย อนุบาลศึกษา ปฐมศึกษา เป็นต้น งานบริหารวิชาการด้านการศึกษา งานการศึกษาปฐมวัย งานขยายโอกาสทางการศึกษา งานห้องสมุด งานพิพิธภัณฑ์ งานเครือข่ายทางการศึกษา งานศึกษานิเทศก์ งานส่งเสริมคุณภาพและมาตรฐานหลักสูตร งานพัฒนาสื่อเทคโนโลยีและนวัตกรรมทางการศึกษา งานการศาสนา งานบำรุงศิลปประเพณี ภูมิปัญญาท้องถิ่น และวัฒนธรรมอันดีของท้องถิ่น งานการกีฬาและนันทนาการ งานกิจกรรมเด็กเยาวชน และการศึกษานอกโรงเรียน งานศูนย์พัฒนาเด็กเล็ก งานบริหารงานบุคลากรทางการศึกษา ลูกจ้าง และพนักงานจ้างสังกัดสถานศึกษาและศูนย์พัฒนาเด็กเล็ก งานบริการข้อมูล สถิติ ช่วยเหลือให้คำแนะนำทางวิชาการ ตามประกาศกำหนดโครงสร้างส่วนราชการขององค์การบริหารส่วนตำบล ดังนี้</p> <p>๔.๑ งานบริหารการศึกษา รับผิดชอบ งานบริหารงานทั่วไป งานประสานกิจกรรม งานส่งเสริมการศึกษา งานวางแผนและโครงการ งานนิเทศการศึกษา งานวิชาการ งานติดตามและประเมินผล</p> <p>๔.๒ งานส่งเสริมการศึกษา ศาสนาและวัฒนธรรม รับผิดชอบ งานส่งเสริมการกีฬาและนันทนาการ งานการศึกษาในระบบ งานกิจกรรมเด็กและเยาวชน งานด้านวัฒนธรรมชุมชน</p> <p>๔.๓ งานศูนย์พัฒนาเด็กเล็ก รับผิดชอบ การดูแลพัฒนาเกี่ยวกับการพัฒนา ศูนย์พัฒนาเด็กเล็กก่อนวัยเรียน การจัดหาวัสดุอุปกรณ์การศึกษาภายในศูนย์พัฒนาเด็กเล็ก การจัดอุปกรณ์ สนามเด็กเล่น และอุปกรณ์อื่นๆ เกี่ยวกับการพัฒนาเด็กเล็กก่อนวัยเรียน</p>

## บทที่ ๓ การบริหารจัดการความเสี่ยงขององค์การบริหารส่วนตำบลวังม่วง

### ๑. แนวทางการบริหารความเสี่ยง

แนวทางการดำเนินการบริหารความเสี่ยงขององค์การบริหารส่วนตำบลวังม่วง แบ่งออกเป็น ๒ ระยะ  
ดังนี้

#### ระยะที่ ๑ การเริ่มต้นและพัฒนา ประกอบด้วย

- ๑) กำหนดนโยบายหรือแนวทางในการบริหารความเสี่ยงขององค์การบริหารส่วนตำบลวังม่วง
- ๒) ระบุปัจจัยเสี่ยง ประเมินโอกาสและผลกระทบจากปัจจัยเสี่ยง
- ๓) วิเคราะห์และจัดลำดับความสำคัญของปัจจัยเสี่ยง
- ๔) จัดทำแผนการบริหารความเสี่ยงของปัจจัยเสี่ยงที่อยู่ในระดับสูง และสูงมาก รวมทั้งปัจจัยเสี่ยงที่อยู่ในระดับปานกลาง
- ๕) สื่อสารทำความเข้าใจเกี่ยวกับแผนบริหารความเสี่ยงให้ผู้ปฏิบัติงานขององค์การบริหารส่วนตำบลวังม่วงทราบ และสามารถนำไปปฏิบัติได้
- ๖) รายงานความก้าวหน้าของการดำเนินงานตามแผนบริหารความเสี่ยง
- ๗) รายงานสรุปการประเมินผลความสำเร็จของการดำเนินการตามแผนบริหารความเสี่ยง

#### ระยะที่ ๒ การพัฒนาสู่ความยั่งยืน ประกอบด้วย

- ๑) ทบทวนแผนการบริหารความเสี่ยงปีที่ผ่านมา
- ๒) พัฒนากระบวนการบริหารความเสี่ยงสำหรับความเสี่ยงแต่ละประเภท
- ๓) ผลักดันให้มีการบริหารความเสี่ยงทั่วทั้งองค์กร
- ๔) พัฒนาขีดความสามารถพนักงานส่วนตำบลในการดำเนินการบริหารความเสี่ยง

### ๒. คณะทำงานบริหารความเสี่ยงและส่งเสริมความโปร่งใสสำหรับหน่วยงานของภาครัฐขององค์การบริหารส่วนตำบลวังม่วง

องค์การบริหารส่วนตำบลวังม่วง แต่งตั้งคณะกรรมการบริหารจัดการความเสี่ยงและส่งเสริมความโปร่งใสสำหรับหน่วยงานของภาครัฐ โดยมีองค์ประกอบและอำนาจหน้าที่ ดังนี้

- |  |                     |
|--|---------------------|
| ๑. ปลัดองค์การบริหารส่วนตำบลวังม่วง        | ประธานกรรมการ       |
| ๒. หัวหน้าสำนักปลัด                        | กรรมการ             |
| ๓. ผู้อำนวยการกองคลัง                      | กรรมการ             |
| ๕. ผู้อำนวยการกองการศึกษา ศาสนาและวัฒนธรรม | กรรมการ             |
| ๖. นักจัดการงานทั่วไปชำนาญการ              | กรรมการและเลขานุการ |

ให้ผู้ที่ได้รับแต่งตั้งมีหน้าที่ความรับผิดชอบตามหลักเกณฑ์ปฏิบัติการบริหารจัดการความเสี่ยงและเสริมสร้างความโปร่งใสสำหรับหน่วยงานของรัฐ ดังนี้

๑. จัดทำแผนการบริหารจัดการความเสี่ยง
๒. ติดตามประเมินผลการบริหารจัดการความเสี่ยง อย่างน้อยปีละ ๑ ครั้ง
๓. จัดทำรายงานผลตามแผนการบริหารจัดการความเสี่ยงขององค์การบริหารส่วนตำบลวังม่วง และเสนอต่อนายกองค์การบริหารส่วนตำบลวังม่วง
๔. พิจารณาบททวนแผนการบริหารจัดการความเสี่ยงให้สอดคล้องเหมาะสมอย่างสม่ำเสมอ

### ๓. การบริหารความเสี่ยงขององค์การบริหารส่วนตำบลวังม่วง

กระบวนการบริหารความเสี่ยง เป็นกระบวนการที่ใช้ในการระบุ วิเคราะห์ ประเมิน และจัดลำดับ ความเสี่ยงที่มีผลกระทบต่อการบรรลุวัตถุประสงค์ในการดำเนินงานขององค์กร รวมทั้งการจัดทำแผนบริหาร จัดการความเสี่ยง โดยกำหนดแนวทางการควบคุมเพื่อป้องกันหรือลดความเสี่ยงให้อยู่ในระ ดับที่ยอมรับได้ ซึ่งองค์การบริหารส่วนตำบลวังม่วง มีขั้นตอนหรือกระบวนการบริหารความเสี่ยง ๖ ขั้นตอนหลัก ดังนี้

๑. การระบุความเสี่ยง (Event Identification) เป็นการระบุเหตุการณ์ใด ๆ ทั้งที่มีผลดีและผลเสีย ต่อการบรรลุวัตถุประสงค์ โดยต้องระบุได้ด้วยว่าเหตุการณ์นั้นจะเกิดขึ้นที่ไหน เมื่อใด และเกิดขึ้นได้อย่างไร

เป็นกระบวนการที่ผู้บริหารและผู้ปฏิบัติงานร่วมกันระบุความเสี่ยงและปัจจัยเสี่ยง โดยต้องคำนึงถึง ความเสี่ยงที่มีสาเหตุมาจากปัจจัยทั้งภายในและภายนอก ปัจจัยเหล่านี้มีผลกระทบต่อวัตถุประสงค์และเป้าหมาย ขององค์กร หรือผลการปฏิบัติงานทั้งในระดับองค์กรและระดับกิจกรรม ในการระบุปัจจัยเสี่ยงจะต้องพิจารณาว่ามี เหตุการณ์ใดหรือกิจกรรมใดของกระบวนการปฏิบัติงานที่อาจเกิดความผิดพลาด ความเสียหาย และไม่บรรลุ วัตถุประสงค์ที่กำหนด รวมทั้งมีทรัพย์สินใดที่จำเป็นต้องได้รับการดูแลป้องกันรักษา ดังนั้น จึงต้องเข้าใจใน ความหมายของ "ความเสี่ยง" "ปัจจัยเสี่ยง" และ "ประเภทความเสี่ยง" ก่อนที่จะดำเนินการระบุความเสี่ยงได้อย่าง เหมาะสม

๑.๑ ความเสี่ยง หมายถึง เหตุการณ์หรือการกระทำใด ๆ ที่อาจเกิดขึ้นภายใต้สถานการณ์ที่ไม่ แน่นนอนและจะส่งผลกระทบต่อหรือสร้างความเสียหายทั้งที่เป็นตัวเงินและไม่เป็นตัวเงิน หรือก่อให้เกิดความล้มเหลว หรือลดโอกาสที่จะบรรลุเป้าหมายตามภารกิจขององค์กร และเป้าหมายตามแผนการปฏิบัติงาน

๑.๒ ปัจจัยเสี่ยง หมายถึง ต้นเหตุหรือสาเหตุที่มาของความเสี่ยง ที่จะทำให้ไม่บรรลุวัตถุประสงค์ที่ กำหนดไว้ โดยต้องระบุได้ด้วยว่าเหตุการณ์นั้นจะเกิดขึ้นที่ไหน เมื่อใด เกิดขึ้นได้อย่างไร และทำไม ทั้งนี้ สาเหตุของ ความเสี่ยงที่ระบุควรเป็นสาเหตุที่แท้จริง เพื่อจะได้วิเคราะห์และกำหนดมาตรการลดความเสี่ยงภายหลังได้อย่าง ถูกต้อง โดยปัจจัยเสี่ยงแบ่งได้ ๒ ด้าน คือ

๑) ปัจจัยเสี่ยงภายนอก คือ ความเสี่ยงที่ไม่สามารถควบคุมได้โดยองค์กร เช่น นโยบายรัฐบาล กฎระเบียบ เศรษฐกิจ การเมือง สังคม เทคโนโลยี ภัยธรรมชาติ

๒) ปัจจัยเสี่ยงภายใน คือ ความเสี่ยงที่สามารถควบคุมได้โดยองค์กร เช่น กฎระเบียบข้อบังคับ ภายในองค์กร วัฒนธรรมองค์กร นโยบายการบริหารจัดการ บุคลากร กระบวนการปฏิบัติงาน ข้อมูล ระบบ สารสนเทศ เครื่องมือ วัสดุอุปกรณ์

๑.๓ ประเภทความเสี่ยง แบ่งออกเป็น ๔ ประเภท ได้แก่

๑) ความเสี่ยงเชิงยุทธศาสตร์ (Strategic Risk : S) หมายถึง ความเสี่ยงที่เกี่ยวข้องกับกลยุทธ์ เป้าหมาย พันธกิจ ขององค์กร ที่อาจก่อให้เกิดการเปลี่ยนแปลงหรือการไม่บรรลุผลตามเป้าหมายในแต่ละประเด็น

๒) ความเสี่ยงด้านการปฏิบัติงาน (Operational Risk : O) หมายถึง ความเสี่ยงที่เกี่ยวข้องกับ ประเด็นปัญหาการปฏิบัติงานประจำวัน หรือการดำเนินงานปกติที่องค์กรต้องเผชิญ เพื่อให้บรรลุวัตถุประสงค์ เชิงกลยุทธ์ เช่น การปฏิบัติงานไม่เป็นไปตามแผนปฏิบัติงาน โดยไม่มีผังการปฏิบัติงานที่ชัดเจน ไม่มีการมอบหมาย อำนาจ หน้าที่ความรับผิดชอบ บุคลากรขาดแรงจูงใจในการปฏิบัติงาน เป็นต้น

๓) ความเสี่ยงด้านการเงิน (Financial Risk : F) เป็นความเสี่ยงที่เกี่ยวข้องกับการบริหารและควบคุมทางการเงินและการงบประมาณขององค์กรให้เป็นไปอย่างมีประสิทธิภาพ ทั้งจากปัจจัยภายใน เช่น การเบิกจ่ายงบประมาณไม่ถูกต้อง เบิกจ่ายไม่เป็นไปตามแผน จัดสรรงบประมาณไม่เหมาะสมสอดคล้องกับการดำเนินงาน การทุจริตในการเบิกจ่าย และจากผลกระทบของปัจจัยภายนอก เช่น การโอนจัดสรรงบประมาณ การจัดเก็บรายได้ ข้อบังคับเกี่ยวกับการรายงานทางการเงิน และอุปสรรคของระเบียบ กฎหมาย ที่ไม่ชัดเจนอันนำไปสู่การตรวจสอบหักท้วงจากหน่วยงานที่เกี่ยวข้อง เช่น สำนักงานตรวจเงินแผ่นดิน ป.ป.ช. คลังจังหวัด กรมบัญชีกลาง

๔) ความเสี่ยงด้านการปฏิบัติตามกฎหมาย ระเบียบ ข้อบังคับ (Compliance Risk : C) เป็นความเสี่ยงที่เกี่ยวข้องกับประเด็นข้อกฎหมาย ระเบียบ เช่น ความเสี่ยงที่เกิดจากการไม่สามารถปฏิบัติตามกฎระเบียบหรือกฎหมาย หนังสือสั่งการที่เกี่ยวข้องได้ หรือกฎหมาย ระเบียบที่มีอยู่ ไม่เหมาะสม หรือเป็นอุปสรรคต่อการปฏิบัติงาน เป็นต้น

๒. การประเมินความเสี่ยง (Risk assessment) คือ การทบทวนมาตรการควบคุมและการจัดการความเสี่ยงปัจจุบัน การวิเคราะห์โอกาสและผลกระทบที่อาจเกิดขึ้น รวมทั้งการจัดระดับความเสี่ยง เพื่อนำผลที่ได้มาพิจารณาความสัมพันธ์ระหว่างโอกาสที่จะเกิดความเสี่ยงและผลกระทบ และทำการคำนวณระดับความรุนแรงของความเสี่ยง โดยนำระดับความรุนแรงที่ได้จากการคำนวณมาเปรียบเทียบกับระดับความรุนแรงที่ยอมรับได้ ซึ่งกำหนดระดับความรุนแรงที่ยอมรับได้เป็น ๒ ระดับ ตามประเภทของปัจจัยเสี่ยง ดังนี้

- ปัจจัยเสี่ยงจากภายใน กำหนดระดับความรุนแรงที่ยอมรับได้ อยู่ที่ระดับน้อยกว่าหรือเท่ากับ ๙
- ปัจจัยเสี่ยงจากภายนอก กำหนดระดับความรุนแรงที่ยอมรับได้ อยู่ที่ระดับน้อยกว่าหรือเท่ากับ ๑๖

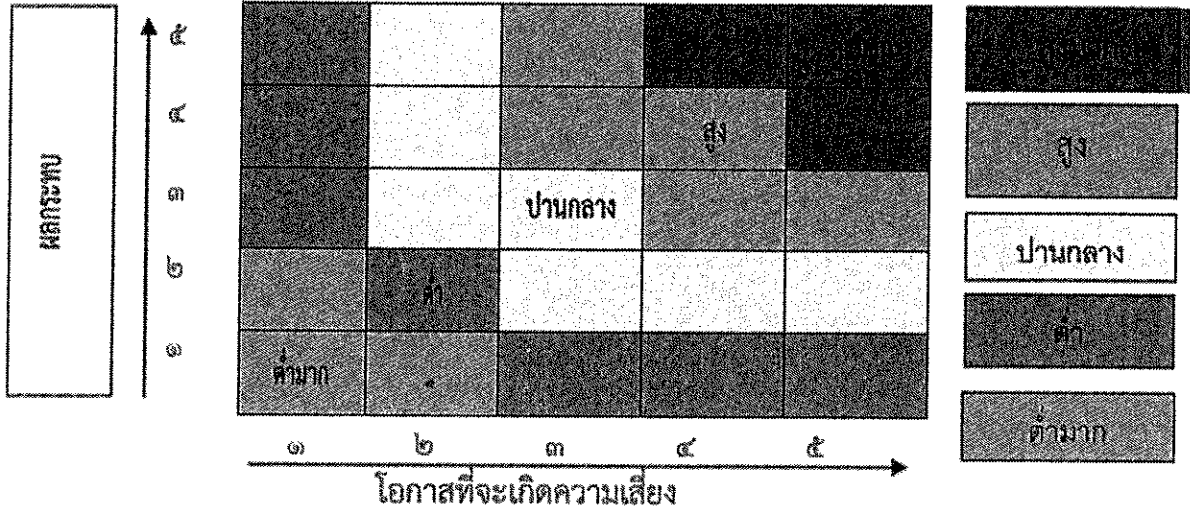
และนำผลการประเมินมากำหนดเป็นแผนภูมิความเสี่ยง ตามแบบฟอร์มแผนภูมิความเสี่ยง และทำการประเมินและกำหนดกลยุทธ์ในการจัดการความเสี่ยง เพื่อจัดทำแผนบริหารความเสี่ยงประจำปีงบประมาณ

ขั้นตอนการดำเนินการ มีดังนี้

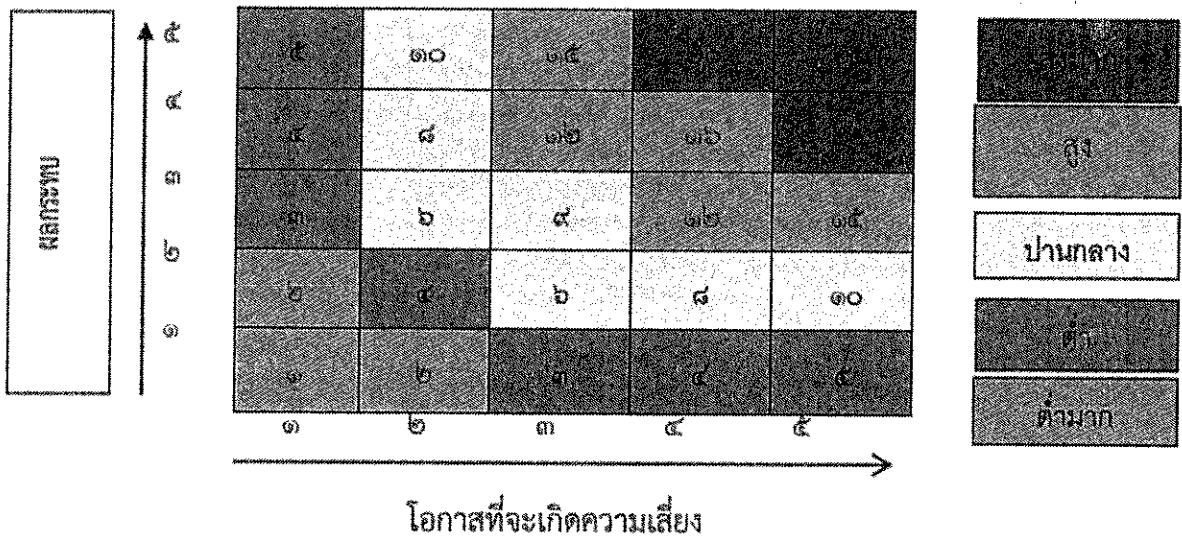
๑) การกำหนดเกณฑ์การประเมินมาตรฐาน เป็นการวัดความเป็นไปได้ของโอกาสที่จะเกิด (Likelihood Score) และระดับผลกระทบ (Impact Score) ของปัจจัยเสี่ยงทั้ง ๔ ด้าน โดยนำความเสี่ยงที่ระบุไว้แล้วทั้งหมดมาพิจารณาเพื่อจัดลำดับความเสี่ยง และการประเมินความเสี่ยงจำแนกเป็น ๒ มิติ คือ

- โอกาส / ความถี่ที่จะเกิดขึ้น (Likelihood) หมายถึง ความน่าจะเป็นที่จะเกิดเหตุการณ์ที่นำมาพิจารณาเกิดขึ้นมากน้อยเพียงใด ซึ่งจะมีการพิจารณาหาระดับของโอกาสที่จะเกิด ดังนี้

ตารางการประเมินโอกาสและความเสี่ยง



แผนภูมิความเสี่ยง



๒) การจัดลำดับความเสี่ยง (Degree of Risk) เมื่อได้ค่าระดับความเสี่ยงแล้ว จะต้องนำมาจัดลำดับความรุนแรงของความเสี่ยงที่มีผลปฏิบัติงาน/โครงการที่หน่วยงานรับผิดชอบ เพื่อกำหนดกิจกรรมการควบคุมแต่ละสาเหตุของความเสี่ยงที่สำคัญให้เหมาะสม โดยพิจารณาจากระดับความเสี่ยงที่เกิดจากความสัมพันธ์ระหว่างโอกาสที่จะเกิดความเสี่ยง (Likelihood) และผลกระทบของความเสี่ยง (Impact) ที่ประเมินได้ตามตารางวิเคราะห์ความเสี่ยงโดยจัดเรียงลำดับจากสูงมาก สูง ปานกลาง ต่ำ ต่ำมาก และเลือกความเสี่ยงสูงและสูงมาก มาจัดทำแผนการบริหารความเสี่ยง โดยใช้เกณฑ์ในการแบ่ง ดังนี้

ตารางแสดงการจัดลำดับความเสี่ยง (Degree of Risk) มี ๕ ระดับ คือ

ระดับความเสี่ยง	คะแนน	แทนด้วยแถบสี	ความหมาย/มาตรการจัดการ
ต่ำมาก	๑-๒	ต่ำมาก	ระดับที่ยอมรับได้ โดยไม่ต้องควบคุมความเสี่ยง ไม่ต้องมีการจัดการเพิ่มเติมเก็บไว้เป็นข้อมูลอ้างอิง
ต่ำ	๓-๕	ต่ำ	ระดับที่พอยอมรับได้ โดยไม่ต้องควบคุมความเสี่ยง ไม่ต้องมีการจัดการเพิ่มเติม ควรมีการฝึกอบรมพนักงานหรือจัดทำเอกสารมาตรฐานกำหนดการปฏิบัติงาน
ปานกลาง	๖-๑๐	ปานกลาง	ระดับที่พอยอมรับได้ แต่ต้องมีการควบคุม เพื่อป้องกันไม่ให้ความเสี่ยงเคลื่อนย้ายไปยังระดับที่ยอมรับไม่ได้
สูง	๑๒-๑๖	สูง	ระดับที่ไม่สามารถยอมรับได้โดยต้องจัดการความเสี่ยงเพื่อให้อยู่ในระดับที่ยอมรับได้ต่อไปควรจัดทำแผนบรรเทาเพื่อเตรียมพร้อมและตอบสนองต่อผลกระทบนั้นๆ
สูงมาก	๒๐-๒๕	สูงมาก	ระดับที่ไม่สามารถยอมรับได้จำเป็นต้องเร่งจัดการความเสี่ยงให้อยู่ในระดับที่ยอมรับได้ทันที ควรหยุดการทำงานเพื่อกำหนดแผนฉุกเฉินในการจัดการผลกระทบนั้นๆที่เกิดขึ้น



๓) **ระดับผลกระทบ (Impact)** ที่เกิดจากเหตุการณ์ที่เกิดขึ้น หรือคาดคะเนว่าจะเกิดเหตุการณ์นั้น และเมื่อเกิดแล้วจะเกิดผลกระทบ (ความรุนแรง) กับสิ่งต่างๆ และความเสียหายที่เกิดขึ้น ในด้านกลยุทธ์ (Strategic Risk) ด้านการปฏิบัติงาน (Operation Risk) ด้านนโยบาย/กฎหมาย/ระเบียบ/ข้อบังคับและหนังสือสั่งการ (Policy and Compliance) ด้านการเงิน (Finance Risk) โดยคณะกรรมการบริหารจัดการความเสี่ยงฯ ได้กำหนดหลักเกณฑ์ในการให้คะแนนระดับความรุนแรงของผลกระทบ (Impact) ไว้ ๕ ระดับ คือ ต่ำมาก ต่ำ ปานกลาง สูง และสูงมาก ดังนี้

**ความเสี่ยงด้านกลยุทธ์ (Strategic Risk : S)**

เกณฑ์โอกาส			เกณฑ์ผลกระทบ		
คำอธิบาย	โอกาสที่จะเกิด	ระดับ	คำอธิบาย	โอกาสที่จะเกิด	ระดับ
มีโอกาสที่อาจเกิดขึ้นภายใน ๑ เดือน/ครั้ง	สูงมาก	๕	ผลการดำเนินงานตามแผนการดำเนินงาน บรรลุน้อยกว่าร้อยละ ๗๐	สูงมาก	๕
มีโอกาสที่อาจเกิดขึ้นภายใน ๒-๖ เดือน/ครั้ง	สูง	๔	ผลการดำเนินงานตามแผนการดำเนินงาน บรรลุน้อยกว่าร้อยละ ๘๐	สูง	๔
มีโอกาสที่อาจเกิดขึ้นภายใน ๑ ปี/ครั้ง	ปานกลาง	๓	ผลการดำเนินงานตามแผนการดำเนินงาน บรรลุน้อยกว่าร้อยละ ๘๐-๘๘	ปานกลาง	๓
มีโอกาสที่อาจเกิดขึ้นภายใน ๒-๓ ปี/ครั้ง	ต่ำ	๒	ผลการดำเนินงานตามแผนการดำเนินงาน บรรลุน้อยกว่าร้อยละ ๘๘-๙๕	ต่ำ	๒
มีโอกาสที่อาจเกิดขึ้นภายใน ๕ ปี/ครั้ง	ต่ำมาก	๑	ผลการดำเนินงานตามแผนการดำเนินงาน บรรลุน้อยกว่าร้อยละ ๙๐	ต่ำมาก	๑

## ความเสี่ยงด้านการปฏิบัติงาน (Operation Risk : O)

เกณฑ์โอกาส			เกณฑ์ผลกระทบ		
คำอธิบาย	โอกาสที่จะเกิด	ระดับ	คำอธิบาย	โอกาสที่จะเกิด	ระดับ
มีโอกาสที่อาจเกิดขึ้นภายใน ๑ เดือน/ครั้ง	สูงมาก	๕	กระทบต่อการดำเนินงาน <b>รุนแรงมาก</b> การดำเนินงานหยุดชะงักเกิน ๘ ชั่วโมง	สูงมาก	๕
มีโอกาสที่อาจเกิดขึ้นภายใน ๒-๖ เดือน/ครั้ง	สูง	๔	กระทบต่อการดำเนินงาน <b>รุนแรง</b> ทำให้การดำเนินงานหยุดชั่วคราว ต้องใช้เวลาในการปรับปรุงแก้ไข	สูง	๔
มีโอกาสที่อาจเกิดขึ้นภายใน ๑ ปี/ครั้ง	ปานกลาง	๓	กระทบต่อการดำเนินงาน <b>บางส่วน</b> ต้องปรับปรุง แต่สามารถดำเนินการต่อไปได้	ปานกลาง	๓
มีโอกาสที่อาจเกิดขึ้นภายใน ๒-๓ ปี/ครั้ง	ต่ำ	๒	กระทบต่อการดำเนินงาน <b>เล็กน้อย</b> สามารถดำเนินการต่อไป	ต่ำ	๒
มีโอกาสที่อาจเกิดขึ้นภายใน ๕ ปี/ครั้ง	ต่ำมาก	๑	กระทบต่อการดำเนินงาน <b>น้อยมาก</b>	ต่ำมาก	๑

## ความเสี่ยงด้านการเงิน (Finance Risk : F)

เกณฑ์โอกาส			เกณฑ์ผลกระทบ		
คำอธิบาย	โอกาสที่จะเกิด	ระดับ	คำอธิบาย	โอกาสที่จะเกิด	ระดับ
มีโอกาสที่อาจเกิดขึ้นภายใน ๑ เดือน/ครั้ง	สูงมาก	๕	> ๑๐ ล้านบาท	สูงมาก	๕
มีโอกาสที่อาจเกิดขึ้นภายใน ๒-๖ เดือน/ครั้ง	สูง	๔	< ๒ ล้านบาท แต่ไม่เกิน ๑๐ ล้านบาท	สูง	๔
มีโอกาสที่อาจเกิดขึ้นภายใน ๑ ปี/ครั้ง	ปานกลาง	๓	< ๑ แสน แต่ไม่เกิน ๒ ล้านบาท	ปานกลาง	๓
มีโอกาสที่อาจเกิดขึ้นภายใน ๒-๓ ปี/ครั้ง	ต่ำ	๒	< ๒๐,๐๐๐ - ๑๐๐,๐๐๐ บาท	ต่ำ	๒
มีโอกาสที่อาจเกิดขึ้นภายใน ๕ ปี/ครั้ง	ต่ำมาก	๑	ไม่เกิน ๒๐,๐๐๐ บาท	ต่ำมาก	๑

ความเสี่ยงด้านนโยบาย / กฎหมาย / ระเบียบ / ข้อบังคับ (Policy and Compliance : P)

เกณฑ์โอกาส			เกณฑ์ผลกระทบ		
คำอธิบาย	โอกาสที่จะเกิด	ระดับ	คำอธิบาย	โอกาสที่จะเกิด	ระดับ
มีโอกาสดังกล่าวเกิดขึ้นภายใน ๑ เดือน/ครั้ง	สูงมาก	๕	การฟ้องร้องดำเนินคดี และเรียกร้องค่าเสียหายซึ่งเป็นคดีที่สำคัญมาก	สูงมาก	๕
มีโอกาสดังกล่าวเกิดขึ้นภายใน ๒-๖ เดือน/ครั้ง	สูง	๔	การละเมิดข้อกำหนด ระเบียบ และข้อบังคับที่สำคัญ	สูง	๔
มีโอกาสดังกล่าวเกิดขึ้นภายใน ๑ ปี/ครั้ง	ปานกลาง	๓	การฝ่าฝืนกฎ ข้อกำหนดที่สำคัญที่มีการสอบสวนหรือรายงานไปยังหน่วยงานที่เกี่ยวข้อง	ปานกลาง	๓
มีโอกาสดังกล่าวเกิดขึ้นภายใน ๒-๓ ปี/ครั้ง	ต่ำ	๒	การละเมิดข้อกำหนด ระเบียบ และข้อบังคับไม่มีความสำคัญ	ต่ำ	๒
มีโอกาสดังกล่าวเกิดขึ้นภายใน ๕ ปี/ครั้ง	ต่ำมาก	๑	ไม่ปฏิบัติตามกฎหมาย ระเบียบ กฎ และข้อบังคับ	ต่ำมาก	๑

๓. การจัดการความเสี่ยง (Risk Response) คือ การนำปัจจัยเสี่ยงที่มีระดับความสูงและสูงมากมาวิเคราะห์เพื่อกำหนดมาตรการจัดการความเสี่ยงกำหนดกลยุทธ์ในการจัดการความเสี่ยง มอบหมายผู้รับผิดชอบ และกำหนดระยะเวลาแล้วเสร็จ และดำเนินการตามแผนบริหารจัดการความเสี่ยง

กลยุทธ์ในการจัดการความเสี่ยง คณะกรรมการฯ ได้กำหนดกลยุทธ์/แนวทางในการจัดการความเสี่ยงไว้ ๔ วิธี ดังนี้

(๑) การยอมรับความเสี่ยง (Risk Acceptance) หมายถึง การไม่ต้องมีการดำเนินการเพิ่มเติมเพื่อลดโอกาส หรือผลกระทบที่อาจเกิดขึ้นอีก กรณีนี้ใช้ความเสี่ยงที่มีน้อย ความน่าจะเป็นที่จะเกิดขึ้นหรือว่ามีต้นทุนในการบริหารความเสี่ยงสูง ความเสี่ยงนั้นสามารถยอมรับได้ภายใต้การควบคุมที่มีอยู่ ซึ่งไม่ต้องดำเนินการใดๆ เช่น กรณีที่มีความเสี่ยงในระดับไม่รุนแรง และไม่คุ้มค่าที่จะดำเนินการใดๆ ให้ขออนุมัติหลักการยอมรับความเสี่ยงไว้และไม่ดำเนินการใดๆ แต่ควรมีมาตรการติดตามอย่างใกล้ชิดเพื่อรองรับผลที่จะเกิดขึ้น

(๒) การลดความเสี่ยง (Risk Reduction) หรือควบคุมความเสี่ยง (Risk Control) หมายถึง การลดโอกาสความน่าจะเป็นที่จะเกิดหรือลดความเสียหาย โดยการจัดระบบการควบคุม เพื่อป้องกันการปรับปรุงแก้ไขกระบวนการร่วมกับแผนสำรองในเหตุฉุกเฉิน เช่น การปรับปรุงกระบวนการดำเนินงาน การจัดอบรมเพิ่มทักษะในการทำงานให้กับบุคลากรและจัดทำคู่มือการปฏิบัติงาน

(๓) การกระจาย (Risk Sharing) หรือโอนความเสี่ยง (Risk Spreading) หมายถึง การกระจายหรือถ่ายโอนความเสี่ยงให้หน่วยงานอื่นช่วยแบ่งความรับผิดชอบไป เช่น การทำ ประกันภัยองค์กรภายนอก หรือการจ้างบุคคลภายนอกดำเนินการแทน (Outsource)

(๔) การหลีกเลี่ยงความเสี่ยง (Risk Avoidance) หมายถึง การหลีกเลี่ยงเหตุการณ์ที่ก่อให้เกิดความเสี่ยง เช่น หยุดการดำเนินกิจกรรม การเปลี่ยนวัตถุประสงค์หรือเปลี่ยนแปลงกิจกรรมที่เป็นความเสี่ยง การปรับเปลี่ยนรูปแบบการทำงาน การลดขนาดของงานหรือกิจกรรม ที่จะดำเนินการลงหรือเลือกกิจกรรมที่สามารถยอมรับได้มากกว่า เป็นต้น

๔. กิจกรรมการควบคุม (Control Activities) คือ เป็นนโยบายและขั้นตอนการปฏิบัติเพื่อให้มั่นใจว่าแผนการจัดการความเสี่ยง ได้มีการดำเนินการอย่างเหมาะสม และทันเวลา โดยกิจกรรมการควบคุม เช่น การอนุมัติ การแบ่งแยกหน้าที่ การกำหนดขั้นตอนการตรวจสอบเพิ่มเติม เป็นต้น ทั้งนี้ แต่ละกิจกรรมแผนงานเพื่อตอบสนองความเสี่ยง อาจมีการกำหนดกิจกรรมการควบคุมที่แตกต่างกัน จะต้องมีการกำหนดกิจกรรมการควบคุมที่เหมาะสม ในการดำเนินการเพื่อให้แผนบริหารความเสี่ยงนำไปสู่การปฏิบัติ อนึ่ง กิจกรรมการควบคุมเป็นไปปัจจัยสำคัญประการหนึ่ง แม้การกำหนดแผนบริหารความเสี่ยงจะสามารถตอบสนองหรือจัดการความเสี่ยงได้อย่างเหมาะสม แต่หากขาดกิจกรรมการควบคุมที่ดีและเหมาะสมก็อาจทำให้การบริหารความเสี่ยงล้นหลวมไม่เป็นไปตามวัตถุประสงค์ที่วางไว้ และมีการสื่อสารให้พนักงานในองค์กรได้ทราบเพื่อให้ทุกคนได้เข้าใจ ตระหนักถึงความจำเป็นและยอมรับการบริหารความเสี่ยงเป็นส่วนหนึ่งของการปฏิบัติงาน

๕. สารสนเทศและการสื่อสาร (Information and Communication) คือ สารสนเทศและการสื่อสารเป็นเครื่องมือที่สำคัญ ที่จะทำให้การบริหารความเสี่ยงมีประสิทธิภาพและประสิทธิผล โดยต้องมีการตระหนักและดำเนินการโดยการกำหนดไว้ในนโยบายการบริหารความเสี่ยง ซึ่งมีขอบเขตการดำเนินงาน ดังนี้

มีการจัดเก็บข้อมูลสารสนเทศด้านความเสี่ยง

๑) การจัดข้อมูลสารสนเทศด้านความเสี่ยงที่เกิดจริง เพื่อเป็นหลักฐานและใช้อ้างอิงในการประเมินและกำหนด ระดับของความเสี่ยง ซึ่งจะทำให้การประเมินความเสี่ยงมีความถูกต้องแม่นยำมากขึ้นกว่าการใช้ดุลยพินิจในการกำหนดระดับความเสี่ยง

๒) มีการปรับปรุงข้อมูลความเสี่ยงจากการประเมินสิ่งที่เคยเกิดขึ้นแล้วมาเป็นการประมาณการตั้งสมมติฐาน หรือพยากรณ์ข้อมูลความเสี่ยงที่มีโอกาสจะเกิดขึ้นในอนาคตมากขึ้น เพื่อให้ข้อมูลความเสี่ยงมีลักษณะเป็นแนวทางในกรสร้างสัญญาณเตือนล่วงหน้า เพื่อใช้ป้องกันการเพิ่มขึ้นของสถานะความเสี่ยงเกินกว่าระดับที่ยอมรับได้

๓) ให้ความสำคัญกับข้อมูลความเสี่ยงที่ครบถ้วนทั้งปัจจัยภายในและภายนอก และเป็นข้อมูลทั้ง ด้านลบและด้านบวก (Upside/Downside) โดยไม่ควรพิจารณาหรือให้ความสำคัญเฉพาะข้อมูลปัญหาหรืออุปสรรคที่เป็นด้านลบอย่างเดียว แต่ควรให้ความสำคัญกับโอกาส หรือจุดแข็งขององค์กรที่เป็นด้านบวก เพื่อให้ทราบว่าหากไม่ดำเนินการก็จะมีความเสี่ยงให้พลาดโอกาสไป

การสื่อสารไปยังบุคลากรทุกระดับอย่างทั่วถึง

การสื่อสารเพื่อให้การบริหารความเสี่ยงภายในองค์กรมีประสิทธิภาพจะช่วยป้องกันความเสี่ยงต่างๆ ไม่ให้เกิดขึ้น หรือลดความรุนแรงของความเสี่ยงต่างๆ ลงได้ โดยผู้บริหารมีส่วนสำคัญในการกำหนดนโยบาย และผลักดันให้เกิดการบริหารความเสี่ยงทั่วทั้งองค์กร รวมทั้งเจ้าหน้าที่ทุกคนได้เข้ามามีส่วนร่วมในการนำแผนบริหารความเสี่ยงไปเป็นกรอบแนวทางในการจัดการความเสี่ยงของหน่วยงาน โดยดำเนินการ ดังนี้

๑) ผู้บริหารประกาศนโยบายการบริหารความเสี่ยงให้บุคลากรในองค์กรได้ทราบ

๒) สื่อสารความรู้เกี่ยวกับหลักการและแนวทางการปฏิบัติการบริหารความเสี่ยงผ่านทางสารสนเทศต่างๆ ได้แก่ e-mail, Facebook live, line เป็นต้น

- ๓) สื่อสารแผนบริหารความเสี่ยงของสถาบันคุณวุฒิวิชาชีพ นำไปสู่การปฏิบัติ ดังนี้
- กำหนดผู้รับผิดชอบแผนบริหารความเสี่ยงระดับเพื่อให้เกิดการดำเนินงานอย่างต่อเนื่องและเป็นไปในทิศทางเดียวกัน
  - จัดส่งแผนบริหารความเสี่ยงขององค์กรไปยังหน่วยงานภายในทุกหน่วย เพื่อให้หน่วยงานจัดทำแผนบริหารความเสี่ยงให้สอดคล้องกับแผนบริหารความเสี่ยงขององค์กร โดยอาจใช้ทาง หรือ แนวทางการ สื่อสารตามความเหมาะสมของ เช่นส่งหนังสือแจ้งเวียนเป็นอักษร ประชาสัมพันธ์ ลงในเว็บไซต์ การประชุมภายในส่วนงาน และสำนัก เป็นต้น

นอกจากนั้น การสร้างความเข้าใจให้บุคลากรได้ทราบและทำให้ข้อมูลความเสี่ยงมีความสอดคล้องกัน จะทำให้การวิเคราะห์จัดการความเสี่ยงในประเด็นความเสี่ยงเดียวกันที่เกิดขึ้นภายในองค์กรมีการดำเนินการไปในทิศทางเดียวกัน รวมทั้งต้องมีความร่วมมือในการป้องกันและจัดการความเสี่ยง จะทำให้การบริหารความเสี่ยงมีประสิทธิภาพและประสิทธิผลมากขึ้น

๖. การติดตาม (Monitoring) คือ การบริหารความเสี่ยง กำหนดให้ต้องได้รับการติดตามประเมินผล เนื่องจากความเสี่ยงอาจมีการเปลี่ยนแปลงตามสถานการณ์ที่เปลี่ยนแปลงไป การจัดการความเสี่ยงที่เคยมีประสิทธิผลอาจเปลี่ยนเป็นกิจกรรมที่ไม่เหมาะสม กิจกรรมการควบคุมอาจมีประสิทธิผลน้อยลง ระดับความเสี่ยงที่ยอมรับได้ไม่เหมาะสม หรือไม่สอดคล้องกับกลยุทธ์และเป้าหมายขององค์กร ดังนั้น การติดตามความเสี่ยงก็เพื่อให้เกิดความมั่นใจได้ว่าแผนบริหารความเสี่ยงได้มีการดำเนินงานไปอย่างถูกต้องและเหมาะสม มีประสิทธิผล ทั้งนี้การติดตามประเมินผลจะดำเนินการ โดยคณะทำงานบริหารจัดการความเสี่ยง โดยติดตามผลการดำเนินการตามแผนบริหารความเสี่ยงอย่างน้อยปีละ ๑ ครั้ง โดยสรุปผลเสนอนายกองค์การบริหารส่วนตำบลวังม่วง เพื่อรับทราบและให้ข้อเสนอแนะ

#### ปรับปรุง ทบทวนการบริหารความเสี่ยง

ปรับปรุง ทบทวนการบริหารความเสี่ยง จากข้อเสนอแนะของผู้บริหาร เพื่อนำผลและข้อเสนอแนะไปสู่การตัดสินใจความเหมาะสม ความพอเพียง และประสิทธิผลของแผนบริหารความเสี่ยงตามวัตถุประสงค์ที่กำหนดไว้ รวมถึงทบทวนกรอบการบริหารความเสี่ยง กระบวนการบริหารความเสี่ยง โดยจะมีการทบทวน ความเสี่ยงที่ยังเหลืออยู่/ความเสี่ยงที่พบใหม่ เพื่อนำไปประเมินความเสี่ยงใหม่ และจัดการความเสี่ยงในปีงบประมาณ ๒๕๖๖

แผนบริหารจัดการความเสี่ยงขององค์การบริหารส่วนตำบลวังม่วง  
ประจำปีงบประมาณ พ.ศ.๒๕๖๖

คณะกรรมการบริหารจัดการความเสี่ยงขององค์การบริหารส่วนตำบลวังม่วง ได้ร่วมกันวิเคราะห์ความเสี่ยง และการประเมินผลกระทบของความเสี่ยงที่อาจเกิดขึ้นของแผนงาน/โครงการในปีงบประมาณ พ.ศ.๒๕๖๖ พร้อมหาวิธีการในการจัดการความเสี่ยง โดยคัดเลือกแผนงาน/โครงการที่มีความเสี่ยงสูงและสูงมาก จำนวน ๕ กิจกรรม มาจัดทำแผนการบริหารความเสี่ยง ได้ดังนี้

๑. การจัดทำแผนพัฒนาท้องถิ่นฯ
๒. การช่วยเหลือประชาชนเป็นไปตามระเบียบกระทรวงมหาดไทยว่าด้วยค่าใช้จ่ายเพื่อช่วยเหลือประชาชนตามอำนาจหน้าที่ฯ
๓. การป้องกันและควบคุมโรคไข้เลือดออก
๔. การจัดเก็บรายได้ และงานแผนที่ภาษี และทะเบียนทรัพย์สิน
๕. งานการกำหนดราคากลาง งานออกแบบและควบคุมอาคาร

การกำหนดเป้าหมาย/วัตถุประสงค์ ขอบเขตความรับผิดชอบตามประเด็นยุทธศาสตร์  
ขององค์การบริหารส่วนตำบลวังม่วง

ลำดับที่	โครงการ / กิจกรรม	ปัจจัยเสี่ยง	สาเหตุ/ผลกระทบ	วิธีบริหารจัดการความเสี่ยง
๑.	<p>กิจกรรม : การจัดทำแผนพัฒนาท้องถิ่นฯ ยุทธศาสตร์ : ยุทธศาสตร์ที่ ๒ การพัฒนาด้านส่งเสริมคุณภาพชีวิต</p> <p>วัตถุประสงค์ :</p> <p>๑) เพื่อให้การบริหารการจัดทำแผนพัฒนาท้องถิ่น(พ.ศ.๒๕๖๖-๒๕๗๐) การแก้ไขแผนพัฒนา, การเพิ่มเติมแผนพัฒนา และการเปลี่ยนแปลงแผนพัฒนา ซึ่งใช้เป็นการงบประมาณรายจ่ายประจำปี งบประมาณรายจ่ายเพิ่มเติม และการโอนงบประมาณรายจ่ายฯ เกิดประสิทธิภาพและมีประสิทธิผล</p> <p>๒) เพื่อให้การขอรับการสนับสนุนงบประมาณจากหน่วยงานอื่นๆ ได้เกิดประสิทธิภาพและมีประสิทธิผล</p> <p>เกณฑ์การวัด : การจัดทำบริการสาธารณะได้ไม่น้อยกว่าร้อยละ ๕๐</p> <p>เป้าหมาย / ตัวชี้วัด : องค์กรปกครองส่วนท้องถิ่นมีการนำโครงการพัฒนาท้องถิ่นไปจัดทำงบประมาณรายจ่ายประจำปีในภาพรวมที่นำไปดำเนินการจัดทำบริการสาธารณะ หรือกิจกรรมสาธารณะร้อยละ ๕๐ ของโครงการขึ้นไป</p>	<p>- จำนวนโครงการที่เสนอโดยประชาชนหมู่บ้าน มีเป็นจำนวนมาก</p> <p>- การปรับปรุงระเบียบ กฎหมาย และหนังสือสั่งการเกี่ยวกับวิธีการปฏิบัติใหม่ฯ</p>	<p>- งบประมาณที่มีอยู่อย่างจำกัด ทำให้การนำรายจ่ายประจำปีในภาพรวมที่นำไปดำเนินการจัดทำบริการสาธารณะ หรือกิจกรรมสาธารณะ ได้น้อยกว่าร้อยละ ๕๐ ของโครงการที่บรรจุในแผนพัฒนาท้องถิ่นฯ</p>	<p>- ประสานแผนพัฒนาท้องถิ่นที่เกินศักยภาพกับองค์การบริหารส่วนจังหวัดสระบุรี</p> <p>- ขอรับงบประมาณอุดหนุนเฉพาะกิจกับกระทรวงมหาดไทย และหน่วยงานอื่นๆ ที่เกี่ยวข้อง</p> <p>- ชี้แจงเพื่อทำความเข้าใจกับผู้นำท้องถิ่นและผู้หมู่บ้าน ในการแยกประเภทโครงการ ได้แก่ โครงการที่ดำเนินการเองได้ โครงการที่ร่วมมือ (การบูรณาการกับหน่วยงานอื่น ร่วมกันจัดทำโครงการ) และโครงการที่ทำให้ (โครงการที่เกินศักยภาพของหมู่บ้าน โดยขอรับการสนับสนุนงบประมาณจากหน่วยงาน) เป็นต้น</p>

ลำดับที่	โครงการ / กิจกรรม	ปัจจัยเสี่ยง	สาเหตุ/ผลกระทบ	วิธีบริหารจัดการความเสี่ยง
๒.	<p>กิจกรรม : การช่วยเหลือประชาชนเป็นไปตามระเบียบกระทรวงมหาดไทยว่าด้วยค่าใช้จ่ายเพื่อช่วยเหลือประชาชนตามอำนาจหน้าที่</p> <p>ยุทธศาสตร์ : ยุทธศาสตร์ที่ ๒ การพัฒนาด้านงานส่งเสริมคุณภาพชีวิต</p> <p>วัตถุประสงค์ :</p> <p>๑) เพื่อให้การป้องกันและบรรเทาสาธารณภัย เช่น ภัยพิบัติ ภัยธรรมชาติ มีประสิทธิภาพและประสิทธิผล</p> <p>๒) การป้องกันและบรรเทาสาธารณภัยที่สามารถปฏิบัติได้จริง สามารถช่วยเหลือประชาชนได้ทันเวลาที่</p> <p>เกณฑ์การวัด : ประชาชนที่ได้รับการช่วยเหลือครบถ้วนและมีประสิทธิภาพ</p> <p>เป้าหมาย / ตัวชี้วัด : ประชาชนได้รับการช่วยเหลือเป็นไปตามระเบียบกระทรวงมหาดไทยว่าด้วยค่าใช้จ่ายเพื่อช่วยเหลือประชาชนตามอำนาจหน้าที่</p>	<p>- ค่าปลั๊กมีงบที่มีพื้นที่รับผิดชอบ ๙๕.๙๗ ตารางกิโลเมตร จำนวน ๑๗ หมู่บ้าน หากเกิดเหตุภัยพิบัติ ภัยธรรมชาติ หรือสาธารณภัยต่างๆ ตลอดจนการปฏิบัติงานป้องกันและบรรเทาสาธารณภัย และการให้ความช่วยเหลือประชาชนอาจเกิดความล่าช้า ไม่ทันต่อเหตุการณ์</p> <p>- การปรับปรุงระเบียบกระทรวงมหาดไทยว่าด้วยค่าใช้จ่ายเพื่อช่วยเหลือประชาชนตามอำนาจหน้าที่</p>	<p>- ปัจจัยภายนอก ได้แก่ ภัยพิบัติ ภัยธรรมชาติ หรือสาธารณภัยต่างๆ ที่ไม่อาจควบคุมได้</p>	<p>- การประสานงาน อปท. พื้นที่ข้างเคียงในการให้การสนับสนุนการปฏิบัติงานระงับเหตุอัคคีภัย ได้แก่ อบต.น้ำสุค อบต.หัวขุขุมราม ทต.คำพราน ทต.วังม่วง ทต.แสงสพูน และ อบต.ขับสนุ่น เป็นต้น</p> <p>- แจ้งเบอร์โทร.สายด่วนงานป้องกันและบรรเทาสาธารณภัย และกลุ่มไลน์หน่วยงานให้ผู้มีหน้าที่ถ่วงถ่วง, ผู้นำท้องที่ทราบ</p> <p>- การช่วยเหลือประชาชน เป็นไปตามระเบียบกระทรวง มหาดไทยว่าด้วยค่าใช้จ่ายเพื่อช่วยเหลือประชาชนตามอำนาจหน้าที่ขององค์กรปกครองส่วนท้องถิ่น พ.ศ.๒๕๖๐ แก้ไขเพิ่มเติม (ฉบับที่ ๓) พ.ศ.๒๕๖๕ และหนังสือสั่งการที่เกี่ยวข้อง</p>



ลำดับที่	โครงการ / กิจกรรม	ปัจจัยเสี่ยง	สาเหตุ/ผลกระทบ	วิธีบริหารจัดการความเสี่ยง
๓.	<p>กิจกรรม : การป้องกันและควบคุมโรคไข้เลือดออก</p> <p>ยุทธศาสตร์ :</p> <p>วัตถุประสงค์ :</p> <p>๑) เพื่อป้องกันและควบคุมการแพร่ระบาดของโรคไข้เลือดออก</p> <p>๒) เพื่อควบคุมและลดอัตราการเกิดของผู้ป่วยไข้เลือดออกในพื้นที่รับผิดชอบตำบลวังม่วง.</p> <p>เกณฑ์การวัด : สามารถควบคุมการเกิดโรคไข้เลือดออก ใช้ได้ทั้งในพื้นที่ตำบลวังม่วงที่มีประสิทธิภาพ</p> <p>เป้าหมาย / ตัวชี้วัด : ผู้ป่วยโรคไข้เลือดออก ใช้ได้ทั้งในพื้นที่ตำบลวังม่วงลดลงหรือไม่เกิดขึ้นเลย</p>	<p>ปัจจัยเสี่ยง</p> <p>- การแพร่ระบาดของโรคไข้เลือดออก ใช้เตี๊ยมที่มีภาชนะบดในพื้นที่ที่ต่อเนื่องกัน แต่ยังไม่เพียงพอควบคุมได้ในระดับหนึ่ง แต่ยังไม่เพียงพอต่อการควบคุม</p>	<p>สาเหตุ/ผลกระทบ</p> <p>- ประชาชนขาดจิตสำนึกในการกำจัดลูกน้ำ ยุงลายที่เป็นพาหะในการเกิดโรค การกำจัดขยะ หรือการคว่ำพายุขยะที่เป็นแหล่งเพาะพันธุ์ลูกน้ำ การทำความสะอาดบ้านเรือนที่เป็นมุมอับ เป็นต้น</p> <p>- แหล่งน้ำท่วมขังจากสวนและไร้ แหล่งน้ำธรรมชาติที่เป็นแหล่งเพาะพันธุ์ลูกน้ำยุงลาย</p> <p>- แรงงานนอกพื้นที่ที่เข้ามาจับจ้างทำการเกษตร เช่น ตัดอ้อย เป็นต้น ไม่ตระหนักถึงในการป้องกันตนเองจากยุงกัด</p>	<p>วิธีบริหารจัดการความเสี่ยง</p> <p>- จัดกิจกรรมมาตรการเชิงรุกเคาะประตูบ้านรณรงค์ประชาชนสัมพันธ์ และใส่ทรายอะเบท โดยความร่วมมือระหว่าง อบต.วังม่วง , โรงพยาบาลส่งเสริมสุขภาพทั้ง ๔ แห่ง และ อสม. ตำบลวังม่วง</p>

ลำดับที่	โครงการ / กิจกรรม	ปัจจัยเสี่ยง	สาเหตุ/ผลกระทบ	วิธีบริหารจัดการความเสี่ยง
๔.	<p>กิจกรรม : การจัดเก็บรายได้ และงานแผนภาษี และทะเบียนทรัพย์สิน</p> <p>ยุทธศาสตร์ : ยุทธศาสตร์ที่ ๕ การพัฒนาการวางแผน การส่งเสริมการลงทุน พาณิชยกรรมและการท่องเที่ยว</p> <p>วัตถุประสงค์ :</p> <p>๑) เพื่อให้การจัดเก็บรายได้ปฏิบัติถูกต้องตามระเบียบ กฎหมาย ข้อบังคับ อย่างมีประสิทธิภาพ</p> <p>๒) เพื่อใช้เป็นข้อมูลเกี่ยวกับที่ดินและสิ่งปลูกสร้าง ป้ายและการประกอบการค้าที่ถูกต้องครบถ้วน ตรงกับความเป็นจริงและเป็นปัจจุบัน</p> <p>๓) ใช้เป็นเครื่องมือตรวจสอบ ติดตามและเร่งรัดการจัดเก็บภาษีให้เป็นไปอย่างมีประสิทธิภาพ</p> <p>เกณฑ์การวัด : การติดตามและเร่งรัดการจัดเก็บภาษีให้เป็นไปอย่างมีประสิทธิภาพ และเป็นไปตามระเบียบ และหนังสือสั่งการ</p> <p>เป้าหมาย / ตัวชี้วัด : จัดเก็บรายได้เพิ่มขึ้น และถูกหนีภาษีค้างลดลง</p>	<p>ระเบียบ ข้อบังคับ ประกาศข้อยกเว้น และหนังสือสั่งการที่มีการปรับปรุง</p> <p>- ผู้มีหน้าที่ชำระภาษีประเภทต่างๆ เปลี่ยนที่อยู่หรือแจ้งที่อยู่ไม่ตรงกับที่อยู่จริง ทำให้การส่งหนังสือแจ้งชำระภาษีถูกต้องกลับ</p>	<p>- บุคลากรต้องหมั่นค้นคว้าหาความรู้ เพื่อให้เกิดความเข้าใจ เกี่ยวกับระเบียบ ประกาศ ข้อยกเว้น และหนังสือสั่งการที่มีการปรับปรุง</p> <p>- การติดตามและเร่งรัดการจัดเก็บภาษีขาดประสิทธิภาพ ทำให้มีลูกหนี้ค้างค้างตลอดจนจัดเก็บรายได้ไม่เต็มเป็นไปตามเป้าหมาย</p>	<p>วิธีบริหารจัดการความเสี่ยง</p> <p>- ส่งเจ้าหน้าที่เข้ารับการอบรมเกี่ยวกับงานที่ปฏิบัติ</p> <p>- ประชาสัมพันธ์ผ่านช่องทางของการสื่อสารต่างๆ เช่น เว็บไซต์ อบรม ว่างเว้น เป็นต้น</p>

ลำดับที่	โครงการ / กิจกรรม	ปัจจัยเสี่ยง	สาเหตุ/ผลกระทบ	วิธีบริหารจัดการความเสี่ยง
๕.	<p>กิจกรรม : งานการกำหนดราคากลาง งานออกแบบและควบคุมอาคาร</p> <p>ยุทธศาสตร์ ; ยุทธศาสตร์ที่ -</p> <p>วัตถุประสงค์ :</p> <p>๑) เพื่อให้งานออกแบบ งานเขียนแบบแปลน ถูกต้องครบถ้วน</p> <p>๒) การประมาณการราคางานก่อสร้างถูกต้องตรงตามแบบแปลนและเป็นปัจจุบัน</p> <p>๓) การสำรวจการออกแบบถูกต้องเป็นไปตามระเบียบกฎหมายข้อบังคับ</p> <p>เกณฑ์การวัด : การกำหนดราคากลาง งานออกแบบและควบคุมอาคารเป็นไปอย่างมีประสิทธิภาพ และเป็นไปตามระเบียบ และหนังสือสั่งการ</p> <p>เป้าหมาย / ตัวชี้วัด : งานออกแบบ งานเขียนแบบ การประมาณการราคางาน การสำรวจการออกแบบ ถูกต้องเป็นไปตามระเบียบกฎหมายข้อบังคับ</p>	<p>ปัจจัยภายใน</p> <p>- บุคลากรไม่เพียงพอต่อการปฏิบัติงาน</p> <p>ปัจจัยภายนอก</p> <p>- ระเบียบ ข้อบังคับ ประกาศข้อยกเว้น และหนังสือสั่งการที่มีการปรับปรุง</p>	<p>- ผู้สอบแข่งขันได้ของกรมส่งเสริมการปกครองท้องถิ่น ไม่เพียงพอ ผู้สอบแข่งขันได้ของกรมส่งเสริมการปกครองท้องถิ่น</p> <p>- บุคลากรต้องไม่รู้และค้นคว้าความรู้ เพื่อให้เกิดความเข้าใจ เกี่ยวกับระเบียบ ประกาศ ข้อยกเว้น และหนังสือสั่งการที่มีการปรับปรุง</p>	<p>- สรรพบุคลากรโดยการขอใช้บัญชีผู้สอบแข่งขันได้ของกรมส่งเสริมการปกครองท้องถิ่น</p> <p>- ส่งบุคลากรที่เกี่ยวข้องเข้ารับการอบรมเกี่ยวกับงานที่ปฏิบัติ</p>

องค์การบริหารส่วนตำบลวังม่วง  
 ตารางแสดงการวิเคราะห์ การระบุและประเมินความเสี่ยง  
 ประจำปีงบประมาณ พ.ศ. ๒๕๖๖

โครงการ/กิจกรรม : การจัดแผนพัฒนาท้องถิ่น  
 ยุทธศาสตร์ : ยุทธศาสตร์ที่ ๒ การพัฒนาตำบลส่งเสริมคุณภาพชีวิต  
 วัตถุประสงค์ : ๑) เพื่อให้การบริหารจัดการพัฒนาท้องถิ่น(พ.ศ.๒๕๖๖-๒๕๗๐)การแก้ไขแผนพัฒนาฯ การเพิ่มเติมแผนพัฒนาฯ และการเปลี่ยนแปลงแผนพัฒนาฯ  
 ซึ่งใช้เป็นการอบรบประมาณรายจ่ายประจำปี งบประมาณรายจ่ายเพิ่มเติม และการโอนงบประมาณรายจ่ายฯ เกิดประสิทธิภาพและมีประสิทธิผล  
 ๒) เพื่อให้การขอรับการสนับสนุนงบประมาณจากหน่วยงานอื่นเกิดประสิทธิภาพและมีประสิทธิผล  
 เป้าหมาย/ตัวชี้วัด : องค์การปกครองส่วนท้องถิ่น มีการนำโครงการพัฒนาท้องถิ่นไปจัดทำ งบประมาณรายจ่ายประจำปีในภาพรวมที่นำไปดำเนินการจัดทำบริการสาธารณะ หรือกิจกรรมสาธารณะร้อยละ ๕๐.๐๐ ของโครงการขึ้นไป  
 ส่วนงานที่รับผิดชอบ : งานนโยบายและแผน สำนักปลัด องค์การบริหารส่วนตำบลวังม่วง

กระบวนการปฏิบัติงาน โครงการ/ขั้นตอนหลัก	เป้าหมายตัวชี้วัด	ปัจจัยความเสี่ยง	สาเหตุของความเสี่ยง	ประเภท ของความเสี่ยง	การประเมินความเสี่ยง			
					โอกาส	ผลกระทบ	ระดับ ความเสี่ยง	
การจัดทำแผนพัฒนา ท้องถิ่น	นำโครงการที่ปรากฏใน แผนพัฒนาท้องถิ่นไป จัดทำงบประมาณรายจ่าย ประจำปี ในภาพรวมที่ นำไปดำเนินการจัดทำ บริการสาธารณะหรือ กิจกรรมสาธารณะร้อยละ ๕๐ ของโครงการขึ้นไป	- จำนวนโครงการที่เสนอ โดยประชาชนหมู่บ้านมีเป็น จำนวนมาก - การปรับปรุงระเบียบ กฎหมาย และหนังสือสั่งการ เกี่ยวกับวิธีการปฏิบัติใหม่ฯ	สภาพของความเสี่ยง - งบประมาณที่มีอยู่อย่าง จำกัด ทำให้การนำโครงการ พัฒนาท้องถิ่นไปจัดทำ งบประมาณรายจ่าย ประจำปีในภาพรวมที่นำไป ดำเนินการจัดทำบริการ สาธารณะ หรือกิจกรรม สาธารณะได้น้อยกว่าร้อยละ ๕๐ ของโครงการที่บรรจุใน แผนพัฒนาท้องถิ่นฯ	ด้านการปฏิบัติงาน (Operation Risk : O)	โอกาส	ผลกระทบ	ระดับ ความเสี่ยง	จัดลำดับ ความเสี่ยง
					๓	๓	๙	ปานกลาง

**องค์การบริหารส่วนตำบลวังม่วง**  
**ตารางแสดงการวิเคราะห์ การระบุและประเมินความเสี่ยง**  
**ประจำปีงบประมาณ พ.ศ. ๒๕๖๖**

แบบ RM-๑

**โครงการ/กิจกรรม :** การช่วยเหลือประชาชนผู้ได้รับผลกระทบจากภัยพิบัติ หรือสาธารณภัยต่างๆ  
**ยุทธศาสตร์ :** ยุทธศาสตร์ที่ ๒ การพัฒนาด้านส่งเสริมคุณภาพชีวิต  
**วัตถุประสงค์ :** ๑) เพื่อให้การป้องกันและบรรเทาสาธารณภัย เช่น ภัยพิบัติ ภัยธรรมชาติ มีประสิทธิภาพและประสิทธิผล  
 ๒) การป้องกันและบรรเทาสาธารณภัยที่สามารถปฏิบัติได้จริง สามารถช่วยเหลือประชาชนได้ทันถ่วงที  
**เป้าหมาย/ตัวชี้วัด :** ประชาชนได้รับการช่วยเหลือ เป็นไปตามระเบียบ ร้อยละ ๙๕  
**ส่วนงานที่รับผิดชอบ :** งานป้องกันและบรรเทาสาธารณภัย สำนักปลัด องค์การบริหารส่วนตำบลวังม่วง

กระบวนการปฏิบัติงาน โครงการ/ขั้นตอนหลัก	เป้าหมายตัวชี้วัด	ปัจจัยความเสี่ยง	สาเหตุของความเสี่ยง	ประเภท ของความเสี่ยง	การประเมินความเสี่ยง			
					โอกาส	ผลกระทบ	ระดับ ความเสี่ยง	
การช่วยเหลือประชาชน ผู้ได้รับผลกระทบจากภัยพิบัติ หรือสาธารณภัยต่างๆ	ประชาชนที่ได้รับบริการ ช่วยเหลือตามระเบียบ ไม่น้อยกว่าร้อยละ ๙๕	- ตำบลวังม่วงมีจำนวน ๑๗ หมู่บ้าน มีพื้นที่ ๙๕.๙๗ ตร. กม. เมื่อเกิดเหตุสาธารณภัย การปฏิบัติงานป้องกันและ บรรเทาสาธารณภัย และ การให้ความช่วยเหลือ ประชาชนอาจเกิดความ ล่าช้า ไม่ทันต่อเหตุการณ์ - การปรับปรุงระเบียบ กระทรวงมหาดไทยด้วย การช่วยเหลือประชาชนฯ	ภัยพิบัติ ภัยธรรมชาติ หรือ สาธารณภัยต่างๆ ที่ไม่อาจ ควบคุมได้	ด้านการปฏิบัติงาน (Operation Risk : O)	๓	๒	๖	จัดลำดับ ความเสี่ยง ปานกลาง

**องค์การบริหารส่วนตำบลวังม่วง**  
**ตารางแสดงการวิเคราะห์ การระบุและประเมินความเสี่ยง**  
**ประจำปีงบประมาณ พ.ศ. ๒๕๖๖**

แบบ RM-๑

โครงการ/กิจกรรม : การป้องกันและควบคุมโรคไข้เลือดออก

ยุทธศาสตร์ :

วัตถุประสงค์ : ๑) เพื่อป้องกันและควบคุมการแพร่ระบาดของโรคไข้เลือดออก  
 เป้าหมาย/ตัวชี้วัด : อัตราการเกิดโรคไข้เลือดออก ใช้เตี๊نگ์ ลดลงหรือไม่เกิดขึ้นเลย

ส่วนงานที่รับผิดชอบ : งานสาธารณสุข สำนักปลัด องค์การบริหารส่วนตำบลวังม่วง

๒) เพื่อควบคุมและลดอัตราการเกิดของผู้ป่วยไข้เลือดออกในพื้นที่รับผิดชอบตำบลวังม่วง

กระบวนการปฏิบัติงาน โครงการ/ขั้นตอนหลัก	เป้าหมายตัวชี้วัด	ปัจจัยความเสี่ยง	สาเหตุของความเสี่ยง	ประเภท ของความเสี่ยง	การประเมินความเสี่ยง			
					โอกาส	ผลกระทบ	ระดับ ความเสี่ยง	
การป้องกันและควบคุม การแพร่ระบาดของโรค ไข้เลือดออก	อัตราการเกิดโรค ไข้เลือดออก ใช้เตี๊نگ์ ใน พื้นที่ตำบลวังม่วงลดลง หรือไม่เกิดขึ้นเลย	- การแพร่ระบาดของโรค ไข้เลือดออก ใช้เตี๊نگ์ ที่มีการ ระบาดในพื้นที่อย่างต่อเนื่อง ทุกปี ที่สามารถควบคุมได้ ในระดับหนึ่ง แต่ยังไม่ เพียงพอต่อการควบคุม	- ประชาชนขาดจิตสำนึก ในการกำจัดลูกน้ำยุงลายที่ เป็นพาหะในการเกิดโรค การกำจัดขยะหรือการคว่ำ พาชนะที่ เป๋ นแหล่ง เพาะพันธุ์ลูกน้ำ การทำ ความสะอาดบ้านเรือนที่เป็น มูมอับ เป็นต้น - แร้งงานนอกพื้นที่เข้ามา รับจ้างทำการเกษตร ไม่ ตระหนักถึงรู้ในการป้องกัน ตนเอง	ด้านการปฏิบัติงาน (Operation Risk : O)	๓	๓	๙	ปานกลาง

**องค์การบริหารส่วนตำบลวังม่วง**  
**ตารางแสดงการวิเคราะห์ การระบุและประเมินความเสี่ยง**

แบบ RM-๑

**ประจำปีงบประมาณ พ.ศ. ๒๕๖๖**

**โครงการ/กิจกรรม :** งานจัดเก็บรายได้และงานแผนภาษี และทะเบียนทรัพย์สิน

**ยุทธศาสตร์ :** ยุทธศาสตร์ที่ ๕ การพัฒนาการวางแผน การส่งเสริมการลงทุน พาณิชยกรรมและการท่องเที่ยว

**วัตถุประสงค์ :** ๑) เพื่อให้การจัดเก็บรายได้ปฏิบัติตามระเบียบ กฎหมาย ข้อบังคับ อย่างมีประสิทธิภาพ

๒) เพื่อให้เป็นข้อมูลเกี่ยวกับที่ดินและสิ่งปลูกสร้าง ป้ายและการประกอบการค้าที่ถูกต้อง ครบถ้วน ตรงกับความเป็นจริงและเป็นปัจจุบัน

๓) ใช้เป็นเครื่องมือตรวจสอบ ติดตามและเร่งรัดการจดทะเบียนไปอย่างมีประสิทธิภาพ

**เป้าหมาย/ตัวชี้วัด :** อัตราการเกิดโรคไข้เลือดออก ใช้เตี้งที่ ลดลงหรือไม่เกิดขึ้นเลย

**ส่วนงานที่รับผิดชอบ :** งานพัฒนาและจัดเก็บรายได้ กองคลัง องค์การบริหารส่วนตำบลวังม่วง

กระบวนการปฏิบัติงาน โครงการ/ขั้นตอนหลัก	เป้าหมายตัวชี้วัด	ปัจจัยความเสี่ยง	สาเหตุของความเสี่ยง	ประเภท ของความเสี่ยง	การประเมินความเสี่ยง			
					โอกาส	ผลกระทบ	ระดับ ความเสี่ยง	
การติดตามและเร่งรัดการจัดเก็บภาษีให้เป็นไปอย่างมีประสิทธิภาพ และเป็นไปตามระเบียบ และหนังสือสั่งการ	การจัดเก็บรายได้เพิ่มขึ้น และคุณภาพดีลดลง	-กฎหมาย ระเบียบ ประกาศ ข้อยกเว้น และหนังสือสั่งการที่มีการปรับปรุง -ผู้มีหน้าที่ชำระภาษีประเภทต่างๆ เปลี่ยนที่อยู่ หรือแจ้งที่อยู่ไม่ตรงกับที่อยู่จริง ทำให้การส่งหนังสือแจ้งชำระภาษีถูกต้องกลับ	-บุคลากรขาดความรู้ ความเข้าใจการปฏิบัติงานตามระเบียบ ประกาศ ข้อยกเว้น และหนังสือสั่งการที่มีการปรับปรุง - การติดตามและเร่งรัดการจัดเก็บภาษีไม่เป็นไปตามเป้าหมาย และทำให้มีลูกหนี้ค้างชำระ	ด้านการปฏิบัติงาน (Operation Risk : O)	๓	๓	๙	จัดลำดับ ความเสี่ยง ปานกลาง

**องค์การบริหารส่วนตำบลวังม่วง**  
**ตารางแสดงการวิเคราะห์ การระบุและประเมินความเสี่ยง**  
**ประจำปีงบประมาณ พ.ศ. ๒๕๖๖**

แบบ RM-๑

โครงการ/กิจกรรม : งานการกำหนดราคากลาง งานออกแบบและควบคุมอาคาร  
 ยุทธศาสตร์ : -  
 วัตถุประสงค์ : ๑) เพื่อทำงานออกแบบ งานเขียนแบบแปลน ถูกต้องครบถ้วน  
 ๒) การประมาณการราคางานก่อสร้างถูกต้องตรงตามแบบแปลนและเป็นปัจจุบัน  
 ๓) การสำรวจการออกแบบถูกต้องเป็นไปตามระเบียบกฎหมายข้อบังคับ  
 เป้าหมาย/ตัวชี้วัด :

ส่วนงานที่รับผิดชอบ : กองช่าง องค์การบริหารส่วนตำบลวังม่วง

กระบวนการปฏิบัติงาน โครงการ/ขั้นตอนหลัก	เป้าหมายตัวชี้วัด	ปัจจัยความเสี่ยง	สาเหตุของความเสี่ยง	ประเภท ของความเสี่ยง	การประเมินความเสี่ยง			
					โอกาส	ผลกระทบ	ระดับ ความเสี่ยง	
การกำหนดราคากลาง งาน ออกแบบและควบคุมอาคาร เป็นไปอย่างมีประสิทธิภาพ และเป็นไปตามระเบียบ และ หนังสือสั่งการ	งานออกแบบ งานเขียน แบบ การประมาณการ ราคางาน การสำรวจการ ออกแบบถูกต้องเป็นไป ตามระเบียบกฎหมาย ข้อบังคับ	- บุคลากรไม่เพียงพอต่อ การปฏิบัติงาน - ระเบียบ ข้อบังคับ ประกาศข้อยกเว้น และ หนังสือสั่งการที่มีการ ปรับปรุง	- ผู้สอบแข่งขันได้ของกรม ส่งเสริมการปกครองท้องถิ่น ไม่เพียงพอกับ อปท. ที่ขอใช้ บัญชีผู้สอบแข่งขันได้ - บุคลากรต้องไม่รู้ และ ค้นคว้าหาความรู้ เพื่อให้เกิด ความเข้าใจ เกี่ยวกับ ระเบียบ ประกาศข้อยกเว้น และหนังสือสั่งการที่มีการ ปรับปรุง	ด้านการปฏิบัติงาน (Operation Risk : O)	๓	๓	๙	ปานกลาง



## การตอบสนองความเสี่ยงและแผนบริหารจัดการความเสี่ยง

องค์การบริหารส่วนตำบลวังม่วง  
ประจำปีงบประมาณ พ.ศ. ๒๕๖๖

ยุทธศาสตร์ที่ : ยุทธศาสตร์ที่ ๒ การพัฒนาตำบลส่งเสริมคุณภาพชีวิต

โครงการ / กระบวนงาน : การจัดแผนพัฒนาท้องถิ่น

วัตถุประสงค์ / เป้าหมาย : ๑) เพื่อให้การบริหารจัดการพัฒนาท้องถิ่น(พ.ศ.๒๕๖๖-๒๕๗๐)การแก้ไขแผนพัฒนา, การเพิ่มเติมแผนพัฒนา และการเปลี่ยนแปลงพัฒนา  
ซึ่งใช้เป็นกรอบงบประมาณรายจ่ายประจำปี งบประมาณรายจ่ายเพิ่มเติม และการโอนงบประมาณรายจ่ายฯ เกิดประสิทธิภาพและมีประสิทธิผล

๒) เพื่อให้การขอรับการสนับสนุนงบประมาณจากหน่วยงานอื่นเกิดประสิทธิภาพและมีประสิทธิผล

ตัวชี้วัดและเป้าหมาย : องค์การปกครองส่วนท้องถิ่น มีการนำโครงการพัฒนาท้องถิ่นนำไปจัดทำ งบประมาณรายจ่ายประจำปีในภาพรวมที่นำไปดำเนินการจัดทำบริการสาธารณะ หรือกิจกรรมสาธารณะร้อยละ ๕๐.๐๐ ของโครงการขึ้นไป

ประเภทความเสี่ยง	ลำดับความเสี่ยง	กิจกรรมการควบคุมหรือการจัดการที่มีอยู่ (วิธีการทำงานอย่างไรให้สำเร็จตามแผน/ วัตถุประสงค์ที่ดำเนินการอยู่ในปัจจุบัน)	การจัดการ ความเสี่ยง (ยอมรับ/หลีกเลี่ยง /ถ่ายโอน/ ลด ควบคุม)	ความเสี่ยงและปัจจัยเสี่ยงที่เหลืออยู่	วิธีการ / มาตรการจัดการ ความเสี่ยง (วิธีการดำเนินการใหม่ หรือเพิ่มเติม)	ผู้รับผิดชอบ และระยะเวลา
๒	ปานกลาง	<ul style="list-style-type: none"> <li>จัดประชาคมระดับตำบลเพื่อคัดเลือกโครงการเรียงลำดับความสำคัญ และความจำเป็นเร่งด่วน เพื่อนำบรรจุในแผนพัฒนาท้องถิ่น</li> <li>ดำเนินการประสานแผนพัฒนาท้องถิ่นเสนอโครงการเกิดคุณภาพต่อองค์การบริหารส่วนจังหวัดสระบุรี</li> <li>เสนอโครงการเพื่อรับงบประมาณตรงต่อกระทรวงมหาดไทย หรือหน่วยงานอื่นๆ ที่เกี่ยวข้อง</li> </ul>	ยอมรับ	<ul style="list-style-type: none"> <li>ผู้นำท้องถิ่นบางท่านยังมีข้อโต้แย้งและให้นำโครงการที่เสนอบรรจุไว้ในแผน พัฒนาท้องถิ่นทั้งหมด โดยไม่แยกประเภท เช่น โครงการที่หมู่บ้านสามารถดำเนินการเองได้ เป็นต้น</li> </ul>	<ul style="list-style-type: none"> <li>แยกประเภทโครงการ เพื่อนำบรรจุแผนพัฒนาท้องถิ่น เช่น โครงการเกินศักยภาพของหมู่บ้านที่จะดำเนินการเองได้</li> <li>จัดทำลำดับความสำคัญ</li> </ul>	<ul style="list-style-type: none"> <li>งานนโยบายและแผน</li> <li>สำนักปลัดฯ</li> </ul>

การตอบสนองของความเสี่ยงและแผนบริหารจัดการความเสี่ยง

แบบ RM-๒

องค์การบริหารส่วนตำบลวังม่วง  
ประจำปีงบประมาณ พ.ศ. ๒๕๖๖

ยุทธศาสตร์ที่ : -

โครงการ / กระบวนการ : การป้องกันและควบคุมโรคไข้เลือดออก

วัตถุประสงค์ / เป้าหมาย : ๑) เพื่อป้องกันและควบคุมการแพร่ระบาดของโรคไข้เลือดออก

๒) เพื่อควบคุมและลดอัตราการเกิดของผู้ป่วยไข้เลือดออกในพื้นที่รับผิดชอบตำบลวังม่วง

ตัวชี้วัดและเป้าหมาย : อัตราการเกิดโรคไข้เลือดออก ใช้ตั้งที่ ลดลงหรือไม่เกิดขึ้นเลย.

ประเภทความเสี่ยง	ลำดับความเสี่ยง	กิจกรรมการควบคุมหรือการจัดการที่มีอยู่ (วิธีการทำงานอย่างไรให้สำเร็จตามแผน/ วัตถุประสงค์ที่ดำเนินการอยู่ในปัจจุบัน)	การจัดการความเสี่ยง (ยอมรับ/หลีกเลี่ยง/ถ่ายโอน/ ลด ควบคุม)	ความเสี่ยงและปัจจัยเสี่ยงที่เหลืออยู่	วิธีการ / มาตรการจัดการความเสี่ยง (วิธีการดำเนินการใหม่หรือเพิ่มเติม)	ผู้รับผิดชอบ และระยะเวลา
๒	ปานกลาง	- รณรงค์ประชาสัมพันธ์ให้ประชาชนตระหนักรู้ถึงอันตรายของโรคไข้เลือดออก และให้ความร่วมมือในการกำจัดลูกน้ำยุงลาย การกำจัดขยะหรือการคว่ำพำชนะที่เป็นแหล่งเพาะพันธุ์ลูกน้ำ การทำความสะอาดบ้านเรือนที่เป็นมุมอับ เป็นต้น - ประสาน รพ.สต. ทั้ง ๔ แห่ง พร้อมในพื้นที่ นำออกให้ความรู้ และนำพ่นเคมีหมอกควันเพื่อควบคุมและกำจัดยุงลายตัวเต็มวัยในบริเวณบ้านที่เกิดการระบาดของโรคไข้เลือดออก ตลอดจนพื้นที่ใกล้เคียงรัศมี ๑๐๐ เมตร	ยอมรับ ยอดรับ	- ประชาชนขาดจิตสำนึกในการกำจัดลูกน้ำยุงลาย การกำจัดขยะหรือการคว่ำพำชนะที่เป็นแหล่งเพาะพันธุ์ลูกน้ำ การทำความสะอาดบ้านเรือนที่เป็นมุมอับ เป็นต้น - แรงงานนอกพื้นที่ที่เข้ามารับจ้างทำการเกษตร ไม่ตระหนักรู้ในการป้องกันตนเอง	- จัดกิจกรรมมาตรการเชิงรุก เคาะประตูบ้าน รณรงค์ ประชาสัมพันธ์ และใส่ทรายอะเบท โดยความร่วมมือระหว่าง อบต.วังม่วง , โรงพยาบาลส่งเสริมสุขภาพฯ ทั้ง ๔ แห่ง และ อสม. ตำบลวังม่วง	- งานสาธารณสุข สำนักปลัด

การตอบสนองความเสี่ยงและแผนบริหารจัดการความเสี่ยง

องค์การบริหารส่วนตำบลวังม่วง  
ประจำปีงบประมาณ พ.ศ. ๒๕๖๖

ยุทธศาสตร์ที่ : ยุทธศาสตร์ที่ ๕ การพัฒนาการวางแผน การส่งเสริมการลงทุน พาณิชยกรรมและการท่องเที่ยว  
โครงการ / กระบวนการ : งานจัดเก็บรายได้และงานแผนที่ภาษี และทะเบียนทรัพย์สิน  
วัตถุประสงค์ / เป้าหมาย : ๑) เพื่อให้การจัดเก็บรายได้ปฏิบัติตามระเบียบ กฎหมาย ข้อบังคับ อย่างมีประสิทธิภาพ  
๒) เพื่อใช้ข้อมูลเกี่ยวกับรายได้และเงินที่คืนและสิ่งปลูกสร้าง บ้ายและการประกอบการค้าที่ถูกต้อง ครบถ้วน ตรงกับความ เป็นจริงและเป็นปัจจุบัน  
๓) ใช้เป็นเครื่องมือตรวจสอบ ติดตามและเร่งรัดการจัดเก็บภาษีให้เป็นไปอย่างมีประสิทธิภาพ  
ตัวชี้วัดและเป้าหมาย : การจัดเก็บรายได้เพิ่มขึ้น และลูกหนี้ภาษีค้างลดลง

ประเภทความเสี่ยง	ลำดับความเสี่ยง	กิจกรรมการควบคุมหรือการจัดการที่มีอยู่ (วิธีการทำงานอย่างไรให้สำเร็จตามแผน/ วัตถุประสงค์ที่ดำเนินการอยู่ในปัจจุบัน)	การจัดการ ความเสี่ยง (ยอมรับ/หลีกเลี่ยง/ถ่ายโอน/ ลด ควบคุม)	ความเสี่ยงและปัจจัยเสี่ยงที่เหลืออยู่	วิธีการ / มาตรการจัดการ ความเสี่ยง (วิธีการดำเนินการใหม่ หรือเพิ่มเติม)	ผู้รับผิดชอบ และระยะเวลา
๒	ปานกลาง	- เจ้าหน้าที่ผู้รับผิดชอบงานเร่งรัดและจัดเก็บรายได้ เข้ารับการอบรมเกี่ยวกับระเบียบ ข้อกฎหมาย และ หนังสือสั่งการ ตลอดจนวิธีการปฏิบัติงานต่างๆ - เจ้าหน้าที่ผู้รับผิดชอบงานเร่งรัดและจัดเก็บรายได้ ออกหนังสือแจ้งผู้ชำระภาษีดำเนินการให้ชำระภาษี อย่างต่อเนื่อง - เจ้าหน้าที่ผู้รับผิดชอบงานเร่งรัดและจัดเก็บรายได้ ออกพื้นที่สำรวจเพื่อเร่งรัดจัดเก็บภาษีเร่งเรียนและ ภาษีป้ายจากผู้ประกอบการ	ยอมรับ	- ยังคงมีลูกหนี้ค้างชำระภาษี - ไม่มีข้าราชการตำแหน่งเจ้าพนักงานจัดเก็บรายได้ฯ เพื่อ รับผิดชอบงาน โดยตรง เนื่องจากผู้สอบแข่งขันได้ของ กรมส่งเสริมฯ หมกบังบัญชี	- ออกหนังสือแจ้งให้ชำระภาษี ตลอดปี ๒๕๖๖ - เจ้าหน้าที่ผู้รับผิดชอบ ปฏิบัติงานจัดเก็บรายได้ตาม ระเบียบ ประกาศข้อยกเว้น และหนังสือส่ง การอย่าง คร่งครัด - ขอใช้บัญชีผู้สอบแข่งขันได้ ในรอบต่อไป	- งานพัฒนาและ จัดเก็บรายได้ กองคลัง

**การตอบสนองความเสี่ยงและแผนบริหารจัดการความเสี่ยง**  
**องค์การบริหารส่วนตำบลวังม่วง**  
**ประจำปีงบประมาณ พ.ศ. ๒๕๖๖**

แบบ RM-๒

ยุทธศาสตร์ที่ : -  
 โครงการ / กระบวนงาน : งานการกำหนดราคากลาง งานออกแบบและควบคุมอาคาร  
 วัตถุประสงค์ / เป้าหมาย : ๑) เพื่อให้งานออกแบบ งานเขียนแบบแปลน ถูกต้องครบถ้วน  
 ๒) การประมาณการราคางานก่อสร้างถูกต้องตรงตามแบบแปลนและเป็นปัจจุบัน  
 ๓) การสำรวจการออกแบบถูกต้องเป็นไปตามระเบียบกฎหมายข้อบังคับ

ตัวชี้วัดและเป้าหมาย : งานเขียนแบบ การประมาณการราคางาน การสำรวจการออกแบบถูกต้องเป็นไปตามระเบียบกฎหมายข้อบังคับ

ประเภทความเสี่ยง	ลำดับความเสี่ยง	กิจกรรมการควบคุมหรือการจัดการที่มีอยู่ (วิธีการทำงานอย่างไรให้สำเร็จตามแผน/วัตถุประสงค์ที่ดำเนินการอยู่ในปัจจุบัน)	การจัดการ ความเสี่ยง (ยอมรับ/หลีกเลี่ยง/ถ่ายโอน/ลด ควบคุม)	ความเสี่ยงและปัจจัยเสี่ยงที่เหลืออยู่	วิธีการ / มาตรการจัดการ ความเสี่ยง (วิธีการดำเนินการใหม่ หรือเพิ่มเติม)	ผู้รับผิดชอบ และระยะเวลา
๒	ปานกลาง	- ขอให้บัญชีผู้สอบแข่งขันได้ของกรมส่งเสริมการปกครองท้องถิ่น - ประชาสัมพันธ์รับโอน (ย้าย) เมื่อกรมส่งเสริมการปกครองท้องถิ่นปลดล็อกการขอใช้บัญชีผู้สอบแข่งขันได้ - เจ้าหน้าที่ผู้รับผิดชอบงานการกำหนดราคากลาง งานออกแบบและควบคุมอาคาร หมั่นค้นคว้าและติดตามระเบียบ ข้อบังคับ ประกาศช้อยกเว้น และหนังสือสั่งการที่มีการปรับปรุง	ยอมรับ	- ผู้สอบแข่งขันได้ของกรมส่งเสริมฯ ไม่เพียงพอ - ไม่สามารถรับโอน (ย้าย) ได้ เนื่องจากติดล็อกการขอใช้บัญชีผู้สอบแข่งขันได้ของกรมส่งเสริมฯ	- บรรจุและแต่งตั้งผู้สอบแข่งขันได้ของกรมส่งเสริมการปกครองท้องถิ่นในรอบถัดไป - ประชาสัมพันธ์รับโอน (ย้าย) เมื่อกรมส่งเสริมการปกครองท้องถิ่นปลดล็อกการขอใช้บัญชีผู้สอบแข่งขันได้	- งานการกำหนดราคากลาง งานออกแบบและควบคุมอาคาร กองช่าง

# ภาคผนวก



คำสั่งองค์การบริหารส่วนตำบลวังม่วง  
ที่ ๕๖๑/๒๕๖๕  
เรื่อง แต่งตั้งคณะกรรมการบริหารจัดการความเสี่ยง

เพื่อส่งเสริมให้การบริหารความเสี่ยงขององค์การบริหารส่วนตำบลวังม่วง ดำเนินงานได้อย่างถูกต้อง ต่อเนื่อง และบรรลุเป้าหมายอย่างมีประสิทธิภาพและประสิทธิผล โดยอาศัยอำนาจตามพระราชบัญญัติวินัยการเงินการคลังของรัฐ พ.ศ. ๒๕๖๑ หมวด ๔ มาตรา ๗๙ ให้นำหน่วยงานของรัฐจัดให้มีการตรวจสอบภายใน การควบคุมภายในและ การบริหารจัดการความเสี่ยง โดยให้ถือปฏิบัติตามมาตรฐานและหลักเกณฑ์ที่กระทรวงการคลังกำหนด ตั้งนั้น เพื่อให้การปฏิบัติตามพระราชบัญญัติวินัยการเงินการคลังของรัฐ พ.ศ. ๒๕๖๑ และหลักเกณฑ์ปฏิบัติการบริหารจัดการความเสี่ยงที่กระทรวงการคลังกำหนด เพื่อให้หน่วยงานของรัฐใช้เป็นกรอบแนวทางในการบริหารจัดการความเสี่ยง องค์การบริหารส่วนตำบลวังม่วง อำเภอวังม่วง จังหวัดสระบุรี จึงแต่งตั้งคณะกรรมการบริหารจัดการความเสี่ยง เพื่อทำหน้าที่เกี่ยวกับการบริหารจัดการความเสี่ยงของหน่วยงานรัฐที่อยู่ภายใต้การบริหารจัดการของหัวหน้าหน่วยงานของรัฐ ดังนี้

๑. สิบตำรวจโทสิริศักดิ์	หอมริน	ปลัดองค์การบริหารส่วนตำบล	ประธานคณะกรรมการ
๒. นางสาวกิติมาภรณ์	คงชาญแพทย์	หัวหน้าสำนักปลัด	คณะกรรมการ
๓. นางสาวรัตน์	ยศิศักดิ์	ผู้อำนวยการกองการศึกษาฯ	คณะกรรมการ
๔. นางสาวอรพรรณ	โสภา	นักวิชาการพัสดุชำนาญการ รก. ผู้อำนวยการกองคลัง	คณะกรรมการ
๕. นางสาวยอดอนงค์	ทองขาว	นักทรัพยากรบุคคลชำนาญการ	คณะกรรมการ
๖. นางสาวศุภวรรณ	หมุ่มทอง	นักวิชาการเงินและบัญชีปฏิบัติการ	คณะกรรมการ
๗. นางสาวศุภลักษณ์	ศรีทองสุข	เจ้าพนักงานธุรการปฏิบัติงาน	คณะกรรมการ
๘. นายฉันทวุฒิ	วงษ์จันทร์เพ็ญ	เจ้าพนักงานป้องกันฯ ปฏิบัติการ	คณะกรรมการ
๙. นางสาววรรักษ์	แปงจ้อง	ผู้ช่วยนักพัฒนาชุมชน	คณะกรรมการ
๑๐. นางสาวสุภาวดี	สังข์กลาง	นักจัดการงานทั่วไปชำนาญการ	คณะกรรมการ/เลขานุการ

ให้คณะกรรมการบริหารจัดการความเสี่ยง มีหน้าที่ดังนี้

๑) มีนโยบาย ข้อเสนอแนะ ที่ได้รับจากคณะกรรมการบริหารความเสี่ยงขององค์การบริหารส่วนตำบลวังม่วง นำไปเป็นแนวทางปฏิบัติและนำเสนอในรูปแบบบูรณาการ มีองค์ประกอบที่ครบถ้วน โดยมีการกำหนดกระบวนการดำเนินการชัดเจนเป็นระบบ

๒) วิเคราะห์เหตุการณ์ความเสี่ยงขององค์กรที่มีผลกระทบต่อวัตถุประสงค์ เป้าหมายและผลสำเร็จขององค์การบริหารส่วนตำบลวังม่วง เพื่อพิจารณาและให้นโยบาย

๓) พิจารณาความเพียงพอของมาตรการ การควบคุมภายในอย่างสมเหตุสมผล ให้การปฏิบัติงานบรรลุผลสำเร็จตามวัตถุประสงค์ที่กำหนด และดำเนินการบริหารความเสี่ยงที่ยังคงเหลืออยู่ เพื่อกำหนดวิธีการควบคุมป้องกัน หรือลดความเสี่ยงขององค์การบริหารส่วนตำบลวังม่วง เพื่อให้เกิดความมั่นใจในการดำเนินงาน ลดความผิดพลาดที่อาจเกิดขึ้น หรือหากเกิดขึ้นก็ให้อยู่ในระดับที่ยอมรับได้

๔) ติดตามผลการจัดการความเสี่ยงขององค์กร โดยมีแผนงานที่ชัดเจนสามารถบรรลุเป้าหมายในแผนงานได้ครบถ้วน มีการกำหนดเกณฑ์ระดับความรุนแรงแยกรายปัจจัยเสี่ยง กำหนดเป้าหมายในเชิงระดับความรุนแรงที่คาดหวังและสามารถรายงานความรุนแรงของแต่ละปัจจัยรายไตรมาส มีการกำหนด Risk Appetite และ Risk Tolerance ทุกปัจจัยเสี่ยงแบบบูรณาการ

๕) กำกับให้มีการจัดทำรายงานผลการดำเนินงานการบริหารความเสี่ยง เสนอคณะกรรมการบริหารความเสี่ยง จัดทำแผนทบทวนแผนบริหารความเสี่ยงประจำปี ทบทวนคู่มือบริหารความเสี่ยงขององค์การบริหารส่วนตำบลวังม่วง เสนอนายกองค์การบริหารส่วนตำบลวังม่วงราย ๖ เดือน

๖) สนับสนุนให้มีการพัฒนาระบบบริหารความเสี่ยง และระบบควบคุมภายในอย่างต่อเนื่อง และสนับสนุนการให้มีระบบ Intranet เป็นช่องทางการสื่อสารภายในองค์กร ในการเผยแพร่นโยบาย กฎ ระเบียบ คำสั่ง และคู่มือการปฏิบัติงาน รวมทั้งข่าวสารต่างๆ ที่เกี่ยวกับการบริหารความเสี่ยง

๗) อื่นๆ ตามที่ได้รับมอบหมาย

ทั้งนี้ ตั้งแต่บัดนี้เป็นต้นไป

สั่ง ณ วันที่ ๒๙ เดือน ธันวาคม พ.ศ. ๒๕๖๕



(นายมานะชัย สุนันทา)

นายกองค์การบริหารส่วนตำบลวังม่วง



คำสั่งองค์การบริหารส่วนตำบลวังม่วง

ที่ ๕๖๐/๒๕๖๕

เรื่อง แต่งตั้งคณะกรรมการการบริหารจัดการความเสี่ยง

อาศัยอำนาจตามพระราชบัญญัติวินัยการเงินการคลังของรัฐ พ.ศ. ๒๕๖๑ มาตรา ๗๙ ให้นายงาน  
ของรัฐจัดให้มีการตรวจสอบภายใน การควบคุมภายในและการบริหารจัดการความเสี่ยง โดยให้ถือปฏิบัติตาม  
มาตรฐานและหลักเกณฑ์ที่กระทรวงการคลังกำหนด

ดังนั้น เพื่อให้การปฏิบัติตามพระราชบัญญัติวินัยการเงินการคลังของรัฐ พ.ศ. ๒๕๖๑ และหลักเกณฑ์  
กระทรวงการคลังว่าด้วยมาตรฐานและหลักเกณฑ์การบริหารจัดการความเสี่ยงสำหรับหน่วยงานของรัฐ  
พ.ศ. ๒๕๖๒ จึงแต่งตั้งคณะกรรมการการบริหารความเสี่ยง ดังต่อไปนี้

๑. นายมานะชัย	สุนันทา	นายกองค์การบริหารส่วนตำบล	ประธานกรรมการ
๒. ว่าที่ ร.ต.จิโรจ	บุญรามณรงค์	รองนายกองค์การบริหารส่วนตำบล	กรรมการ
๓. นายจำนงค์	จุลอำพันธ์	รองนายกองค์การบริหารส่วนตำบล	กรรมการ
๔. สิบตำรวจโทสิริศักดิ์	หอมรื่น	ปลัดองค์การบริหารส่วนตำบล	กรรมการ
๕. นางสาวกิติมาภรณ์	คงชาญแพทย์	หัวหน้าสำนักปลัด	กรรมการ
๓. นางสาวรัตน์	ยศิศักดิ์	ผู้อำนวยการกองการศึกษาฯ	กรรมการ
๔. นางสาวอรพรรณ	โสภา	นักวิชาการพัสดุชำนาญการ รก. ผู้อำนวยการกองคลัง	กรรมการ
๕. นางสาวสุภาวดี	สังข์กลาง	นักจัดการงานทั่วไปชำนาญการ	กรรมการ/เลขานุการ

ให้คณะกรรมการการบริหารจัดการความเสี่ยง มีหน้าที่ดังนี้

- ๑) กำหนดแนวทางการบริหารจัดการความเสี่ยงในภาพรวมของหน่วยงานของรัฐ
- ๒) จัดทำแผนการบริหารจัดการความเสี่ยงอย่างน้อยปีละครั้ง
- ๓) รวบรวม พิจารณา กลั่นกรอง และสรุปผลการบริหารจัดการความเสี่ยงในภาพรวมของหน่วยงาน

ของรัฐ

๔) ติดตามประเมินผลการบริหารจัดการความเสี่ยงอย่างต่อเนื่องในระหว่างการทำงานหรือ  
ติดตามประเมินผลเป็นรายครึ่งหรือใช้ทั้งสองวิธีรวมกัน กรณีพบข้อบกพร่องที่มีสาระสำคัญให้รายงานทันที

๕) จัดทำรายงานผลการบริหารจัดการความเสี่ยง และเสนอให้หัวหน้าหน่วยงานของรัฐและผู้บริหาร  
ระดับสูง พิจารณาอย่างน้อยปีละ ๑ ครั้ง

๖) พิจารณาทบทวนแผนการบริหารจัดการความเสี่ยงสม่ำเสมอ เพื่อให้การบริหารจัดการความเสี่ยง  
เกิดประสิทธิภาพสูงสุด

๗. ปฏิบัติงานให้เป็นไปตามหลักเกณฑ์กระทรวงการคลังว่าด้วยมาตรฐานและหลักเกณฑ์ปฏิบัติการบริหารจัดการ  
ความเสี่ยงสำหรับหน่วยงานของรัฐ พ.ศ. ๒๕๖๒



ทั้งนี้ ตั้งแต่บัดนี้เป็นต้นไป

สั่ง ณ วันที่ ๒๙ เดือน ธันวาคม พ.ศ. ๒๕๖๕



(นายมานะชัย สุนันตา)  
นายกองค์การบริหารส่วนตำบลวังม่วง



ประกาศองค์การบริหารส่วนตำบลวังม่วง  
เรื่อง นโยบายบริหารจัดการความเสี่ยง ประจำปีงบประมาณ พ.ศ. ๒๕๖๖

\*\*\*\*\*

องค์การบริหารส่วนตำบลวังม่วง ได้ดำเนินการจัดการความเสี่ยงอย่างต่อเนื่องมาในรูปแบบการบริหารความเสี่ยงจากควบคุมภายใน การตรวจสอบภายใน และการปรับปรุงพัฒนางานขององค์การบริหารส่วนตำบลวังม่วง ให้สำเร็จคล่องตามวัตถุประสงค์ ภารกิจ ตามอำนาจหน้าที่ ดังนั้น เพื่อให้การบริหารความเสี่ยงเป็นรูปธรรมโดยยึดถือตามแนวทางการบริหารจัดการความเสี่ยงตามแนวทางของ (COSO) และกรอบการดำเนินงานของกระทรวงการคลังตามหลักเกณฑ์กระทรวงการคลังว่าด้วยมาตรฐานและหลักเกณฑ์ปฏิบัติการบริหารจัดการความเสี่ยงสำหรับหน่วยงานของรัฐ พ.ศ. ๒๕๖๒ เพื่อลดความเสี่ยงที่จะส่งผลกระทบต่อความสำเร็จขององค์กรให้อยู่ในระดับที่ยอมรับได้ โดยการคำนึงถึงการบรรลุตามแผนยุทธศาสตร์ แผนดำเนินงานประจำปี ทั้งหมดขององค์การบริหารส่วนตำบลวังม่วง จึงกำหนดนโยบายการบริหารความเสี่ยง ดังนี้

๑. ทุกสำนัก/กอง ในสังกัดองค์การบริหารส่วนตำบลวังม่วง ต้องดำเนินการบริหารความเสี่ยงโดยให้การดำเนินการบริหารความเสี่ยงเป็นส่วนหนึ่งของการปฏิบัติงานปกติ
๒. กำหนดให้มีกระบวนการบริหารความเสี่ยงเป็นมาตรฐานเดียวกันทั้งองค์กร
๓. ให้มีการบริหารความเสี่ยงทั่วทั้งองค์กรแบบบูรณาการ เช่น การนำควบคุมภายใน เข้ามามีส่วนร่วมในการบริหารจัดการความเสี่ยง โดยมีการจัดการและดำเนินการอย่างเป็นระบบและต่อเนื่องสอดคล้องกับการบรรลุตัวชี้วัด/เป้าหมาย กลยุทธ์ ตามแผนยุทธศาสตร์ และแผนดำเนินงานประจำปีงบประมาณขององค์การบริหารส่วนตำบลวังม่วง
๔. ให้มีการติดตาม ประเมินผล และการรายงานผลการบริหารความเสี่ยงรวมทั้งมีการทบทวนปรับปรุงอย่างสม่ำเสมอ กรณียังไม่มีความเสี่ยงให้ทบทวนและนำไปบริหารความเสี่ยงในปีงบประมาณถัดไป
๕. ให้มีการนำเทคโนโลยีมาใช้ในการจัดการที่ดี
๖. ให้มีการเผยแพร่ แจกเวียนแผนการบริหารจัดการความเสี่ยง เพื่อให้การบริหารจัดการเป็นไปในทิศทางเดียวกัน

จึงประกาศให้ทราบโดยทั่วกัน

ประกาศ ณ วันที่ ๒๙ ธันวาคม พ.ศ. ๒๕๖๕

(นายมานะชัย สุนันตา)

นายกองค์การบริหารส่วนตำบลวังม่วง

ชื่อหน่วยงาน องค์การบริหารส่วนตำบลวังม่วง

แบบ RM-๓

แบบรายงานผลตามแผนบริหารความเสี่ยง ประจำปีงบประมาณ พ.ศ. ๒๕๖๖

ปีงบประมาณ ๒๕๖๖

งาน : การจัดทำแผนพัฒนาท้องถิ่น

ยุทธศาสตร์ที่ : ยุทธศาสตร์ที่ ๒ การพัฒนาด้านส่งเสริมคุณภาพชีวิต

วัตถุประสงค์ / เป้าหมาย : ๑) เพื่อให้การบริหารการจัดทำแผนพัฒนาท้องถิ่น(พ.ศ.๒๕๖๖-๒๕๗๐)การแก้ไขแผนพัฒนาฯ, การเพิ่มเติมแผนพัฒนาฯ, การเพิ่มเติมแผนพัฒนาฯ และ การเปลี่ยนแปลงแผนพัฒนาฯ -

ซึ่งใช้เป็นการรอบงบประมาณรายจ่ายประจำปีงบประมาณรายจ่ายเพิ่มเติม และการโอนงบประมาณรายจ่ายฯ เกิดประสิทธิภาพและมีประสิทธิผล

๒) เพื่อให้การขอรับการสนับสนุนงบประมาณจากหน่วยงานอื่นเกิดประสิทธิภาพและมีประสิทธิผล

ตัวชี้วัดและเป้าหมาย : องค์การปกครองส่วนท้องถิ่น มีการนำโครงการพัฒนาท้องถิ่นนำไปจัดทำ งบประมาณรายจ่ายประจำปีเป็นภาพรวมที่นำไปดำเนินการจัดทำบริการสาธารณะ หรือกิจกรรมสาธารณะร้อยละ ๕๐.๐๐ ของโครงการขึ้นไป

ส่วนงานที่รับผิดชอบ : สำนักปลัด

ปัจจัยความเสี่ยง (Risk Actor) (๑)	สาเหตุของความเสี่ยง (Root Cause) (๒)	การดำเนินการตามมาตรการป้องกัน		ระยะเวลา (๕)			ผู้รับผิดชอบ (๖)			สถานะความเสี่ยง (๗)	
		มาตรการควบคุมภายใน (๓)	มาตรการตามแผนบริหารความเสี่ยง (๔)	ไตรมาส ๑	ไตรมาส ๒	ไตรมาส ๓	ไตรมาส ๔	ชื่อผู้รับผิดชอบ	หมดไป	คงอยู่	ความเสี่ยงที่เกิดขึ้นใหม่
- การเสนอโครงการจากประชาชนหมู่บ้าน - การประสานแผน (โครงการ)			- จัดประชาคมระดับตำบลเพื่อคัดเลือกโครงการเรียงลำดับความสำคัญ และ ความจำเป็นเร่งด่วน เพื่อนำบรรจุในแผนพัฒนาท้องถิ่น - ดำเนินการประสานแผนพัฒนาท้องถิ่นเสนอโครงการเกินศักยภาพต่อองค์การบริหารส่วนจังหวัดสระบุรี - เสนอโครงการเพื่อรับงบประมาณตรงต่อกระทรวงมหาดไทย หรือหน่วยงานอื่นๆ ที่เกี่ยวข้อง	✓				✓	สำนักปลัด	✓	

ชื่อหน่วยงาน องค์การบริหารส่วนตำบลวังม่วง

แบบ RM-๓

แบบรายงานผลตามแผนบริหารความเสี่ยง ประจำปีงบประมาณ พ.ศ. ๒๕๖๖

ปีงบประมาณ ๒๕๖๖

งาน : การป้องกันและควบคุมโรคใช้เลือดออก

ยุทธศาสตร์ที่ : -

วัตถุประสงค์ / เป้าหมาย : ๑) เพื่อป้องกันและควบคุมการแพร่ระบาดของโรคใช้เลือดออก

๒) เพื่อควบคุมและลดอัตราการเกิดของผู้ป่วยใช้เลือดออกในพื้นที่รับผิดชอบตำบลวังม่วง

ตัวชี้วัดและเป้าหมาย : อัตราการเกิดโรคใช้เลือดออก ซึ่งตั้งที่ ลดลงหรือไม่เกิดขึ้นเลย

ส่วนงานที่รับผิดชอบ : สำนักปลัด

ปัจจัยความเสี่ยง (Risk Actor) (๑)	สาเหตุของความเสี่ยง (Root Cause) (๒)	การดำเนินการตามมาตรการป้องกัน		ระยะเวลา (๕)			ผู้รับผิดชอบ (๖)		สถานะความเสี่ยง (๗)		
		มาตรการควบคุมภายใน (๓)	มาตรการตามแผนบริหารความเสี่ยง (๔)	ไตรมาส ๑	ไตรมาส ๒	ไตรมาส ๓	ไตรมาส ๔	ชื่อผู้รับผิดชอบ	หมดไป	คงอยู่	ความเสี่ยงที่เกิดขึ้นใหม่
- ประชาชนขาดจิตสำนึก ในการกำจัดลูกน้ำยุงลาย การกำจัดขยะหรือการคว่ำพาดขยะที่เป็นแหล่งเพาะพันธุ์ลูกน้ำ การทำความสะอาดส้วมบ้านเรือนที่เป็นมุมอับ เป็นต้น - แรงงานนอกพื้นที่ที่เข้ามาจับจ้างทำการเกษตร ไม่ตระหนักรู้ในการป้องกันตนเอง			- กิจกรรรมมาตรการเชิงรุกเกาะประตูบ้านรณรงค์ประชาสัมพันธ์ และใส่ทรายบออะเบท โดยความร่วมมือระหว่าง อบต.วังม่วง , โรงพยาบาลส่งเสริมสุขภาพฯ ทั้ง ๔ แห่ง และ อสม. ตำบลวังม่วง	✓	✓	✓	✓	สำนักปลัด	✓		



ชื่อหน่วยงาน องค์การบริหารส่วนตำบลวังม่วง

แบบ RM-๓

แบบรายงานผลตามแผนบริหารความเสี่ยง ประจำปีงบประมาณ พ.ศ. ๒๕๖๖

ปีงบประมาณ ๒๕๖๖

งาน : งานการกำหนดราคากลาง งานออกแบบและควบคุมอาคาร

ยุทธศาสตร์ที่ : -

วัตถุประสงค์ / เป้าหมาย : ๑) เพื่อให้งานออกแบบ งานเขียนแบบแปลน ถูกต้องครบถ้วน

๒) การประมาณการราคางานก่อสร้างถูกต้องตรงตามแบบแปลนและเป็นปัจจุบัน

๓) การสำรวจการออกแบบถูกต้องเป็นไปตามระเบียบกฎหมายข้อบังคับ

ตัวชี้วัดและเป้าหมาย : งานออกแบบ งานเขียนแบบ การประมาณการราคางาน การสำรวจการออกแบบถูกต้องเป็นไปตามระเบียบกฎหมายข้อบังคับ

ส่วนงานที่รับผิดชอบ : กองช่าง

ปัจจัยความเสี่ยง (Risk Actor) (๑)	สาเหตุของความเสียหาย (Root Cause) (๒)	การดำเนินการตามมาตรการป้องกัน		ระยะเวลา (๕)			ผู้รับผิดชอบ (๖)		สถานะความเสี่ยง (๗)	
		มาตรการควบคุมภายใน (๓)	มาตรการตามแผนบริหารความเสี่ยง (๔)	ไตรมาส ๑	ไตรมาส ๒	ไตรมาส ๓	ไตรมาส ๔	หมดไป	คงอยู่	ความเสี่ยงที่เกิดขึ้นใหม่
- ผู้สอบแข่งขันได้ของกรมส่งเสริมฯ ไม่เพียงพอ - ไม่สามารถรับประกัน (ย้าย) ได้ เนื่องจากติดถือการขอใช้บัญชีผู้สอบแข่งขันได้ของกรมส่งเสริมฯ			มาตรการตามแผนบริหารความเสี่ยง (๔) - บรรจุและแต่งตั้งผู้สอบแข่งขันได้ในรอบถัดไป - ประชาสัมพันธ์รับโอน (ย้าย) เมื่อกรมส่งเสริมการปกครองท้องถิ่นปลดปล่อยการใช้บัญชีผู้สอบแข่งขันได้	ไตรมาส ๑	ไตรมาส ๒	ไตรมาส ๓	ไตรมาส ๔		ควบคุมไม่ได้ ควบคุมไม่ได้	ความเสี่ยงที่เกิดขึ้นใหม่
									หมดไป ควบคุมไม่ได้	ควบคุมไม่ได้ ควบคุมไม่ได้

ชื่อหน่วยงาน องค์การบริหารส่วนตำบลวังม่วง

แบบ RM-๓

แบบรายงานผลตามแผนบริหารความเสี่ยง ประจำปีงบประมาณ พ.ศ. ๒๕๖๖

ปีงบประมาณ ๒๕๖๖

งาน : งานการกำหนดราคากลาง งานออกแบบและควบคุมอาคาร

ยุทธศาสตร์ที่ : -

วัตถุประสงค์ / เป้าหมาย : ๑) เพื่อให้งานออกแบบ งานเขียนแบบแปลน ถูกต้องครบถ้วน

๒) การประมาณการราคางานก่อสร้างถูกต้องตรงตามแบบแปลนและเป็นปัจจุบัน

๓) การสำรวจการออกแบบถูกต้องเป็นไปตามระเบียบกฎหมายข้อบังคับ

ตัวชี้วัดและเป้าหมาย : งานออกแบบ งานเขียนแบบ การประมาณการราคางาน การสำรวจการออกแบบถูกต้องเป็นไปตามระเบียบกฎหมายข้อบังคับ

ส่วนงานที่รับผิดชอบ : กองช่าง

ปัจจัยความเสี่ยง (Risk Actor) (๑)	สาเหตุของความเสี่ยง (Root Cause) (๒)	การดำเนินการตามมาตรการป้องกัน		ระยะเวลา (๕)			ผู้รับผิดชอบ (๖)		สถานะความเสี่ยง (๗)		
		มาตรการควบคุมภายใน (๓)	มาตรการตามแผนบริหารความเสี่ยง (๔)	ไตรมาส ๑	ไตรมาส ๒	ไตรมาส ๓	ไตรมาส ๔	รับผิดชอบ	หมดไป	คงอยู่	ความเสี่ยงที่เกิดขึ้นใหม่
- ผู้สอบแข่งขันได้ของกรมส่งเสริมฯ ไม่เพียงพอ - ไม่สามารถรับประกัน (ย้าย) ได้ เนื่องจากติดล็อกการใช้บัญชีผู้สอบแข่งขันได้ของกรมส่งเสริมฯ			- บรรจุและแต่งตั้งผู้สอบแข่งขันได้ของกรมส่งเสริมการปกครองท้องถิ่นในรอเบ็ดได้ - ประชาสัมพันธ์รับโอน (ย้าย) เมื่อกรมส่งเสริมการปกครองท้องถิ่นปลดล็อกการใช้บัญชีผู้สอบแข่งขันได้	๑	๒	๓	๔	- งานบุคคล สำนักปลัด		✓	

ผลการติดตามประเมินผลและทบทวนตามแผนการบริหารจัดการความเสี่ยง ประจำปีงบประมาณ พ.ศ.๒๕๖๖  
องค์การบริหารส่วนตำบลวังม่วง

งาน : การจัดแผนพัฒนาท้องถิ่น

ส่วนงานที่รับผิดชอบ : สำนักปลัด

โครงการ/กิจกรรม (๒)	ความเสี่ยง (๓)	วิธีการจัดการความเสี่ยง (๔)	ผลการดำเนินงาน		ความเสี่ยงคงเหลือ (๗)	แนวทางการ ในปีถัดไป (๘)
			สถานะ (๕)	เอกสารอ้างอิง (๖)		
การเสนอโครงการเพื่อจัดทำ แผนฯ และเพิ่มเติมแผนฯ มีจำนวน มาก	- โครงการที่ประชาชนเสนอเข้าแผน ฯ มีจำนวนมาก	- ชี้แจงให้ประชาชนคมหมู่บ้าน เกิดความเข้าใจ และแยก ประเภทโครงการที่มีความ จำเป็นเร่งด่วน เพื่อไม่ให้ โครงการมีจำนวนมากเกินไป - โครงการที่หมู่บ้านทำได้เอง - โครงการที่ทำร่วม - โครงการที่เกินศักยภาพ เป็นต้น	เฝ้าระวังและ ติดตามต่อเนื่อง	-	ปานกลาง	การบริหารความเสี่ยงต่อ



ผลการติดตามประเมินผลและพบทบทวนแผนการบริหารจัดการความเสี่ยง ประจำปีงบประมาณ พ.ศ.๒๕๖๖  
องค์การบริหารส่วนตำบลวังม่วง

งาน : การป้องกันและควบคุมโรคไข้เลือดออก  
ส่วนงานที่รับผิดชอบ : สำนักปลัด

โครงการ/กิจกรรม (๒)	ความเสี่ยง (๓)	วิธีการจัดการความเสี่ยง (๔)	ผลการดำเนินงาน		ความเสี่ยงคงเหลือ (๗)	แนวทางมาตรการ ในปีถัดไป (๘)
			สถานะ (๕)	เอกสารอ้างอิง (๖)		
- การป้องกันและควบคุมโรค ไข้เลือดออกภายในตำบลวังม่วง	- ประชาชนขาดจิตสำนึก ในการ กำจัดลูกน้ำยุงลาย การกำจัดขยะ หรือการคว่ำพาดขยะที่เป็นแหล่ง เพาะพันธุ์ลูกน้ำ การทำความสะอาด สะอาดบ้านเรือนที่เป็นมุมอับ เป็น ต้น - แร่งงานนอกพื้นที่ที่เข้ามาบริหารจัดการ ทำการเกษตร ไม่ตระหนักรู้ในการ ป้องกันตนเอง	- กิจกรรมมาตรการเชิงรุก เคาะประตูบ้านรณรงค์ ประชาสัมพันธ์ใส่ทรายอะเบท และกำจัดแหล่งเพาะพันธุ์ ลูกน้ำยุงลายในหมู่บ้าน โดย ความร่วมมือระหว่าง อบต.วัง ม่วง, โรงพยาบาลส่งเสริม สุขภาพฯ ทั้ง ๔ แห่ง และ อสม. ตำบลวังม่วง	เฝ้าระวังและ ติดตามต่อเนื่อง	-	ปานกลาง	การบริหารความเสี่ยงต่อ

ผลการติดตามประเมินผลและทบทวนตามแผนการบริหารจัดการความเสี่ยง ประจำปีงบประมาณ พ.ศ.๒๕๖๖  
องค์การบริหารส่วนตำบลวังม่วง

งาน : งานจัดเก็บรายได้และงานแผนที่ภาษี และทะเบียนทรัพย์สิน  
ส่วนงานที่รับผิดชอบ : กองคลัง

โครงการ/กิจกรรม (๒)	ความเสี่ยง (๓)	วิธีการจัดการความเสี่ยง (๔)	ผลการดำเนินงาน		ความเสี่ยงคงเหลือ (๗)	แนวทางมาตรการ ในปีถัดไป (๘)
			สถานะ (๕)	เอกสารอ้างอิง (๖)		
- ติดตามลูกหนี้ค้างชำระให้มาชำระภาษี - บรรจุและแต่งตั้ง โดยขอใช้บัญชีผู้สอบแข่งขันได้ของกรมส่งเสริมการค้าระหว่างประเทศไปดำเนินการจัดเก็บรายได้เพื่อรับผิดชอบงานโดยตรง		- ออกหนังสือแจ้งให้ลูกหนี้คงค้างสามารถชำระภาษีตลอดปี ๒๕๖๖ - ขอใช้บัญชีผู้สอบแข่งขันได้ในรอบต่อไป	ใ้ ว่าง และติดตามต่อเนื่อง	-	ปานกลาง	ควบคุมบริหารความเสี่ยงต่อ

ผลการติดตามประเมินผลและทบทวนตามแผนการบริหารจัดการความเสี่ยง ประจำปีงบประมาณ พ.ศ.๒๕๖๖  
องค์การบริหารส่วนตำบลวังม่วง

งาน : งานการกำหนดราคากลาง งานออกแบบและความควบคุมอาคาร  
ส่วนงานที่รับผิดชอบ : กองช่าง

โครงการ/กิจกรรม (๒)	ความเสี่ยง (๓)	วิธีการจัดการความเสี่ยง (๔)	ผลการดำเนินงาน		ความเสี่ยงคงเหลือ (๗)	แนวทางการ ในปีถัดไป (๘)
			สถานะ (๕)	เอกสารอ้างอิง (๖)		
- บรรจุและแต่งตั้ง โดยขอใช้บัญชีผู้ สอบแข่งขันได้ของกรมส่งเสริม ตำบลหนองน้ำขุ่นเขียนแบบฯ นาย ช่างโยธินฯ และวิศวกรฯ เพื่อ รับผิดชอบงานโดยตรง - ไม่สามารถรับโอน (ย้าย) ได้ เนื่องจากติดถือการขอใช้บัญชี ผู้สอบแข่งขันได้ของกรมส่งเสริมฯ		- บรรจุและแต่งตั้งผู้สอบ แข่งขันได้ของกรมส่งเสริมการ ปกครองท้องถิ่นในรอบถัดไป - ประชาสัมพันธ์รับโอน (ย้าย) เมื่อกรมส่งเสริมการปกครอง ท้องถิ่นปลดถือการขอใช้ บัญชีผู้สอบแข่งขันได้	ใ้รางวัลและ ติดตามต่อเนื่อง	-	ปานกลาง	การบริหารความเสี่ยงต่อ