



บันทึกข้อความ

ส่วนราชการ สำนักปลัด องค์การบริหารส่วนตำบลวังม่วง โทร ๐-๓๖๗๓-๐๖๙๑

ที่ สบ ๗๒๗๐๑/๘๖๓

วันที่ ๒๙ กันยายน ๒๕๖๗

เรื่อง การบริหารจัดการความเสี่ยงองค์การบริหารส่วนตำบลวังม่วง ประจำปีงบประมาณ พ.ศ.๒๕๖๘

เรียน หัวหน้าสำนักปลัด/ผู้อำนวยการกองคลัง/ผู้อำนวยการกองช่าง/ผู้อำนวยการกองการศึกษาฯ

๑. เรื่องเดิม

ด้วยพระราชบัญญัติวินัยการเงินการคลังของรัฐ พ.ศ.๒๕๖๑ มาตรา ๗๙ บัญญัติให้หน่วยงานของรัฐ จัดให้มีการตรวจสอบภายใน การควบคุมภายในและการบริหารจัดการความเสี่ยง โดยให้ถือปฏิบัติ ตามมาตรฐานและหลักเกณฑ์ที่กระทรวงการคลังกำหนด ตามหนังสือ ที่ กค ๐๔๐๙.๔/ว๒๓ ลงวันที่ ๑๙ มีนาคม ๒๕๖๒ เรื่อง หลักเกณฑ์กระทรวงการคลังว่าด้วยมาตรฐานและหลักเกณฑ์ปฏิบัติการบริหารจัดการ ความเสี่ยงสำหรับหน่วยงานของรัฐ พ.ศ. ๒๕๖๒ หนังสือที่ กค ๐๔๐๙.๓/ว ๓๖ ลงวันที่ ๓ กุมภาพันธ์ ๒๕๖๔ และหนังสือกรมส่งเสริมการปกครองท้องถิ่น ที่ มท ๐๘๐๕.๒/ว ๓๔๑๒ ลงวันที่ ๑๘ สิงหาคม ๒๕๖๖ นั้น

๒. ข้อเท็จจริง

เพื่อให้องค์การบริหารส่วนตำบลวังม่วง อำเภอวังม่วง จังหวัดสระบุรี มีการบริหารจัดการ ความเสี่ยงอย่างมีประสิทธิภาพเป็นไปตามบทบัญญัติแห่งพระราชบัญญัติวินัยการเงินการคลังของรัฐ พ.ศ. ๒๕๖๑ และหลักเกณฑ์กระทรวงการคลังว่าด้วยมาตรฐานและหลักเกณฑ์ปฏิบัติการบริหารจัดการความเสี่ยง สำหรับหน่วยงานของรัฐ พ.ศ.๒๕๖๒ ตามที่กรมส่งเสริมการปกครองท้องถิ่นได้กำหนดแบบรายงานการบริหาร จัดการความเสี่ยง เพื่อให้องค์กรปกครองส่วนท้องถิ่นใช้เป็นแนวทางปฏิบัติในการจัดทำรายงานการบริหาร จัดการความเสี่ยงและเสนอให้ผู้บริหารท้องถิ่นพิจารณาอย่างน้อยปีละ ๑ ครั้ง ตามมาตรฐานและหลักเกณฑ์ที่ กระทรวงการคลังกำหนด

๓. กฎหมาย/ระเบียบ

๑. พระราชบัญญัติวินัยการเงินการคลังของรัฐ พ.ศ.๒๕๖๑ มาตรา ๗๙
๒. หลักเกณฑ์กระทรวงการคลังว่าด้วยมาตรฐานและหลักเกณฑ์ปฏิบัติการบริหารจัดการ ความเสี่ยงสำหรับหน่วยงานของรัฐ พ.ศ.๒๕๖๒
๓. หนังสือกรมส่งเสริมการปกครองท้องถิ่น ที่ มท ๐๘๐๕.๒/ว ๓๔๑๒ ลงวันที่ ๑๘ สิงหาคม ๒๕๖๖

๔. ข้อเสนอแนะ

จึงเรียนมาเพื่อพิจารณาดำเนินการ

(ลงชื่อ)

(นางสาวกิติมาภรณ์ คงชาญแพทย์)

หัวหน้าสำนักปลัดฯ

/ความเห็นของ...

ที่ สบ ๗๒๗๐๑/ ๘๖๓

วันที่ ๒๙ กันยายน ๒๕๖๗


เรื่อง การบริหารจัดการความเสี่ยงองค์การบริหารส่วนตำบลวังม่วง ประจำปีงบประมาณ พ.ศ.๒๕๖๘

-๒-

- ความเห็นของปลัดองค์การบริหารส่วนตำบลวังม่วง

.....

(ลงชื่อ) สิบตำรวจโท



(สิริศักดิ์ หอมริน)

ปลัดองค์การบริหารส่วนตำบลวังม่วง

- ความเห็นของนายกองค์การบริหารส่วนตำบลวังม่วง

() ทราบ/เห็นควรแจ้งหน่วยงานที่เกี่ยวข้องต่อไป

(ลงชื่อ)


(นายมานะชัย สุนนตา)

นายกองค์การบริหารส่วนตำบลวังม่วง



บันทึกข้อความ

ส่วนราชการ สำนักปลัด องค์การบริหารส่วนตำบลวังม่วง

โทร ๐-๓๖๗๓-๐๖๙๑

ที่ สบ ๗๒๗๐๑/ ๘๖๗

วันที่ ๓๐ กันยายน ๒๕๖๗

เรื่อง แจ้งคำสั่งแต่งตั้งคณะกรรมการบริหารจัดการความเสี่ยงองค์การบริหารส่วนตำบลวังม่วง ประจำปีงบประมาณ พ.ศ.๒๕๖๘

เรียน คณะกรรมการติดตามประเมินผลการบริหารจัดการความเสี่ยงฯ และ

๑. เรื่องเดิม

ตามคำสั่งองค์การบริหารส่วนตำบล วังม่วง ๔๓๑/๒๕๖๗ ลงวันที่ ๒๓ กันยายน ๒๕๖๗ แต่งตั้งคณะกรรมการบริหารจัดการความเสี่ยงองค์การบริหารส่วนตำบลวังม่วง ประจำปีงบประมาณ พ.ศ.๒๕๖๘ และคำสั่งองค์การบริหารส่วนตำบล วังม่วง ๔๓๒/๒๕๖๗ ลงวันที่ ๒๓ ธันวาคม ๒๕๖๗ เรื่อง แต่งตั้งคณะกรรมการติดตามประเมินผลการบริหารจัดการความเสี่ยง ประจำปีงบประมาณ พ.ศ.๒๕๖๘ เพื่อให้การปฏิบัติตามพระราชบัญญัติวินัยการเงินการคลังของรัฐ พ.ศ.๒๕๖๑ และหลักเกณฑ์ปฏิบัติการบริหารจัดการความเสี่ยงที่กระทรวงการคลังกำหนดที่บัญญัติให้หน่วยงานของรัฐจัดให้มีการตรวจสอบภายใน การควบคุมภายในและการบริหารจัดการความเสี่ยง โดยให้ถือปฏิบัติตามมาตรฐานและหลักเกณฑ์ที่กระทรวงการคลังกำหนด ตามหนังสือ ที่ กค ๐๔๐๙.๔/ว๒๓ ลงวันที่ ๑๙ มีนาคม ๒๕๖๒ เรื่อง หลักเกณฑ์กระทรวงการคลังว่าด้วยมาตรฐานและหลักเกณฑ์ปฏิบัติการบริหารจัดการความเสี่ยงสำหรับหน่วยงานของรัฐ พ.ศ. ๒๕๖๒ หนังสือที่ กค ๐๔๐๙.๓/ว ๓๖ ลงวันที่ ๓ กุมภาพันธ์ ๒๕๖๔ และหนังสือ กรมส่งเสริมการปกครองท้องถิ่น ที่ มท ๐๘๐๕.๒/ว ๓๔๑๒ ลงวันที่ ๑๘ สิงหาคม ๒๕๖๖ เรื่อง ชักซ้อมแนวทาง ในการจัดทำรายงานการบริหารจัดการความเสี่ยงขององค์กรปกครองส่วนท้องถิ่น ตามหลักเกณฑ์กระทรวงการคลังว่าด้วยมาตรฐานและหลักเกณฑ์ปฏิบัติการบริหารจัดการความเสี่ยงสำหรับหน่วยงานของรัฐ พ.ศ. ๒๕๖๒ และที่แก้ไขเพิ่มเติม นั้น

๒. ข้อเท็จจริง

๑. ให้หน่วยงานของรัฐจัดให้มีการบริหารจัดการความเสี่ยง โดยใช้มาตรฐานการบริหารจัดการความเสี่ยงสำหรับหน่วยงานของรัฐที่กระทรวงการคลังกำหนดเป็นแนวทางในการบริหารจัดการความเสี่ยง
๒. ให้หน่วยงานของรัฐจัดให้มีผู้รับผิดชอบซึ่งประกอบด้วยฝ่ายบริหารและบุคลากรที่มีความรู้ความเข้าใจเกี่ยวกับการจัดทำยุทธศาสตร์และการบริหารจัดการความเสี่ยงของหน่วยงานของรัฐดำเนินการเกี่ยวกับการบริหารจัดการความเสี่ยงสำหรับหน่วยงานของรัฐ ทั้งนี้ไม่ควรเป็นผู้ตรวจสอบภายในของหน่วยงานของรัฐ
๓. ผู้รับผิดชอบมีหน้าที่ ดังนี้
 - (๑) จัดทำแผนการบริหารจัดการความเสี่ยง
 - (๒) ติดตามประเมินผลการบริหารจัดการความเสี่ยง
 - (๓) จัดทำรายงานผลตามแผนบริหารจัดการความเสี่ยง
 - (๔) พิจารณาทบทวนแผนบริหารจัดการความเสี่ยง
๔. ให้หน่วยงานของรัฐจัดทำแผนบริหารจัดการความเสี่ยงเพื่อให้บรรลุวัตถุประสงค์ของหน่วยงานของรัฐ
๕. ให้หัวหน้าหน่วยงานของรัฐหรือผู้กำกับดูแล แล้วแต่กรณี กำกับดูแลฝ่ายบริหาร ผู้รับผิดชอบและบุคลากรที่เกี่ยวข้องให้มีการบริหารจัดการความเสี่ยงให้เป็นไปตามแผนการบริหารจัดการความเสี่ยงที่กำหนดไว้
๖. ให้ผู้รับผิดชอบของหน่วยงานของรัฐจัดทำรายงานผลการบริหารจัดการความเสี่ยงและเสนอให้หัวหน้าหน่วยงานของรัฐหรือผู้กำกับดูแลแล้วแต่กรณี พิจารณาอย่างน้อยปีละ ๑ ครั้ง

/๗. หัวหน้า...

เรื่อง แจ้งคำสั่งแต่งตั้งคณะกรรมการบริหารจัดการความเสี่ยงองค์การบริหารส่วนตำบลวังม่วง ประจำปีงบประมาณ พ.ศ.๒๕๖๘

-๒-

๗. หัวหน้าหน่วยงานของรัฐหรือผู้กำกับดูแลแล้วแต่กรณี สามารถกำหนดนโยบาย วิธีการและ ระยะเวลาการรายงานการบริหารจัดการความเสี่ยง

๓. กฎหมาย/ระเบียบ

๑. พระราชบัญญัติวินัยการเงินการคลังของรัฐ พ.ศ.๒๕๖๑ มาตรา ๗๙
๒. หลักเกณฑ์กระทรวงการคลังว่าด้วยมาตรฐานและหลักเกณฑ์ปฏิบัติการบริหารจัดการ ความเสี่ยงสำหรับหน่วยงานของรัฐ พ.ศ.๒๕๖๒
๓. หนังสือกรมส่งเสริมการปกครองท้องถิ่น ที่ มท ๐๘๐๕.๒/ว ๓๔๑๒ ลงวันที่ ๑๘ สิงหาคม ๒๕๖๖

๔. ข้อเสนอแนะ

เพื่อให้ การแต่งตั้งคณะกรรมการการบริหารจัดการความเสี่ยงองค์การบริหารส่วนตำบลวังม่วง และคณะกรรมการติดตามและประเมินผลแผนบริหารจัดการความเสี่ยงองค์การบริหารส่วนตำบลวังม่วง เป็นไปตาม ระเบียบและหนังสือสั่งการต่างๆ ที่เกี่ยวข้อง และเพื่อให้การดำเนินการตามหน้าที่ที่กำหนดไว้ตามข้อ ๕ ของหลักเกณฑ์ดังกล่าว ประกอบด้วย การจัดทำแผนบริหารจัดการความเสี่ยง การติดตามผลการบริหารจัดการ ความเสี่ยง การจัดทำรายงานผลตามแผนการบริหารจัดการความเสี่ยง และการพิจารณาทบทวนแผนการบริหาร จัดการความเสี่ยง เพื่อให้บรรลุเป้าหมายและวิสัยทัศน์ป้องกันรักษาและส่งเสริมให้องค์กรสามารถบรรลุวัตถุประสงค์ และเป้าหมายขององค์กร โดยมุ่งเน้นให้ทุกกระบวนการดำเนินงานด้วยความโปร่งใส มีประสิทธิภาพ ส่งผลดีต่อ ภาพลักษณ์และการสร้างมูลค่าเพิ่มให้แก่องค์กรทั้งในระยะสั้นและระยะยาว

จึงเรียนมาเพื่อโปรดพิจารณา หากเห็นชอบโปรดลงนามหรือเห็นควรประการใดโปรดพิจารณา สั่งการ

(ลงชื่อ)

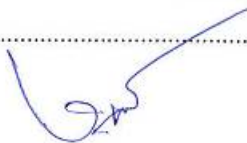


(นางสาวสุภาวดี สังข์กลาง)
นักจัดการงานทั่วไปชำนาญการ

- ความเห็นของหัวหน้าสำนักปลัดฯ

.....
.....

(ลงชื่อ)



(นางสาวกิติมาภรณ์ คงชาญแพทย์)
หัวหน้าสำนักปลัดฯ

/- ความเห็น...

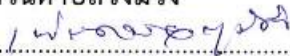
ที่ สบ ๓๒๓/๐๑/ ๘๖๓

วันที่ ๓๐ กันยายน ๒๕๖๗

เรื่อง แจ้งคำสั่งแต่งตั้งคณะกรรมการบริหารจัดการความเสี่ยงองค์การบริหารส่วนตำบลวังม่วง ประจำปีงบประมาณ พ.ศ.๒๕๖๘

-๓-

- ความเห็นของปลัดองค์การบริหารส่วนตำบลวังม่วง



(ลงชื่อ) สิบตำรวจโท

(สิริศักดิ์ หอมรินทร์)


ปลัดองค์การบริหารส่วนตำบลวังม่วง

- ความเห็นของนายกองค์การบริหารส่วนตำบลวังม่วง

() อนุมัติ/เห็นควรแจ้งให้ผู้ที่เกี่ยวข้องต่อไป

() ไม่อนุมัติ

(ลงชื่อ)


(นายมานะชัย สุนันตา)

นายกองค์การบริหารส่วนตำบลวังม่วง



คำสั่งองค์การบริหารส่วนตำบลวังม่วง

ที่ ๔๓๑/๒๕๖๗

เรื่อง แต่งตั้งคณะกรรมการการบริหารจัดการความเสี่ยงองค์การบริหารส่วนตำบลวังม่วง

ประจำปีงบประมาณ พ.ศ.๒๕๖๘

อาศัยอำนาจตามพระราชบัญญัติวินัยการเงินการคลังของรัฐ พ.ศ. ๒๕๖๑ มาตรา ๗๙ บัญญัติให้หน่วยงานของรัฐจัดให้มีการบริหารจัดการความเสี่ยงโดยให้ถือปฏิบัติตามมาตรฐานและหลักเกณฑ์ที่กระทรวงการคลังกำหนด ดังนั้นเพื่อให้การปฏิบัติตามพระราชบัญญัติวินัยการเงินการคลังของรัฐ พ.ศ.๒๕๖๑ และหลักเกณฑ์ปฏิบัติการบริหารจัดการความเสี่ยงที่กระทรวงการคลังกำหนด เพื่อให้หน่วยงานของรัฐใช้เป็นกรอบแนวทางในการบริหารจัดการความเสี่ยง

องค์การบริหารส่วนตำบลวัง อำเภอวังม่วง จังหวัดสระบุรี จึงแต่งตั้งคณะกรรมการการบริหารจัดการความเสี่ยงเพื่อทำหน้าที่เกี่ยวกับการบริหารจัดการความเสี่ยงของหน่วยงานรัฐที่อยู่ภายใต้การบริหารจัดการของหัวหน้าหน่วยงานของรัฐ ดังนี้

- | | | |
|-----------------------------------|--|-------------------|
| ๑. สิบตำรวจโทสิริศักดิ์ หอมรินทร์ | ปลัดองค์การบริหารส่วนตำบลวังม่วง | ประธานกรรมการ |
| ๒. นางสาวกิติมาภรณ์ คงชาญแพทย์ | หัวหน้าสำนักปลัด | กรรมการ |
| ๓. นางสาวอรพรรณ โสภา | นักวิชาการพัสดุชำนาญการ รักษาราชการแทน
ผู้อำนวยการกองคลัง | กรรมการ |
| ๔. นางสาวรัตน์ ยศธิศักดิ์ | ผู้อำนวยการกองการศึกษา | กรรมการ |
| ๕. นางสาวยอดอนงค์ ทองขาว | นักทรัพยากรบุคคลชำนาญการ | กรรมการ |
| ๖. นางสาวศุภวรรณ หมู่ทอง | นักวิชาการเงินและบัญชีชำนาญการ | กรรมการ |
| ๗. นายศิริศักดิ์ มรรควิน | นักพัฒนาชุมชนปฏิบัติการ | กรรมการ |
| ๘. นางสาวกรภัทร์ เรืองศรี | เจ้าพนักงานธุรการปฏิบัติงาน | กรรมการ |
| ๙. นางสาวสุภาวดี สังข์กลาง | นักจัดการงานทั่วไปชำนาญการ | กรรมการ/เลขานุการ |

หน้าที่และความรับผิดชอบ

๑. กำหนดเกณฑ์วัดความเสี่ยงและเพดานความเสี่ยงที่องค์การบริหารส่วนตำบลวังม่วงจะยอมรับได้
๒. กำหนดมาตรการที่จะใช้ในการจัดการความเสี่ยงให้เหมาะสมต่อสภาวการณ์
๓. ทบทวนความเพียงพอของนโยบายและระบบการบริหารความเสี่ยง โดยรวมถึงความมีประสิทธิภาพของระบบและการปฏิบัติตามนโยบายที่กำหนด
๔. มีหน้าที่ในการพิจารณาและอนุมัตินโยบายและกรอบการบริหารความเสี่ยง
๕. ติดตามการพัฒนากรอบการบริหารความเสี่ยง
๖. ติดตามกระบวนการบ่งชี้และการประเมินความเสี่ยง
๗. ประเมินและอนุมัติแผนการจัดการความเสี่ยง

๘. รายงานต่อคณะกรรมการองค์การบริหารส่วนตำบลวังม่วง และการจัดการความเสี่ยง

๙. รายงานต่อคณะกรรมการองค์การบริหารส่วนตำบลวังม่วง อย่างสม่ำเสมอเกี่ยวกับการบริหาร การดำเนินงาน และสถานะความเสี่ยงขององค์การบริหารส่วนตำบลวังม่วงและการเปลี่ยนแปลงต่างๆ รวมถึงสิ่งที่ต้องดำเนินการปรับปรุงแก้ไขเพื่อให้สอดคล้องกับนโยบายและกลยุทธ์ที่กำหนด

ทั้งนี้ ตั้งแต่วันที่ ๑ ตุลาคม ๒๕๖๗ เป็นต้นไป

สั่ง ณ วันที่ ๒๓ เดือน กันยายน พ.ศ. ๒๕๖๗



(นายมานะชัย สุนันตา)

นายกองค์การบริหารส่วนตำบลวังม่วง



คำสั่งองค์การบริหารส่วนตำบลวังม่วง

ที่ ๔๓๒ /๒๕๖๗

เรื่อง แต่งตั้งคณะกรรมการติดตามประเมินผลการบริหารจัดการความเสี่ยง
องค์การบริหารส่วนตำบลวังม่วง ประจำปีงบประมาณ พ.ศ.๒๕๖๘

อาศัยอำนาจตามพระราชบัญญัติวินัยการเงินการคลังของรัฐ พ.ศ. ๒๕๖๑ มาตรา ๗๔ บัญญัติให้หน่วยงานของรัฐจัดให้มีการบริหารจัดการความเสี่ยงโดยให้ถือปฏิบัติตามมาตรฐานและหลักเกณฑ์ที่กระทรวงการคลังกำหนด ดังนั้นเพื่อให้การปฏิบัติตามพระราชบัญญัติวินัยการเงินการคลังของรัฐ พ.ศ.๒๕๖๑ และหลักเกณฑ์ปฏิบัติการบริหารจัดการความเสี่ยงที่กระทรวงการคลังกำหนด เพื่อให้หน่วยงานของรัฐใช้เป็นกรอบแนวทางในการบริหารจัดการความเสี่ยง

องค์การบริหารส่วนตำบลวังม่วง อำเภอวังม่วง จังหวัดสระบุรีจึงแต่งตั้งคณะกรรมการติดตามประเมินผลการบริหารจัดการความเสี่ยงเพื่อทำหน้าที่เกี่ยวกับติดตามประเมินผลการบริหารจัดการความเสี่ยงของหน่วยงานรัฐที่อยู่ภายใต้การบริหารจัดการของหัวหน้าหน่วยงานของรัฐ ดังนี้

๑. สิบตำรวจโทสิริศักดิ์ หอมรีน ปลัดองค์การบริหารส่วนตำบลวังม่วง ประธานกรรมการ
๒. นางสาวกิติมาภรณ์ คงชาญแพทย์ หัวหน้าสำนักปลัด กรรมการ
๓. นางสาวอรพรรณ โสภา นักวิชาการพัสดุชำนาญการ รักษาการแทน ผู้อำนวยการกองคลัง กรรมการ
๔. นางสาวรัตน์ ยศธิศักดิ์ ผู้อำนวยการกองการศึกษา กรรมการ
๕. นางสาวกรภัทร์ เรืองศรี เจ้าพนักงานธุรการปฏิบัติงาน กรรมการ
๖. นางสาวสุภาวดี สังข์กลาง นักจัดการงานทั่วไปชำนาญการ กรรมการ/เลขานุการ

หน้าที่และความรับผิดชอบ

พิจารณากลับกรองนโยบายและแนวทางการบริหารจัดการความเสี่ยงโดยรวมขององค์การบริหารส่วนตำบลวังม่วง ซึ่งครอบคลุมถึงความเสี่ยงประเภทต่างๆ ที่สำคัญ เช่น ความเสี่ยงด้านทรัพยากร (การเงิน งบประมาณ ระบบเทคโนโลยีสารสนเทศ อาคารสถานที่) ความเสี่ยงด้านยุทธศาสตร์ หรือกลยุทธ์ของสถาบันความเสี่ยงด้านนโยบาย กฎหมาย ระเบียบ ข้อบังคับความเสี่ยงด้านการปฏิบัติงาน เช่น ความเสี่ยงของกระบวนการบริหารหลักสูตรการบริหารงานวิจัย ระบบงาน ระบบประกันคุณภาพความเสี่ยงด้านบุคลากรและความเสี่ยงด้านธรรมาภิบาล โดยเฉพาะจรรยาบรรณของบุคลากรความเสี่ยงจากเหตุการณ์ภายนอกอื่นๆ ตามบริบทขององค์การบริหารส่วนตำบลวังม่วง

๑. ให้ความเห็นชอบกำหนดยุทธศาสตร์และแนวทางในการบริหารจัดการความเสี่ยงขององค์การบริหารส่วนตำบลวังม่วงให้สอดคล้องกับนโยบายการบริหารจัดการความเสี่ยงโดยสามารถประเมินติดตามและดูแลปริมาณความเสี่ยงขององค์การบริหารส่วนตำบลวังม่วงให้อยู่ในระดับที่เหมาะสม

๒. ดูแลและติดตามการปฏิบัติตามนโยบายการบริหารจัดการความเสี่ยงภายใต้แนวทางและนโยบายที่ได้รับอนุมัติจากนายกองค์การบริหารส่วนตำบลวังม่วง

/๓. กำหนดเกณฑ์...

๓. กำหนดเกณฑ์วัดความเสี่ยงและเพดานความเสี่ยงที่องค์การบริหารส่วนตำบลวังม่วง
จะยอมรับได้

๔. สนับสนุนคณะทำงานบริหารความเสี่ยงในด้านบุคลากร งบประมาณ และทรัพยากรอื่นที่
จำเป็น ให้สอดคล้องกับขอบเขตความรับผิดชอบ

ทั้งนี้ ตั้งแต่วันที่ ๑ เดือน ตุลาคม พ.ศ.๒๕๖๗ เป็นต้นไป

สั่ง ณ วันที่ ๒๓ เดือน กันยายน พ.ศ. ๒๕๖๗



(นายมานะชัย สุนันดา)

นายกองค์การบริหารส่วนตำบลวังม่วง



บันทึกข้อความ

ส่วนราชการ... สำนักปลัด องค์การบริหารส่วนตำบลวังม่วง โทร. ๐๗๓-๔๙๓๓๑๕
ที่... สบ ๗๒๗๐๑ / ๒๕๖๗ วันที่... ๙ ตุลาคม ๒๕๖๗
เรื่อง... เสนอแผนบริหารจัดการความเสี่ยงประจำปี พ.ศ.๒๕๖๘

เรียน ปลัดองค์การบริหารส่วนตำบลวังม่วง / หัวหน้าสำนักปลัดฯ / ผู้อำนวยการกองคลัง / ผู้อำนวยการกองช่าง และผู้อำนวยการกองการศึกษา ศาสนาและวัฒนธรรม

พระราชบัญญัติวินัยการเงินการคลังของรัฐ พ.ศ.๒๕๖๑ และหลักเกณฑ์ปฏิบัติการบริหารจัดการความเสี่ยงที่กระทรวงการคลังกำหนด ที่บัญญัติให้หน่วยงานของรัฐจัดให้มีการตรวจสอบภายใน การควบคุมภายในและการบริหารจัดการความเสี่ยง โดยให้อธิปไตยปฏิบัติตามมาตรฐานและหลักเกณฑ์ที่ กระทรวงการคลังกำหนด หนังสือกระทรวงการคลังที่ กค ๐๔๐๙.๔/ว๒๓ ลงวันที่ ๑๙ มีนาคม ๒๕๖๒ เรื่อง หลักเกณฑ์กระทรวงการคลังว่าด้วยมาตรฐานและหลักเกณฑ์ปฏิบัติการบริหารจัดการความเสี่ยงสำหรับ หน่วยงานของรัฐ พ.ศ. ๒๕๖๒ หนังสือกระทรวงการคลังที่ กค ๐๔๐๙.๓/ว๒๓ ลงวันที่ ๓ กุมภาพันธ์ ๒๕๖๔ เรื่อง แนวทางการบริหารจัดการความเสี่ยงสำหรับหน่วยงานของรัฐ เรื่อง หลักการบริหารจัดการความเสี่ยง ระดับองค์กร และหนังสือที่ มท ๐๘๐๕.๒/ว๓๔๑๒ ลงวันที่ ๑๘ สิงหาคม ๒๕๖๖ เรื่อง ชักซ้อมแนวทางในการ จัดทำรายงานการบริหารจัดการความเสี่ยงขององค์กรปกครองส่วนท้องถิ่นตามหลักเกณฑ์กระทรวงการคลังว่า ด้วยมาตรฐานและหลักเกณฑ์ปฏิบัติการบริหารจัดการความเสี่ยงสำหรับหน่วยงานของรัฐ พ.ศ. ๒๕๖๒ และที่ แก้ไขเพิ่มเติม นั้น

ตามที่ คณะกรรมการการบริหารจัดการความเสี่ยงและคณะกรรมการติดตามและประเมินผลแผน บริหารจัดการความเสี่ยงองค์การบริหารส่วนตำบลวังม่วง ได้มีมติในที่ประชุมครั้งที่ ๑/๒๕๖๗ เมื่อวันที่ ๙ ตุลาคม พ.ศ.๒๕๖๗ เรื่อง กำหนดแนวทางการจัดทำแผนบริหารจัดการความเสี่ยง ประจำปี พ.ศ.๒๕๖๘ เป็นที่เรียบร้อยแล้ว รายละเอียดตามที่แนบมาพร้อมนี้

จึงเรียนมาเพื่อโปรดทราบและดำเนินการต่อไป

(นางสาวสุภาวดี สังข์กลาง)
นักจัดการงานทั่วไปชำนาญการ

- ความเห็นของหัวหน้าสำนักฯ

(นางสาวกิติมาภรณ์ คงชาญแพทย์)
หัวหน้าสำนักปลัด

/ความเห็น...

ที่ สบ.๗๒๗๐๑๑/..... วันที่ ๑๙ ตุลาคม ๒๕๖๗
เรื่อง เสนอแผนบริหารจัดการความเสี่ยงประจำปี พ.ศ.๒๕๖๘

-๒-

- ความเห็นของปลัดองค์การบริหารส่วนตำบลวังม่วง

- เห็นชอบ

สibtารวจโท

(สิริศักดิ์ หอมรื่น)

ปลัดองค์การบริหารส่วนตำบลวังม่วง

- ความเห็นของนายกเทศมนตรี

() ทราบ/เห็นควรแจ้งสำนัก/กอง



(นายมานะชัย สุนนตา)

นายกองค์การบริหารส่วนตำบลวังม่วง

แผนการดำเนินการบริหารจัดการความเสี่ยง

ประจำปีงบประมาณ พ.ศ.๒๕๖๘

องค์การบริหารส่วนตำบลวังม่วง

อำเภอวังม่วง จังหวัดสระบุรี

แผนการดำเนินการบริหารจัดการความเสี่ยง ประจำปีงบประมาณ พ.ศ.๒๕๖๘

ที่	กิจกรรม	ปีงบประมาณ พ.ศ. ๒๕๖๘												หน่วยงาน ผู้รับผิดชอบ				
		ไตรมาสที่ ๑			ไตรมาสที่ ๒			ไตรมาสที่ ๓			ไตรมาสที่ ๔							
		ค.ค. ๒๕๖๗	พ.ย. ๒๕๖๗	ธ.ค. ๒๕๖๗	ม.ค. ๒๕๖๘	ก.พ. ๒๕๖๘	มี.ค. ๒๕๖๘	เม.ย. ๒๕๖๘	พ.ค. ๒๕๖๘	มิ.ย. ๒๕๖๘	ก.ค. ๒๕๖๘	ส.ค. ๒๕๖๘	ก.ย. ๒๕๖๘		พ.ค. ๒๕๖๘	พ.ย. ๒๕๖๘	ธ.ค. ๒๕๖๘	
๑	เชิญประชุมคณะกรรมการ บริหารจัดการความเสี่ยงฯ และ คณะกรรมการติดตามประเมินผล การบริหารจัดการความเสี่ยงฯ		↔															สำนักปลัดฯ
๒	ชี้แจงรายละเอียดการบริหาร จัดการความเสี่ยง สำนัก/กอง		↔															สำนักปลัดฯ
๓	วิเคราะห์และระบุความเสี่ยงที่มี ผลกระทบหรือสร้างความเสียหาย เพื่อเป็นแนวทางการดำเนินงาน บริหารจัดการความเสี่ยง		↔															สำนัก/กอง
๔	จัดลำดับความสำคัญของปัจจัย ความเสี่ยง		↔															สำนัก/กอง
๕	ประชุมพิจารณาบททวน (ร่าง) แผนบริหารจัดการความเสี่ยง ประจำปีงบประมาณ พ.ศ. ๒๕๖๘ ต่อคณะกรรมการบริหาร จัดการความเสี่ยงฯ		↔															คณะกรรมการการ บริหารจัดการความ เสี่ยงฯ
๖	เสนอแผนบริหารจัดการความ เสี่ยงต่อผู้บริหารเพื่อพิจารณา อนุมัติ		↔															คณะกรรมการการ บริหารจัดการความ เสี่ยงฯ

ที่	กิจกรรม	ปีงบประมาณ พ.ศ. ๒๕๖๘												หน่วยงาน ผู้รับผิดชอบ				
		ไตรมาสที่ ๑			ไตรมาสที่ ๒			ไตรมาสที่ ๓			ไตรมาสที่ ๔				ปีงบประมาณ พ.ศ.๒๕๖๙			
		ค.ค. ๒๕๖๗	พ.ย. ๒๕๖๗	ธ.ค. ๒๕๖๗	ม.ค. ๒๕๖๘	ก.พ. ๒๕๖๘	มี.ค. ๒๕๖๘	เม.ย. ๒๕๖๘	พ.ค. ๒๕๖๘	มิ.ย. ๒๕๖๘	ก.ค. ๒๕๖๘	ส.ค. ๒๕๖๘	ก.ย. ๒๕๖๘		ต.ค. ๒๕๖๘	พ.ย. ๒๕๖๘	ธ.ค. ๒๕๖๘	
๗	เผยแพร่แผนบริหารจัดการความเสี่ยงต่อ สำนักร/กอง หรือ มอบหมายผู้รับผิดชอบดำเนินงานตามแผนบริหารจัดการความเสี่ยง																	คณะกรรมการการบริหารจัดการความเสี่ยงฯ
๘	ดำเนินการบริหารความเสี่ยง ตามแผนบริหารจัดการความเสี่ยง ประจำปีงบประมาณ พ.ศ. ๒๕๖๘																	คณะกรรมการการบริหารจัดการความเสี่ยงฯ
๙	จัดเตรียมรายงานติดตามประเมินผลการบริหารจัดการความเสี่ยง ประจำปีงบประมาณ พ.ศ.๒๕๖๘																	คณะกรรมการการบริหารจัดการความเสี่ยงฯ
๑๐	ติดตามประเมินผลการดำเนินการบริหารจัดการความเสี่ยง ประจำปีงบประมาณ พ.ศ.๒๕๖๘																	คณะกรรมการการบริหารจัดการความเสี่ยงฯ
๑๑	รายงานผลการติดตามประเมินผล การดำเนินการบริหารจัดการความเสี่ยง ประจำปีงบประมาณ พ.ศ. ๒๕๖๘																	คณะกรรมการ ติดตามประเมินผล การบริหารจัดการ ความเสี่ยงฯ
๑๒	ประชุมพิจารณาปรับปรุงแผนบริหารจัดการความเสี่ยง ประจำปีงบประมาณ พ.ศ.๒๕๖๘ ต่อคณะกรรมการการบริหารจัดการความเสี่ยงฯ																	คณะกรรมการ ติดตามประเมินผล การบริหารจัดการ ความเสี่ยงฯ

ที่	กิจกรรม	ปีงบประมาณ พ.ศ. ๒๕๖๘												หน่วยงาน ผู้รับผิดชอบ				
		ไตรมาสที่ ๑			ไตรมาสที่ ๒			ไตรมาสที่ ๑			ไตรมาสที่ ๒				ปีงบประมาณ พ.ศ. ๒๕๖๙			
		ค.ค. ๒๕๖๗	พ.ย. ๒๕๖๗	ธ.ค. ๒๕๖๗	ม.ค. ๒๕๖๘	ก.พ. ๒๕๖๘	มี.ค. ๒๕๖๘	เม.ย. ๒๕๖๘	พ.ค. ๒๕๖๘	มิ.ย. ๒๕๖๘	ก.ค. ๒๕๖๘	ส.ค. ๒๕๖๘	ก.ย. ๒๕๖๘		ค.ค. ๒๕๖๘	พ.ย. ๒๕๖๘	ธ.ค. ๒๕๖๘	
๑๓	ประเมินผลการบริหารความเสี่ยงประจำปี และจัดทำ บส.๑ , บส.๒ และ บส.๓																	คณะกรรมการ ติดตามประเมินผล การบริหารจัดการ ความเสี่ยงฯ
๑๔	เสนอแผนบริหารจัดการความเสี่ยง ประจำปีงบประมาณ พ.ศ. ๒๕๖๘ ต่อผู้บริหารพิจารณาอนุมัติ																	คณะกรรมการ ติดตามประเมินผล การบริหารจัดการ ความเสี่ยงฯ

การประเมินความเสี่ยง องค์การบริหารส่วนตำบลวังม่วง อำเภอวังม่วง จังหวัดสระบุรี

ประจำปีงบประมาณ พ.ศ. ๒๕๖๔

คำอธิบาย ระบบการให้คะแนน กำหนดเป็นระบบคะแนน ๑ - ๕

๑. โอกาสหรือความเป็นไปได้ที่เกิดขึ้น

ระดับ ๑ มีโอกาสที่จะเกิดขึ้นน้อยมาก หรือมีความถี่ในการเกิดเหตุการณ์มากกว่า ๔ ปีต่อครั้ง หรือความน่าจะเป็นในการเกิดเหตุการณ์ไม่มีโอกาสเกิดขึ้นเลย (๐ - ๒๐%)
ระดับ ๒ มีโอกาสที่จะเกิดขึ้นน้อย หรือมีความถี่ในการเกิดเหตุการณ์ ๒ - ๓ ปีต่อครั้ง หรือความน่าจะเป็นในการเกิดเหตุการณ์มีโอกาสในการเกิดขึ้นน้อยมาก (มากกว่า ๒๐% - ๔๐%)

ระดับ ๓ มีโอกาสที่จะเกิดขึ้นปานกลาง หรือมีความถี่ในการเกิดเหตุการณ์ ๑ ปีต่อครั้ง หรือความน่าจะเป็นในการเกิดเหตุการณ์มีโอกาสในการเกิดขึ้นปานกลาง (มากกว่า ๔๐% - ๖๐%)

ระดับ ๔ มีโอกาสที่จะเกิดขึ้นสูง หรือมีความถี่ในการเกิดเหตุการณ์ ๑ - ๖ เดือนต่อครั้งแต่ไม่เกิน ๕ ครั้ง หรือความน่าจะเป็นในการเกิดเหตุการณ์มีโอกาสในการเกิดขึ้นมาก (มากกว่า ๖๐% - ๘๐%) ระดับ ๕ มีโอกาสที่จะเกิดขึ้นสูงมาก หรือมีความถี่ในการเกิดเหตุการณ์ ๑ ครั้งต่อเดือน หรือมากกว่า หรือความน่าจะเป็นในการเกิดเหตุการณ์ มีโอกาสในการเกิดขึ้นสูงมาก (มากกว่า ๘๐%)

๒. ผลกระทบของความเสี่ยง

๒.๑ เกณฑ์ประเมินระดับของผลกระทบ (กรณีเป็นตัวเงิน)

ระดับ ๑ ผลกระทบน้อยมาก มูลค่าความเสียหาย ไม่เกิน ๕๐,๐๐๐ บาท
ระดับ ๒ ผลกระทบน้อย มูลค่าความเสียหาย มากกว่า ๕๐,๐๐๐ - ๑๐๐,๐๐๐ บาท
ระดับ ๓ ผลกระทบปานกลาง มูลค่าความเสียหาย มากกว่า ๑๐๐,๐๐๐ - ๓๐๐,๐๐๐ บาท
ระดับ ๔ ผลกระทบสูง มูลค่าความเสียหาย มากกว่า ๓๐๐,๐๐๐ - ๕๐๐,๐๐๐ บาท
ระดับ ๕ ผลกระทบสูงมาก มูลค่าความเสียหาย มากกว่า ๕๐๐,๐๐๐ บาทขึ้นไป

๒.๒ เกณฑ์การประเมินระดับของผลกระทบ (กรณีไม่เป็นตัวเงิน)

ระดับ ๑ ผลกระทบน้อยมาก โดยผลกระทบไม่มีการสูญเสียต่อทรัพย์สิน หรือไม่ส่งผลกระทบต่อบุคคล หรือส่งผลกระทบต่อเป้าหมาย
ความสำคัญต่ำกว่า ๓๐%

ระดับ ๒ ผลกระทบน้อย โดยผลกระทบมีการสูญเสียต่อทรัพย์สินเล็กน้อยหรือส่งผลกระทบต่อทรัพย์สินกลุ่มงาน หรือส่งผลกระทบต่อเป้าหมายความสำเร็จ ๓๐ - ๔๙.๙๙%

ระดับ ๓ ผลกระทบปานกลาง โดยผลกระทบที่มีการสูญเสียต่อทรัพย์สินปานกลางหรือส่งผลกระทบต่อเป้าหมายความสำเร็จ หรือส่งผลกระทบต่อเป้าหมายความสำเร็จ

๕๐ - ๖๙.๙๙%

ระดับ ๔ ผลกระทบสูง โดยผลกระทบมีการสูญเสียต่อทรัพย์สินค่อนข้างมากหรือส่งผลกระทบต่อเป้าหมายความสำเร็จ ๗๐ - ๘๕%

ระดับ ๕ ผลกระทบสูงมาก โดยผลกระทบมีการสูญเสียต่อทรัพย์สินมากหรือส่งผลกระทบต่อเป้าหมายความสำเร็จมากกว่า ๘๕%

๓. ระดับความเสี่ยง แสดงถึงระดับความสำคัญในการบริหารความเสี่ยง โดยพิจารณาจากผลคูณของระดับโอกาสที่เสี่ยงกับระดับความรุนแรงของผลกระทบ
ของความเสี่ยงแต่ละสาเหตุ (โอกาส X ผลกระทบ) ซึ่งระดับความเสี่ยงแบ่งตามความสำคัญเป็น ๕ ระดับ ดังนี้

ระดับความเสี่ยงสูงมาก	ระดับคะแนน ๑๔ - ๒๕	เป็นระดับที่ไม่สามารถยอมรับได้ จำเป็นต้องเร่งจัดการความเสี่ยงให้อยู่ในระดับที่ยอมรับได้ทันที
ระดับความเสี่ยงสูง	ระดับคะแนน ๑๐ - ๑๖	เป็นระดับที่ไม่สามารถยอมรับได้ โดยต้องจัดการความเสี่ยงเพื่อให้อยู่ในระดับที่ยอมรับได้
ระดับความเสี่ยงปานกลาง	ระดับคะแนน ๕ - ๙	เป็นระดับที่ยอมรับได้ แต่ต้องมีการควบคุมเพื่อป้องกันไม่ให้เกิดความเสี่ยง
ระดับความเสี่ยงน้อย	ระดับคะแนน ๓ - ๔	เป็นระดับที่ยอมรับได้โดยใช้วิธีควบคุมปกติในขั้นตอนการปฏิบัติงานที่กำหนด
ระดับความเสี่ยงน้อยมาก	ระดับคะแนน ๑ - ๒	เป็นระดับที่ยอมรับได้โดยใช้วิธีติดตามระดับความเสี่ยงตลอดระยะเวลาการปฏิบัติงาน

การประเมินความเสี่ยง องค์การบริหารส่วนตำบลวังม่วง ประจำปีงบประมาณ พ.ศ. ๒๕๖๘
 สำนักปลัด องค์การบริหารส่วนตำบลวังม่วง

งาน/กิจกรรม	โอกาสการเกิดความเสี่ยง	ผลกระทบ	ระดับความเสี่ยง
งานบริหารงานทั่วไป	๑	๑	๑
งานการเจ้าหน้าที่	๑	๒	๒
งานกิจการสภา	๑	๑	๑
งานยุทธศาสตร์และงบประมาณ	๑	๓	๓
งานนิติการ	๑	๑	๑
งานป้องกันและบรรเทาสาธารณภัย	๑	๓	๓
งานป้องกันและควบคุมโรค	๑	๒	๒
งานกำจัดขยะมูลฝอยและสิ่งปฏิกูล	๑	๑	๑
งานส่งเสริมสวัสดิการสังคม	๑	๒	๒
งานสังคมสงเคราะห์	๑	๑	๑
งานส่งเสริมและพัฒนาอาชีพ	๑	๑	๑
งานส่งเสริมการเกษตร	๑	๑	๑

(ลงชื่อ)



(นางสาวกิติมาภรณ์ คงชาญแพทย์)
 หัวหน้าสำนักปลัดฯ

การประเมินความเสี่ยง องค์การบริหารส่วนตำบลวังม่วง ประจำปีงบประมาณ พ.ศ. ๒๕๖๘
กองคลัง

งาน/กิจกรรม	โอกาสการเกิดความเสีย	ผลกระทบ	ระดับความเสี่ยง
งานการเงินและบัญชี	๒	๓	๓
งานพัสดุและทรัพย์สิน	๒	๓	๓
งานพัฒนารายได้	๒	๓	๓
งานแผนที่ภาษีและทะเบียนทรัพย์สิน	๒	๓	๓

(ลงชื่อ)

(นางสาวอรพรรณ โสิกา)

นักวิชาการพัสดุชำนาญการ รักษาการแทน
ผู้อำนวยการกองคลัง

การประเมินความเสี่ยง องค์การบริหารส่วนตำบลวังม่วง ประจำปีงบประมาณ พ.ศ. ๒๕๖๘
กองช่าง

งาน/กิจกรรม	โอกาสการเกิดความเสี่ยง	ผลกระทบ	ระดับความเสี่ยง
งานควบคุมการก่อสร้าง	๒	๒	๒
งานสาธารณูปโภค	๒	๑	๑
งานควบคุมอาคาร	๒	๑	๑
งานผังเมือง	๑	๑	๑
งานขุดดิน ถมดิน	๒	๑	๑

(ลงชื่อ) สิบตำรวจโท



(สิริศักดิ์ หอมริน)

ปลัดองค์การบริหารส่วนตำบลวังม่วง รักษาการแทน
ผู้อำนวยการกองช่าง

การประเมินความเสี่ยง องค์การบริหารส่วนตำบลวังม่วง ประจำปีงบประมาณ พ.ศ. ๒๕๖๘
กองการศึกษา ศาสนาและวัฒนธรรม

งาน/กิจกรรม	โอกาสการเกิดความเสียหาย	ผลกระทบ	ระดับความเสี่ยง
งานแผนและโครงการ	๑	๑	๑
งานระบบสารสนเทศ	๑	๑	๑
งานงบประมาณ	๑	๑	๑
งานการศึกษาปฐมวัย	๑	๑	๑
งานกิจกรรมเด็กและเยาวชน	๒	๑	๑
งานกีฬาและนันทนาการ	๒	๑	๑
งานส่งเสริมประเพณี และวัฒนธรรม	๒	๑	๑

(ลงชื่อ)



(นางเสาวรัตน์ ยศธิตักดิ์)

ผู้อำนวยการกองการศึกษา ศาสนาและวัฒนธรรม



บันทึกข้อความ

ส่วนราชการ... สำนักปลัด องค์การบริหารส่วนตำบลวังม่วง โทร. ๐-๓๖๗๓-๐๖๙๑
ที่ สป ๗๒๗๐๑ / ๑๙ วันที่ ๗ ตุลาคม ๒๕๖๗

เรื่อง ขอเชิญประชุมการบริหารจัดการความเสี่ยงองค์การบริหารส่วนตำบลวังม่วง ประจำปีงบประมาณ พ.ศ.
๒๕๖๘

เรียน หัวหน้าสำนักปลัด / ผู้อำนวยการกองคลัง / ผู้อำนวยการกองช่าง / ผู้อำนวยการกองการศึกษา
และเจ้าหน้าที่ที่เกี่ยวข้องงานบริหารจัดการความเสี่ยงทุกส่วนราชการ

ตามคำสั่งองค์การบริหารส่วนตำบลวังม่วง ๔๓๑/๒๕๖๗ ลงวันที่ ๒๓ กันยายน พ.ศ.๒๕๖๗ เรื่อง แต่งตั้งคณะกรรมการบริหารจัดการความเสี่ยงองค์การบริหารส่วนตำบลวังม่วง เพื่อให้การปฏิบัติตามพระราชบัญญัติวินัยการเงินการคลังของรัฐ พ.ศ.๒๕๖๑ และหลักเกณฑ์ปฏิบัติการบริหารจัดการความเสี่ยงที่กระทรวงการคลังกำหนดที่บัญญัติให้หน่วยงานของรัฐจัดให้มีการตรวจสอบภายใน การควบคุมภายในและการบริหารจัดการความเสี่ยง โดยให้ถือปฏิบัติตามมาตรฐานและหลักเกณฑ์ที่กระทรวงการคลังกำหนด และหนังสือกระทรวงการคลังที่ กค ๐๔๐๙.๔/ว๒๓ ลงวันที่ ๑๙ มีนาคม ๒๕๖๒ เรื่อง หลักเกณฑ์กระทรวงการคลังว่าด้วยมาตรฐานและหลักเกณฑ์ปฏิบัติการบริหารจัดการความเสี่ยงสำหรับหน่วยงานของรัฐ พ.ศ. ๒๕๖๒ และหนังสือกรมส่งเสริมการปกครองท้องถิ่น ที่ มท ๐๘๐๕.๒/ว ๓๔๑๒ ลงวันที่ ๑๘ สิงหาคม ๒๕๖๖ เรื่อง ชักซ้อมแนวทางในการจัดทำรายงานการบริหารจัดการความเสี่ยงขององค์กรปกครองส่วนท้องถิ่น ตามหลักเกณฑ์กระทรวงการคลังว่าด้วยมาตรฐานและหลักเกณฑ์ปฏิบัติการบริหารจัดการความเสี่ยงสำหรับหน่วยงานของรัฐ พ.ศ. ๒๕๖๒ และที่แก้ไขเพิ่มเติม นั้น

เพื่อให้การบริหารจัดการความเสี่ยงขององค์การบริหารส่วนตำบลวังม่วงอำเภอตัวอย่าง จังหวัดตัวอย่าง เป็นไปด้วยความเรียบร้อยถูกต้องเกิดประสิทธิผลตามหลักเกณฑ์ที่กำหนด จึงขอเรียนเชิญท่านเข้าร่วมการประชุมหารือเพื่อกำหนดแนวทางการจัดทำแผนบริหารจัดการความเสี่ยง ประจำปีงบประมาณ พ.ศ. ๒๕๖๘ ในวันที่ ๙ ตุลาคม ๒๕๖๗ เวลา ๐๙.๐๐ น. ณ ห้องประชุมองค์การบริหารส่วนตำบลวังม่วง รายละเอียดแนบท้ายบันทึกข้อความฉบับนี้

จึงเรียนมาเพื่อโปรดทราบ และเข้าร่วมประชุมตามวัน เวลา ดังกล่าวโดยพร้อมเพรียงกัน

(ลงชื่อ) สิบตำรวจโท

(ศิริศักดิ์ หอมริน)

ปลัดองค์การบริหารส่วนตำบลวังม่วง

ระเบียบวาระการประชุม

คณะกรรมการบริหารจัดการความเสี่ยงองค์การบริหารส่วนตำบลวังม่วง ประจำปีงบประมาณ พ.ศ. ๒๕๖๘

ครั้งที่ ๑/๒๕๖๘

วันที่ ๙ เดือน ตุลาคม พ.ศ. ๒๕๖๗

เวลา ๐๙.๐๐ น.

ณ. ห้องประชุมองค์การบริหารส่วนตำบลวังม่วง อำเภอวังม่วง จังหวัดสระบุรี

- ระเบียบวาระที่ ๑ เรื่องที่ประธานแจ้งให้ที่ประชุมทราบ
- ๑.๑. ประธานแจ้งให้ที่ประชุมทราบ
 - ๑.๒. ประกาศองค์การบริหารส่วนตำบลวังม่วง เรื่อง นโยบายการบริหารจัดการความเสี่ยงองค์การบริหารส่วนตำบลวังม่วง
- ระเบียบวาระที่ ๒ เรื่องรับรองรายงานการประชุม
- ไม่มี -
- ระเบียบวาระที่ ๓ เรื่องที่เสนอให้ที่ประชุมพิจารณา
- ๓.๑. พิจารณาประเด็นการบริหารจัดการความเสี่ยง
 - ๓.๒. พิจารณาแนวทางการบริหารจัดการความเสี่ยง
 - ๓.๓. พิจารณาแผนบริหารจัดการความเสี่ยง ประจำปีงบประมาณ พ.ศ. ๒๕๖๘
- ระเบียบวาระที่ ๔ เรื่องอื่น ๆ
- ๔.๑.....
 - ๔.๒.....

รายงานการประชุม

คณะกรรมการติดตามประเมินผล

การบริหารจัดการความเสี่ยงและทบทวนแผนการบริหารจัดการความเสี่ยง ประจำปีงบประมาณ พ.ศ.๒๕๖๘

วันที่ ๘ ธันวาคม พ.ศ.๒๕๖๘

เวลา ๑๐.๐๐ น.

ณ ห้องประชุมองค์การบริหารส่วนตำบลวังม่วง (ชั้น ๒ ฝั่งห้องกองช่าง)

ที่	ชื่อ - สกุล	ตำแหน่ง	ลายมือชื่อ
๑	สืบทำรวจโทสิริศักดิ์ หอมรื่น	ปลัดองค์การบริหารส่วนตำบล	
๒	นางสาวกิติมาภรณ์ คงชาญแพทย์	หัวหน้าสำนักปลัด	
๓	นางเสาวรัตน์ ยศธิตศักดิ์	ผู้อำนวยการกองการศึกษา ฯ	
๔	นางสาวยอดอนงค์ ทองขาว	นักทรัพยากรบุคคลชำนาญการ	
๕	นางสาวศุภวรรณ หมู่ทอง	นักวิชาการเงินและบัญชีชำนาญการ รักษาราชการแทน ผอ.กองคลัง	
๖	นางสาวสุภาวดี สังข์กลาง	นักจัดการงานทั่วไปชำนาญการ	
๗	นางสาวกรภัทร์ เรืองศรี	นักจัดการงานทั่วไปปฏิบัติการ	

เปิดประชุม ๑๐.๐๐ น.

ประธานกรรมการฯ

ประธานกล่าวเปิด

เรียนคณะกรรมการติดตามและประเมินผลแผนบริหารจัดการความเสี่ยง และเจ้าหน้าที่ที่เกี่ยวข้องทุกท่าน ผมขอขอบคุณกรรมการทุกท่าน ที่เข้าร่วมประชุมการติดตามประเมินผลการบริหารจัดการความเสี่ยงและทบทวนแผนการบริหารจัดการความเสี่ยงประจำปีงบประมาณ พ.ศ.๒๕๖๘ (รอบ ๑๒ เดือน) ในครั้งนี้

ระเบียบวาระที่ ๑

เรื่องประธานแจ้งให้ที่ประชุมทราบ

ประธานกรรมการฯ

-ไม่มี-

ระเบียบวาระที่ ๒

เรื่องรับรองรายงานการประชุม

ประธานกรรมการฯ

-ไม่มี-

ระเบียบวาระที่ ๓
ประธานกรรมการฯ

กรรมการและเลขานุการ

เรื่องที่เสนอให้ที่ประชุมทราบ

ขอเชิญเลขานุการรายงานการติดตามและประเมินการบริหารความเสี่ยง ประจำปีงบประมาณ พ.ศ. ๒๕๖๘

ซึ่งในการควบคุมความเสี่ยงคณะกรรมการติดตามประเมินผลการบริหารจัดการความเสี่ยง ที่ได้รับมอบหมาย และผู้บริหารระดับสูงควรกำหนดระบบการควบคุมความเสี่ยงที่เป็นแนวทางปฏิบัติที่ดีตามแนวทางสากล หน่วยงานที่ทำหน้าที่ติดตามและควบคุมความเสี่ยงต้องเป็นอิสระจากหน่วยงานที่ก่อให้เกิดความเสี่ยง (risk taking function) เพื่อถ่วงดุลอำนาจในการบริหาร โดยมีการสอบย้อนกันเพื่อป้องกันช่องโหว่ในการควบคุมภายใน รวมทั้งต้องมีการทดสอบการควบคุมความเสี่ยงอย่างสม่ำเสมอ โดยหน่วยงานที่เป็นอิสระทั้งจากภายในและภายนอก เพื่อให้มั่นใจว่าองค์กรมีการบริหารงานตามหลักธรรมาภิบาล และมีระบบการควบคุมความเสี่ยงที่เหมาะสมการกำหนดให้ระบบการควบคุมความเสี่ยงและหน่วยงานบริหารความเสี่ยงเป็นอิสระจากหน่วยงานที่ก่อให้เกิดความเสี่ยง อาจดำเนินการได้โดยแยกหน่วยงานบริหารความเสี่ยงออกไป เช่นการจัดตั้งหน่วยงานสอบทานหรือตรวจสอบภายใน และการจัดให้มีคณะกรรมการบริหารความเสี่ยง ซึ่งไม่มีหน้าที่เกี่ยวข้องโดยตรงกับการตัดสินใจทางธุรกิจหรือ การดำเนินธุรกิจประจำวัน รวมทั้งการมีบุคลากรที่มีความชำนาญ และมีคุณสมบัติที่เหมาะสมกับงานในด้านที่เกี่ยวข้องสามารถเข้าใจลักษณะแผนงาน/โครงการ การดำเนินงานและผลกระทบจากระดับความเสี่ยงขององค์กรเกินพิกัดที่กำหนดไว้

ขอบเขตหน้าที่ของคณะกรรมการติดตามและประเมินผลแผนบริหารจัดการความเสี่ยงต้องพิจารณาถ่วงถ่วงนโยบายและแนวทางการบริหารจัดการความเสี่ยงโดยรวม ซึ่งครอบคลุมถึงความเสี่ยงประเภทต่างๆ ที่สำคัญ เช่น ความเสี่ยงด้านทรัพยากร (การเงิน งบประมาณ ระบบเทคโนโลยีสารสนเทศ อาคารสถานที่) ความเสี่ยงด้านยุทธศาสตร์หรือกลยุทธ์ของสถาบันความเสี่ยงด้านนโยบาย กฎหมาย ระเบียบ ข้อบังคับความเสี่ยงด้านการปฏิบัติงาน เช่น ความเสี่ยงของกระบวนการบริหารหลักสูตรการบริหารงานวิจัย ระบบงาน ระบบประกันคุณภาพ ความเสี่ยงด้านบุคลากรและความเสี่ยงด้านธรรมาภิบาล โดยเฉพาะจรรยาบรรณของบุคลากรความเสี่ยงจากเหตุการณ์ภายนอกอื่น ๆ ให้ความเห็นชอบกำหนดยุทธศาสตร์และแนวทางในการบริหารจัดการความเสี่ยงขององค์กรบริหารส่วนตำบลวังม่วง ให้สอดคล้องกับนโยบายการบริหารจัดการความเสี่ยงโดยสามารถประเมินติดตามและดูแลปริมาณความเสี่ยงขององค์กรบริหารส่วนตำบลวังม่วงให้อยู่ในระดับที่เหมาะสมดูแลและติดตามการปฏิบัติตามนโยบายการบริหารจัดการความเสี่ยง

ภายใต้แนวทางและนโยบายที่ได้รับอนุมัติจากนายกองค้การบริหารส่วน
ตำบลวังม่วง กำหนดเกณฑ์วัดความเสี่ยงและเพดานความเสี่ยงที่องค์การ
บริหารส่วนตำบลวังม่วงจะยอมรับได้ สนับสนุนคณะกรรมการบริหารความ
เสี่ยงในด้านบุคลากร งบประมาณ และทรัพยากรอื่นที่จำเป็น ให้
สอดคล้องกับขอบเขตความรับผิดชอบ

ที่ประชุม

- รับทราบ

ระเบียบวาระที่ ๔ ประธานกรรมการฯ

เรื่องที่เสนอให้ที่ประชุมพิจารณา

เนื่องจากการติดตามและการรายงานความเสี่ยงนั้น ควรกระทำ
อย่างสม่ำเสมอ เพื่อให้มั่นใจได้ว่า ความเสี่ยงที่มีอยู่ในระดับที่ยอมรับได้
คณะกรรมการฯ หรือคณะกรรมการที่ได้รับมอบหมาย และผู้บริหาร
ระดับสูง ควรได้รับรายงานที่เกี่ยวข้องโดยมีความถูกต้อง ทันเวลา และ
มีความถี่ที่เหมาะสม เพื่อให้ข้อมูลสำคัญสำหรับการตัดสินใจของผู้บริหาร

ประสิทธิผลของการติดตามความเสี่ยง ขึ้นอยู่กับความสามารถใน
การระบุและวัดความเสี่ยงต่าง ๆ ซึ่งต้องอาศัยระบบข้อมูลสารสนเทศเพื่อ
การบริหาร หรือแบบจำลอง (model) ที่เหมาะสม ถูกต้อง และรวดเร็ว
เพื่อช่วยในการวิเคราะห์และตัดสินใจ

ดังนั้น คณะกรรมการติดตามและประเมินผลแผนบริหารจัดการ
ความเสี่ยง ที่ได้รับมอบหมายและผู้บริหารระดับสูงต้องจัดให้มีการพัฒนา
และปรับปรุงระบบข้อมูลสารสนเทศ ให้สามารถระบุและวัดความเสี่ยง
ต่าง ๆ ได้อย่างแม่นยำและน่าเชื่อถืออยู่เสมอ เพื่อรองรับธุรกรรมหรืองาน
ที่มีความซับซ้อนและหลากหลายขององค์กร เช่น องค์กรที่ประกอบ
ธุรกรรมที่มีความซับซ้อนเป็นอย่างมาก ควรมีระบบการรายงานและระบบ
การติดตามความเสี่ยงที่สามารถวัดความเสี่ยงโดยรวมได้ นอกจากนี้
ระบบสารสนเทศขององค์กร ควรมีการรวบรวมข้อมูลทั้งจากภายใน เช่น
ข้อมูลทางการเงิน การบัญชี และข้อมูลจากภายนอก เช่น สภาพเศรษฐกิจ
ภาวะตลาด การแข่งขัน เทคโนโลยี ระเบียบ หนังสือ ข้อสั่งการและ
นโยบายของรัฐบาล เป็นต้น

ทุกท่านในที่ประชุมเห็นด้วยหรือมีความคิดเห็นที่จะเสนอเพิ่มเติม
หรือไม่ เชิญครับ

ที่ประชุม

ประธานกรรมการฯ

เห็นด้วย

ต่อไปผมขอให้เลขานุการชี้แจงรายละเอียดสรุปผลการติดตามและประเมินผลแผนบริหารจัดการความเสี่ยงตามที่สำนัก กองต่างๆ ได้รวบรวมให้ เชิญครับ

กรรมการและเลขานุการ

(เอกสารปรากฏตามแนบท้ายรายการประชุม)

ประธานกรรมการฯ

ขอบคุณมากครับ ผมคิดว่าโครงการดังกล่าวเหมาะสมที่จะนำมาบรรจุในแผนบริหารจัดการความเสี่ยงอย่างมากครับ เนื่องจากพบปัญหาที่เกิดขึ้นจากการดำเนินการโครงการในปีที่ผ่านมาบ่อยครั้งจากประชาชนหรือไม่ก็หน่วยงานอื่นในตำบล ไม่ว่าจะเป็นในเรื่องของงบประมาณ กลุ่มเป้าหมาย ขั้นตอนของกิจกรรมโครงการ รวมไปถึงสถานที่ที่จัดโครงการ ซึ่งเราจะทราบได้จากแบบประเมินที่ผู้เข้าร่วมโครงการได้แสดงความคิดเห็น ในบางครั้งเจ้าของโครงการและส่วนราชการที่รับผิดชอบอาจจะมีการแก้ไขปัญหาไม่ตรงจุด หรือการแก้ไขในบางเรื่องอาจจะกระทบในเรื่องของการตัดสินใจของผู้บริหาร

ในครั้งนี้นี้ผมคิดว่า เป็นโอกาสดีที่เราจะได้มาร่วมกันส่งเสริมและแก้ไขโครงการต่างๆ เหล่านี้ให้ดีขึ้นมีประโยชน์และเกิดความพึงพอใจกับประชาชนในพื้นที่ให้มากที่สุด ขอขอบคุณครับ

นางสาวสุภาวดี สังข์กลาง
กรรมการและเลขานุการ

ขอบคุณค่ะ มีท่านใดจะเพิ่มเติมอีกหรือไม่คะ

ที่ประชุม

ไม่มี

ระเบียบวาระที่ ๕

นายมานะชัย สุนันดา
ประธานกรรมการฯ

เรื่องอื่นๆ

วาระที่ ๕ เรื่องอื่นๆ มีท่านใดในที่ประชุมต้องการแจ้งหรือเสนอความคิดเห็นเพิ่มเติมเชิญได้ครับ

ที่ประชุม

ไม่มี

นายมานะชัย สุนันดา
ประธานกรรมการ

หากไม่มีท่านใดจะเสนอ ผมขอปิดการประชุม ครับ

ปิดประชุมเวลา

๑๐.๔๐ น.

ผู้จดยานกรรมการประชุม

(นางสาวสุภาวดี สังข์กลาง)

นักจัดการงานทั่วไปชำนาญการ



ผู้ตรวจรายงานการประชุม

(นางสาวกิติมาภรณ์ คงชาญแพทย์)
หัวหน้าสำนักปลัด

สืบทำรวจโท



ผู้ตรวจรายงานการประชุม

(สิริศักดิ์ หอมรีน)
ปลัดองค์การบริหารส่วนตำบลวังม่วง



บันทึกข้อความ

ส่วนราชการ...สำนักปลัด...องค์การบริหารส่วนตำบลวังม่วง โทร. ๐-๓๖๗๓-๐๖๙๑

ที่ สบ ๗๒๗๐๑ / ๑๑๕ วันที่ 15 พฤศจิกายน ๒๕๖๘

เรื่อง ขอเชิญประชุมคณะกรรมการติดตามประเมินผลการบริหารจัดการความเสี่ยงและทบทวนแผนการบริหารจัดการความเสี่ยง ประจำปีงบประมาณ พ.ศ. ๒๕๖๘ (รอบ ๑๒ เดือน)

เรียน ปลัดองค์การบริหารส่วนตำบลวังม่วง / หัวหน้าสำนักปลัด / ผู้อำนวยการกองคลัง / ผู้อำนวยการกองช่าง / ผู้อำนวยการกองการศึกษา และเจ้าหน้าที่ที่เกี่ยวข้องงานบริหารจัดการความเสี่ยงทุกส่วน

ตามพระราชบัญญัติวินัยการเงินการคลังของรัฐ พ.ศ.๒๕๖๑ และหลักเกณฑ์ปฏิบัติการบริหารจัดการความเสี่ยงที่กระทรวงการคลังกำหนด ที่บัญญัติให้หน่วยงานของรัฐจัดให้มีการตรวจสอบภายใน การควบคุมภายในและการบริหารจัดการความเสี่ยง โดยให้ถือปฏิบัติตามมาตรฐานและหลักเกณฑ์ที่กระทรวงการคลังกำหนด และหนังสือกระทรวงการคลังที่ กค ๐๔๐๙.๔/ว๒๓ ลงวันที่ ๑๙ มีนาคม ๒๕๖๒ เรื่อง หลักเกณฑ์กระทรวงการคลังว่าด้วยมาตรฐานและหลักเกณฑ์ปฏิบัติการบริหารจัดการความเสี่ยงสำหรับหน่วยงานของรัฐ พ.ศ. ๒๕๖๒ และหนังสือที่ มท ๐๘๐๕.๒/ว๓๔๑๒ ลงวันที่ ๑๘ สิงหาคม ๒๕๖๖ เรื่อง ชักซ้อมแนวทางในการจัดทำรายงานการบริหารจัดการความเสี่ยงขององค์กรปกครองส่วนท้องถิ่น ตามหลักเกณฑ์กระทรวงการคลังว่าด้วยมาตรฐานและหลักเกณฑ์ปฏิบัติการบริหารจัดการความเสี่ยงสำหรับหน่วยงานของรัฐ พ.ศ. ๒๕๖๒ และที่แก้ไขเพิ่มเติม นั้น

เพื่อให้การติดตามประเมินผลการบริหารจัดการความเสี่ยงและทบทวนแผนการบริหารจัดการความเสี่ยง เป็นไปด้วยความเรียบร้อยถูกต้องเกิดประสิทธิผลตามหลักเกณฑ์ที่กำหนด จึงเรียนเชิญคณะกรรมการติดตามและประเมินผลแผนบริหารจัดการความเสี่ยง เข้าร่วมประชุมการติดตามประเมินผลการบริหารจัดการความเสี่ยงและทบทวนแผนการบริหารจัดการความเสี่ยง ประจำปีงบประมาณ พ.ศ.๒๕๖๘ (รอบ ๑๒ เดือน) ในวันที่ ๗ ธันวาคม พ.ศ.๒๕๖๘ เวลา ๑๐.๐๐ น. เป็นต้นไป ณ ห้องประชุมองค์การบริหารส่วนตำบลวังม่วง (ชั้น ๒ ฝั่งห้องกองช่าง) รายละเอียดตามระเบียบวาระการประชุมที่แนบมาพร้อมนี้

จึงเรียนมาเพื่อโปรดทราบและเข้าร่วมประชุมตามวัน เวลา ดังกล่าว

(นางสาวสุภาวดี สังข์กลาง)
นักจัดการงานทั่วไปชำนาญการ

- ความเห็นของหัวหน้าสำนักปลัด

(นางสาวกิติมาภรณ์ คงชาญแพทย์)
หัวหน้าสำนักปลัด

/ความเห็น...

ที่ สบ.๗๒๗๑๑ / ๑๑๔ วันที่ ๒๖ พฤศจิกายน ๒๕๖๘

เรื่อง ขอเชิญประชุมคณะกรรมการติดตามประเมินผลการบริหารจัดการความเสี่ยงและทบทวนแผนการบริหารจัดการความเสี่ยง ประจำปีงบประมาณ พ.ศ. ๒๕๖๘ (รอบ ๑๒ เดือน)

-๒-

- ความเห็นของปลัดองค์การบริหารส่วนตำบลวังม่วง

สibtารวจโท

(สิริศักดิ์ หอมรีน)

ปลัดองค์การบริหารส่วนตำบลวังม่วง

- ความเห็นของนายกองค์การบริหารส่วนตำบลวังม่วง

(✓) ทราบ/แจ้งคณะกรรมการติดตามและประเมินผลแผนบริหารจัดการความเสี่ยง เข้าร่วมประชุม

สibtารวจโท

(สิริศักดิ์ หอมรีน)

ปลัดองค์การบริหารส่วนตำบลวังม่วง ปฏิบัติหน้าที่
นายกองค์การบริหารส่วนตำบลวังม่วง



แผนการบริหารจัดการความเสี่ยง
ประจำปีงบประมาณ พ.ศ. ๒๕๖๘

องค์การบริหารส่วนตำบลวังม่วง
อำเภอวังม่วง จังหวัดสระบุรี

คำนำ

ด้วยพระราชบัญญัติวินัยการเงินการคลังของรัฐ พ.ศ. ๒๕๖๑ มีผลบังคับใช้เมื่อวันที่ ๒๐ เมษายน ๒๕๖๑ โดยมาตรา “บัญญัติให้หน่วยงานของรัฐจัดให้มีการตรวจสอบภายใน การควบคุมภายใน และการบริหารจัดการความเสี่ยง” โดยให้ถือปฏิบัติตามมาตรฐานและหลักเกณฑ์ที่กระทรวงการคลังกำหนด และกระทรวงการคลังได้กำหนดหลักเกณฑ์กระทรวงการคลังว่าด้วยมาตรฐานและหลักเกณฑ์ปฏิบัติการบริหารสำหรับหน่วยงานของรัฐ พ.ศ. ๒๕๖๒ มีผลบังคับใช้ตั้งแต่วันที่ ๑ ตุลาคม ๒๕๖๒ โดยองค์กรปกครองส่วนท้องถิ่นถือเป็นหน่วยงานของรัฐตามหลักเกณฑ์นี้

องค์การบริหารส่วนตำบลวังม่วง จึงได้จัดทำแผนการบริหารจัดการความเสี่ยง ประจำปีงบประมาณ พ.ศ. ๒๕๖๗ เพื่อใช้เป็นกรอบหรือแนวทางพื้นฐานในการติดตามประเมินผล รวมทั้งการรายงานผลเกี่ยวกับการบริหารจัดการความเสี่ยง อันจะทำให้เกิดความเชื่อมั่นอย่างสมเหตุสมผลต่อผู้ที่เกี่ยวข้องทุกฝ่าย และการบริหารงานขององค์การบริหารส่วนตำบลวังม่วงสามารถบรรลุตามวัตถุประสงค์ที่กำหนดไว้อย่างมีประสิทธิภาพ

องค์การบริหารส่วนตำบลวังม่วง
ธันวาคม ๒๕๖๘

สารบัญ

	หน้า
บทที่ ๑ บทนำ	
๑. หลักการและเหตุผล	๑
๒. วัตถุประสงค์ของการบริหารจัดการความเสี่ยง	๑
๓. เป้าหมาย	๑
๔. นิยามและคำจำกัดความของการบริหารความเสี่ยง	๒
๕. ประโยชน์ของการบริหารความเสี่ยง	๓
บทที่ ๒ สภาพทั่วไปและข้อมูลพื้นฐาน	
๑. ด้านกายภาพ	๕
๒. ด้านการเมืองการปกครอง	๗
๓. สภาพทางสังคม	๗
๔. ระบบบริการพื้นฐาน	๙
๕. ระบบเศรษฐกิจ	๑๑
๖. ยุทธศาสตร์ วิสัยทัศน์ พันธกิจ และจุดมุ่งหมายเพื่อพัฒนาตำบล	๑๗
๗. โครงสร้างส่วนราชการภายใน	๑๘
บทที่ ๓ การบริหารจัดการความเสี่ยงขององค์การบริหารส่วนตำบลวังม่วง	
๑. แนวทางการบริหารความเสี่ยง	๒๔
๒. คณะทำงานบริหารความเสี่ยง	๒๔
๓. กระบวนการบริหารความเสี่ยง	๒๖-๓๕
๔. แผนบริหารจัดการความเสี่ยงประจำปีงบประมาณ พ.ศ. ๒๕๖๘ ขององค์การบริหารส่วนตำบลวังม่วง	๓๖-๔๑
๕. ตารางแสดงการวิเคราะห์ การระบุและประเมินความเสี่ยง (แบบ RM-๑)	๔๒-๔๖
๖. การตอบสนองความเสี่ยงและแผนบริหารจัดการความเสี่ยง (แบบ RM-๒)	๔๗-๕๐
บทที่ ๔ การติดตามผลการบริหารจัดการความเสี่ยง ประจำปีงบประมาณ พ.ศ. ๒๕๖๘	
การติดตามผลการบริหารจัดการความเสี่ยง ประจำปีงบประมาณ พ.ศ. ๒๕๖๘	
ภาคผนวก	
- คำสั่งองค์การบริหารส่วนตำบลวังม่วง ที่ ๔๓๑/๒๕๖๗ เรื่อง แต่งตั้งคณะกรรมการ การบริหารจัดการความเสี่ยง ประจำปีงบประมาณ พ.ศ. ๒๕๖๘	
- คำสั่งองค์การบริหารส่วนตำบลวังม่วง ที่ ๔๓๒/๒๕๖๖ เรื่อง แต่งตั้งคณะทำงาน บริหารจัดการความเสี่ยง ประจำปีงบประมาณ พ.ศ. ๒๕๖๘	

บทที่ ๑ บทนำ

๑. หลักการและเหตุผล

ด้วยพระราชบัญญัติวินัยการเงินการคลังของรัฐ พ.ศ. ๒๕๖๑ มาตรา ๗๙ บัญญัติให้หน่วยงานของรัฐจัดให้มีการตรวจสอบภายใน การควบคุมภายใน และการบริหารจัดการความเสี่ยง โดยให้ถือปฏิบัติตามมาตรฐานและหลักเกณฑ์ที่กระทรวงการคลังกำหนด ซึ่งกระทรวงการคลังได้กำหนดหลักเกณฑ์กระทรวงการคลังว่าด้วยมาตรฐานและหลักเกณฑ์ปฏิบัติการบริหารจัดการความเสี่ยงสำหรับหน่วยงานของรัฐ พ.ศ. ๒๕๖๒ ขึ้น เพื่อให้หน่วยงานของรัฐจัดให้มีการบริหารจัดการความเสี่ยง เพื่อให้การดำเนินงานบรรลุวัตถุประสงค์ตามยุทธศาสตร์ที่หน่วยงานของรัฐกำหนดไว้

การบริหารความเสี่ยงเป็นเครื่องมือทางกลยุทธ์ที่สำคัญตามหลักการกำกับดูแลกิจการที่ดี ที่จะช่วยให้การบริหารงานและการตัดสินใจด้านต่าง ๆ เพราะภายใต้สภาวะการดำเนินงานทุกหน่วยงาน ล้วนมีความเสี่ยงซึ่งเป็นความไม่แน่นอนที่อาจจะส่งผลกระทบต่อการทำงานหรือเป้าหมายของหน่วยงาน จึงจำเป็นต้องมีการบริหารจัดการความเสี่ยง โดยการระบุความเสี่ยงว่ามีปัจจัยใดบ้างที่กระทบต่อการดำเนินงานหรือเป้าหมายของหน่วยงานวิเคราะห์ความเสี่ยงจากโอกาสและผลกระทบที่เกิดขึ้น จัดลำดับความสำคัญของความเสี่ยง กำหนดแนวทางในการจัดการความเสี่ยง เพื่อลดความสูญเสียและโอกาสที่จะทำให้เกิดความเสียหายแก่หน่วยงาน

ดังนั้น องค์การบริหารส่วนตำบลวังม่วง จึงได้จัดทำแผนการบริหารจัดการความเสี่ยง ประจำปีงบประมาณ พ.ศ. ๒๕๖๗ ขึ้น สำหรับใช้เป็นแนวทางในการบริหารปัจจัยและควบคุมกิจกรรม รวมทั้งกระบวนการดำเนินงานต่างๆ เพื่อลดมูลเหตุที่จะทำให้เกิดความเสียหาย ให้ระดับของความเสี่ยงและผลกระทบที่จะเกิดขึ้นในอนาคตอยู่ในระดับที่สามารถยอมรับ ควบคุม และตรวจสอบได้

๒. วัตถุประสงค์ของแผนการบริหารจัดการความเสี่ยง

๑. เพื่อให้ผู้บริหารและพนักงานองค์การบริหารส่วนตำบล เข้าใจหลักการและกระบวนการบริหารความเสี่ยงขององค์การบริหารส่วนตำบลวังม่วง

๒. เพื่อให้มีการปฏิบัติตามกระบวนการบริหารความเสี่ยงขององค์การบริหารส่วนตำบลวังม่วง อย่างเป็นระบบและต่อเนื่อง

๓. เพื่อใช้เป็นเครื่องมือในการบริหารความเสี่ยงขององค์การบริหารส่วนตำบลวังม่วง

๔. เพื่อลดโอกาสและผลกระทบของความเสี่ยงที่จะเกิดขึ้นต่อการดำเนินงานที่ส่งผลกระทบต่อไม่บรรลุวัตถุประสงค์และเป้าหมายของโครงการ

๓. เป้าหมาย

๑. ผู้บริหารและพนักงานองค์การบริหารส่วนตำบล มีความรู้ความเข้าใจเรื่องการบริหารความเสี่ยง เพื่อนำไปใช้ในการดำเนินงานตามยุทธศาสตร์และแผนการดำเนินงานประจำปี ให้บรรลุตามวัตถุประสงค์และเป้าหมายที่กำหนดไว้

๒. ผู้ปฏิบัติงาน สามารถระบุความเสี่ยง วิเคราะห์ความเสี่ยง ประเมินความเสี่ยง และจัดการความเสี่ยงให้อยู่ในระดับที่ยอมรับได้

๓. สามารถนำแผนการบริหารจัดการความเสี่ยงไปใช้ในการปฏิบัติงานได้

๔. การบริหารจัดการความเสี่ยงถูกกำหนดขึ้นอย่างเหมาะสม ครอบคลุมทุกกิจกรรมในองค์การบริหารส่วนตำบลวิ้งม่วง

๔. คำนิยามและคำจำกัดความของการบริหารความเสี่ยง

การบริหารความเสี่ยง หมายถึง กระบวนการบริหารปัจจัยและควบคุมกิจกรรมอย่างเป็นระบบ ในการระบุความเสี่ยง การวิเคราะห์ความเสี่ยง การจัดลำดับความเสี่ยง ประเมินกิจกรรมควบคุมภายในหรือการจัดการที่มีอยู่ และการกำหนดมาตรการในการวางแผนบริหารความเสี่ยง เพื่อให้ระดับความเสี่ยงและผลกระทบลดลงให้อยู่ในระดับที่ยอมรับได้ โดยคำนึงถึงการบรรลุเป้าหมาย / วัตถุประสงค์ตามภารกิจ

ความเสี่ยง หมายถึง เหตุการณ์/การกระทำใดๆ ที่อาจเกิดขึ้นภายใต้สถานการณ์ที่ไม่แน่นอน และจะส่งผลกระทบต่อหรือสร้างความเสียหาย (ทั้งที่เป็นตัวเงินและไม่เป็นตัวเงิน) หรือก่อให้เกิดความล้มเหลวหรือลดโอกาสที่จะบรรลุเป้าหมายตามภารกิจหลักที่กำหนด

การระบุความเสี่ยง หมายถึง การระบุเสี่ยง / สาเหตุของความเสี่ยงที่มีผลกระทบต่อเป้าหมาย / วัตถุประสงค์ตามภารกิจ โดยพิจารณาจากแหล่งที่มาของความเสี่ยง ทั้งจากปัจจัยภายในและปัจจัยภายนอกองค์กรทุกด้าน เช่น ด้านการดำเนินงาน ด้านการเงิน ด้านกฎหมาย เป็นต้น

การวิเคราะห์และประเมินความเสี่ยง หมายถึง การวิเคราะห์หาสาเหตุ / ปัจจัย และผลกระทบของความเสี่ยง โดยประเมินจากโอกาสที่จะเกิดความเสี่ยง และผลกระทบของความเสี่ยง (ความรุนแรง / ความเสียหายทั้งที่เป็นตัวเงินและไม่เป็นตัวเงิน) โดยอาจพิจารณาถึงผลกระทบทางด้านชื่อเสียงขององค์กร ด้านผู้รับบริการด้านบุคลากร ด้านเวลา ด้านความสำเร็จของงาน / กิจกรรม / โครงการ เพื่อจัดลำดับความสำคัญของความเสี่ยงว่าอยู่ในระดับใด

ระดับความเสี่ยง หมายถึง ค่าของความเสี่ยงที่ได้จากการประเมินโอกาสและผลกระทบของแต่ละปัจจัยเสี่ยง

ลำดับความเสี่ยง หมายถึง ค่าของความเสี่ยงที่ได้จากการประเมินโอกาสและผลกระทบของแต่ละปัจจัยเสี่ยง มาจัดลำดับความสำคัญ เพื่อนำมาจัดทำแผนการจัดการความเสี่ยง

ความเสี่ยงที่ยอมรับได้ หมายถึง ความเสี่ยงที่ยอมรับให้มีความเสี่ยงได้ เพราะต้นทุนการจัดการความเสี่ยงสูง อาจไม่คุ้มกับผลประโยชน์ที่อาจจะเกิดขึ้น หรือเป็นความเสี่ยงที่มีสาเหตุจากปัจจัยภายนอก ที่อยู่นอกเหนือการควบคุม และไม่อาจเลือกใช้วิธีอื่นได้

ความเสี่ยงที่เหลือนอยู่ หมายถึง ความเสี่ยงที่ยังคงเหลืออยู่ภายหลังจากที่ได้มีการจัดวางกิจกรรมควบคุมภายในและการจัดการความเสี่ยงแล้ว

แผนบริหารความเสี่ยง หมายถึง แผนที่ส่วนราชการกำหนดขึ้นเพื่อใช้ในการกำหนดระบบการบริหารปัจจัยและควบคุมกิจกรรม รวมทั้งกระบวนการดำเนินการต่างๆ โดยลดมูลเหตุของแต่ละโอกาสที่จะทำให้เกิดความเสียหาย เพื่อให้ระดับของความเสี่ยงและผลกระทบที่จะเกิดขึ้นในอนาคตอยู่ในระดับที่สามารถยอมรับได้ ประเมินได้ ควบคุมได้ และตรวจสอบได้อย่างมีระบบ

ความเสี่ยงโครงการ หมายถึง ความไม่แน่นอนของเหตุการณ์ที่หากเกิดขึ้นจะส่งผลกระทบต่อ การบรรลุตามเป้าประสงค์ของโครงการ

การบริหารความเสี่ยงโครงการ หมายถึง กระบวนการบริหารงานโครงการที่มีระบบและขั้นตอนของการระบุความเสี่ยง การประเมินความเสี่ยง การวางแผนความเสี่ยง และการติดตามความเสี่ยง ในการสนับสนุนการวางแผนและการดำเนินโครงการให้คำนึงถึงความเสี่ยงและแนวทางการบริหารความเสี่ยงได้อย่างเป็นระบบ เหมาะสมกับทรัพยากรที่องค์กรมี และส่งผลให้โครงการนั้นสามารถดำเนินงานได้อย่างต่อเนื่องและบรรลุผลตามเป้าประสงค์ที่ได้วางไว้

ปัจจัยเสี่ยง หมายถึง ต้นเหตุหรือสาเหตุที่มาของความเสี่ยงที่จะทำให้ไม่บรรลุวัตถุประสงค์ที่กำหนดไว้ โดยต้องระบุได้ด้วยว่าเหตุการณ์นั้นจะเกิดที่ไหน เมื่อใด และเกิดขึ้นได้อย่างไร และทำไม ทั้งนี้สาเหตุของความเสี่ยงที่ระบุควรเป็นสาเหตุที่แท้จริง เพื่อที่จะได้วิเคราะห์และกำหนดมาตรการลดความเสี่ยงในภายหลังได้อย่างถูกต้อง

๕. ประโยชน์ของการบริหารความเสี่ยง

๑. เป็นการสร้างฐานข้อมูลความเสี่ยงที่มีประโยชน์ต่อการบริหารและการดำเนินงาน องค์กรการบริหารส่วนตำบลวังม่วง การบริหารความเสี่ยงจะเป็นแหล่งข้อมูลสำหรับผู้บริหารในการตัดสินใจด้านต่างๆ เนื่องจากการบริหารความเสี่ยงเป็นการดำเนินการที่ตั้งอยู่บนสมมุติฐานในการตอบสนองต่อวัตถุประสงค์ หรือ เป้าหมายและภารกิจขององค์กร

๒. ช่วยสะท้อนให้เห็นภาพรวมของความเสี่ยงได้ทั้งหมด การบริหารความเสี่ยงจะทำให้บุคลากรภายในองค์กรการบริหารส่วนตำบลวังม่วงมีความเข้าใจถึงวัตถุประสงค์หรือเป้าหมายและภารกิจหลักขององค์กรและตระหนักถึงความเสี่ยงทั้งหมดที่อาจส่งผลกระทบต่อองค์การบริหารส่วนตำบลทับใต้ได้อย่างถูกต้อง ครบถ้วน ซึ่งครอบคลุมความเสี่ยงที่มีสาเหตุทั้งจากปัจจัยภายในและปัจจัยภายนอก

๓. เป็นเครื่องมือสำคัญในการบริหารงาน การบริหารความเสี่ยงเป็นเครื่องมือที่ช่วยให้ ผู้บริหารสามารถมั่นใจได้ว่า ความเสี่ยงได้รับการจัดการอย่างถูกต้อง เหมาะสม และทันเวลา รวมทั้งเป็น เครื่องมือที่สำคัญของผู้บริหารในการบริหารงาน และการตัดสินใจในด้านต่างๆ เช่น การกำหนดกลยุทธ์ การจัดสรรงบประมาณ การวางแผนการเงินและการดำเนินงานตามแผน ฯลฯ ให้เป็นไปตามวัตถุประสงค์ หรือเป้าหมาย

๔. ช่วยให้การบริหารงานและจัดสรรทรัพยากรเป็นไปอย่างเหมาะสม มีประสิทธิภาพและประสิทธิผลโดยพิจารณาถึงระดับความเสี่ยงในแต่ละหน่วยงาน ส่วนราชการ งาน โครงการ กิจกรรม และการเลือกใช้มาตรการในการบริหารความเสี่ยงอย่างถูกต้อง เหมาะสม โดยคำนึงถึงต้นทุนและผลประโยชน์ที่จะได้รับ สร้างภูมิคุ้มกันที่ดีให้กับการบริหารงานขององค์การบริหารส่วนตำบลวังม่วง โดยการเตรียมตัวให้พร้อมที่จะเผชิญผลกระทบและการเปลี่ยนแปลงด้านต่างๆ ที่อาจเกิดขึ้นทั้งจากภายในและภายนอกได้อย่างพอประมาณ และมีเหตุมีผล คือ การทบทวนมาตรการควบคุมและการจัดการความเสี่ยงปัจจุบัน การวิเคราะห์โอกาสและผลกระทบที่อาจเกิดขึ้น รวมทั้งการจัดระดับความเสี่ยง เพื่อนำผลที่ได้มาพิจารณาความสัมพันธ์ระหว่างโอกาสที่จะเกิดความเสี่ยงและผลกระทบ และทำการคำนวณระดับความรุนแรงของความเสี่ยง โดยนำระดับความรุนแรงที่ได้จากการคำนวณมาเปรียบเทียบกับระดับความรุนแรงที่ยอมรับได้ ซึ่งกำหนดระดับความรุนแรงที่ยอมรับได้เป็น ๒ ระดับ ตามประเภทของปัจจัยเสี่ยง ดังนี้

- ปัจจัยเสี่ยงจากภายใน กำหนดระดับความรุนแรงที่ยอมรับได้ อยู่ที่ระดับน้อยกว่าหรือเท่ากับ ๙

- ปัจจัยเสี่ยงจากภายนอก กำหนดระดับความรุนแรงที่ยอมรับได้ อยู่ที่ระดับน้อยกว่าหรือ

เท่ากับ ๑๖

และนำผลการประเมินมากำหนดเป็นแผนภูมิความเสี่ยง ตามแบบฟอร์มแผนภูมิความเสี่ยง และทำการประเมินและกำหนดกลยุทธ์ในการจัดการความเสี่ยง เพื่อจัดทำแผนบริหารความเสี่ยงประจำปีงบประมาณ

บทที่ ๒ สภาพทั่วไปและข้อมูลพื้นฐาน

๑. ด้านกายภาพ

๑.๑ ที่ตั้งของหมู่บ้านหรือชุมชนหรือตำบล (แผนที่ประกอบ)

- ตั้งอยู่เลขที่ ๒๓ หมู่ที่ ๕ ตำบลวังม่วง อำเภอวังม่วง จังหวัดสระบุรี อยู่ห่างทิศตะวันออกของอำเภอวังม่วง ห่างจากที่ว่าการอำเภอวังม่วงประมาณ ๓.๑ กิโลเมตร

- เนื้อที่ทั้งหมดประมาณ ๙๕.๙๗ ตารางกิโลเมตร หรือประมาณ ๕๙,๙๘๐ ไร่ พื้นที่ส่วนใหญ่เป็นที่ราบ และมีอาณาเขตติดต่อ ดังนี้

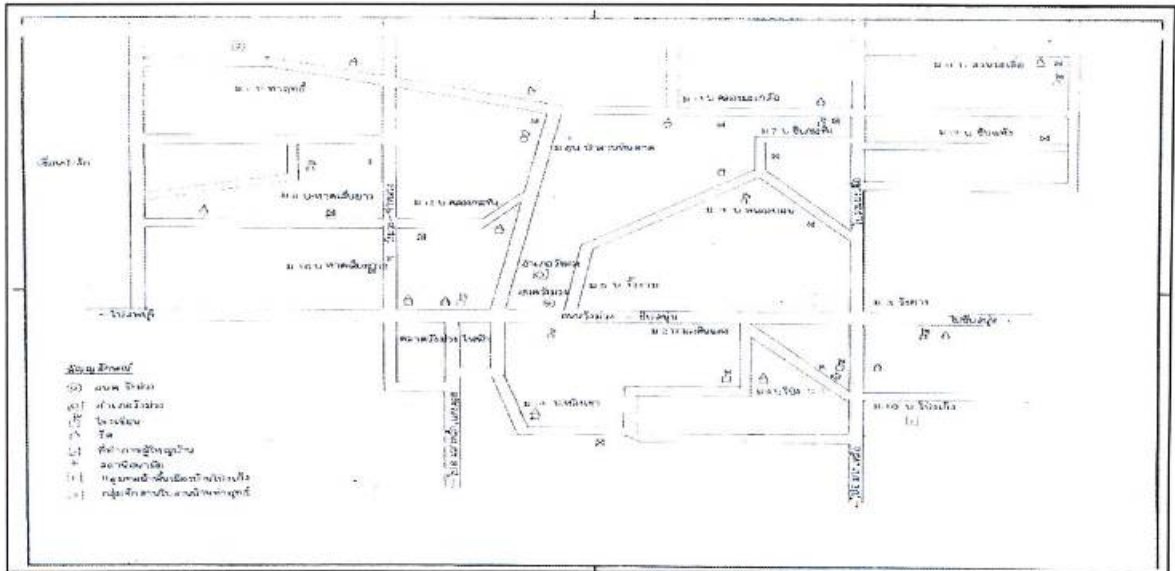
ทิศตะวันออก	ติดต่อกับ ตำบลซับสนุ่น อำเภอมวกเหล็ก จังหวัดสระบุรี
ทิศตะวันตก	ติดต่อกับ ตำบลคำพราน อำเภอวังม่วง จังหวัดสระบุรี
ทิศใต้	ติดต่อกับ ตำบลคำพราน อำเภอวังม่วง จังหวัดสระบุรี และตำบลหนองย่างเสือ อำเภอมวกเหล็ก จังหวัดสระบุรี
ทิศเหนือ	ติดต่อกับ ตำบลมะนาวหวาน, ตำบลน้ำสุด, ตำบลห้วยขุนราม อำเภอพัฒนานิคม จังหวัดลพบุรี

- จำนวนหมู่บ้านมีทั้งหมด ๑๗ หมู่บ้าน ได้แก่

หมู่ที่ ๑ บ้านท่าฤทธิ	หมู่ที่ ๙ บ้านหนองบอน
หมู่ที่ ๒ บ้านมอดินแดง	หมู่ที่ ๑๐ บ้านโป่งแก้ง
หมู่ที่ ๓ บ้านวังยาง	หมู่ที่ ๑๑ บ้านสวนมะเดื่อ
หมู่ที่ ๔ บ้านโป่งตะขบ	หมู่ที่ ๑๒ บ้านคลองกระทิง
หมู่ที่ ๕ บ้านจ้วงาม	หมู่ที่ ๑๓ บ้านคลองมะเกลือ
หมู่ที่ ๖ บ้านป่าลานหินดาด	หมู่ที่ ๑๔ บ้านหลังเขา
หมู่ที่ ๗ บ้านซับกระทิง	หมู่ที่ ๑๕ บ้านท่อนิ่ง
หมู่ที่ ๘ บ้านหาดเล็บบยาว	หมู่ที่ ๑๖ บ้านหาดเล็บบยาว ๒
	หมู่ที่ ๑๗ บ้านซับแห้ง

- จำนวนหมู่บ้านที่เต็มทั้งหมู่บ้าน คือ หมู่ที่ ๑-๔ และหมู่ที่ ๖-๑๗ และจำนวนหมู่บ้านที่อยู่ในเขตบางส่วน คือ หมู่ที่ ๕ (คาบเกี่ยวอยู่ในเขตเทศบาลตำบลวังม่วง)

แผนที่ตำบลวังม่วง



๑.๒ ลักษณะภูมิประเทศ

ลักษณะภูมิประเทศ ตำบลวังม่วง มีพื้นที่ส่วนใหญ่เป็นที่ราบ พื้นที่ส่วนใหญ่ใช้ทำการเกษตรพืชไร่ เช่น ปลูกอ้อย ปลูกข้าวโพด ปลูกมันสำปะหลัง ปลูกทานตะวัน และมีพื้นที่ทางทิศเหนือและทิศตะวันตกติดกับเขื่อนป่าสักชลสิทธิ์

๑.๓ ลักษณะภูมิอากาศ

ลักษณะภูมิอากาศมีลักษณะร้อนชื้น อากาศเปลี่ยนแปลงไปตามฤดู ซึ่งมี ๓ ฤดู ดังนี้

ฤดูร้อน เริ่มตั้งแต่กลางเดือนมีนาคมไปจนถึงกลางเดือนพฤษภาคม อากาศร้อนและแห้งแล้ง แต่บางครั้งอาจมีอากาศเย็น บ้างครั้งเกิดพายุฝนฟ้าคะนองและลมกระโชกแรงจะมีอุณหภูมิระหว่าง ๓๕ - ๔๐ องศาเซลเซียส อากาศร้อนจัด

ฤดูฝน เริ่มตั้งแต่ต้นเดือนมิถุนายน ฝนตกมากในช่วงเดือน มิถุนายน - ตุลาคม แต่อาจเกิด “ช่วงฝนทิ้ง” ซึ่งอาจนานประมาณ ๑ - ๒ สัปดาห์หรือบางปีอาจเกิดขึ้นรุนแรงและมีฝนน้อยนานนับเดือน ในเดือนกรกฎาคม

ฤดูหนาว เริ่มตั้งแต่กลางเดือนพฤศจิกายนถึงเดือนกุมภาพันธ์ ในช่วงกลางเดือนตุลาคมหนาว ๑-๒ สัปดาห์ เป็นช่วงเปลี่ยนฤดูจากฤดูฝนเป็นฤดูหนาว อากาศแปรปรวนไม่แน่นอน อาจเริ่มมีอากาศเย็นหรืออาจยังมีฝนฟ้าคะนอง อากาศหนาวอุณหภูมิต่ำสุด ประมาณ ๑๕ องศา

๑.๔ ลักษณะของดิน

ลักษณะดินโดยทั่วไปเป็นดินร่วน ประมาณ ๗๕ % ดินลูกรังประมาณ ๑๕ % ลักษณะดินในพื้นที่เป็นดินเหนียวประมาณ ๑๐ %

๑.๕ ลักษณะของแหล่งน้ำ

มีแหล่งน้ำที่ใช้สำหรับ อุปโภค-บริโภค เป็นแหล่งน้ำที่เกิดขึ้นตามธรรมชาติ และ อบต.วังม่วง ได้ดำเนินการปรับปรุงก่อสร้างขึ้นใหม่เพื่อเพียงพอกับการอุปโภคและบริโภคของประชาชน ดังนี้

แหล่งน้ำ	จำนวน (แห่ง)	หมายเหตุ
ห้วย	๔	
คลอง	๗	
สระน้ำ	๑๗	
ฝาย, ทำนบ	๑๓	
บ่อบาดาล	๔๕	
ประปาชนบท (หมู่บ้าน)	๓๙	
บ่อน้ำตื้น	๑๕	
ถังเก็บน้ำ คสล.แบบ ฝ.๓๓ และ ฝ.๙๙	๑๒	
ถังเก็บน้ำ คสล.ขนาดบรรจุ ๒๐ ลบ.ม.	๑๘	
ระบบประปาถังแชมเปญ ความจุ ๑๕ ลบ.ม.	๗๓	

๑.๖ ลักษณะของไม้และป่าไม้

ในเขตตำบลวังม่วงมีที่สาธารณะ จำนวน ๑๐๑ ไร่ ๑ งาน มีป่าไม้ แต่มีต้นไม้ที่ชาวบ้านปลูก ลักษณะของไม้เป็นไม้ยืนต้น ผลัดใบ

๒. ด้านการเมือง/การปกครอง

อบต.วังม่วงได้จัดตั้งหมู่บ้าน มีทั้งหมด ๑๗ หมู่บ้าน แต่ละหมู่บ้านจะมีสมาชิกสภาองค์การบริหารส่วนตำบลวังม่วง จำนวน ๑ คน รวมทั้งหมด ๑๗ คน ประชาชนให้ความร่วมมือด้านการเลือกตั้งเป็นอย่างดี เช่น การลงประชามติเมื่อวันที่ ๒๘ พฤศจิกายน พ.ศ. ๒๕๖๔ ประชาชนมาใช้สิทธิออกเสียงประชามติ จำนวน ผู้มาใช้สิทธิออกเสียงประชามติ ๔,๘๒๗ คน จากผู้มีสิทธิออกเสียงทั้งสิ้น ๖,๓๐๙ คน คิดเป็นร้อยละ ๗๖.๕๑

๓. สภาพทางสังคม

๓.๑ การศึกษา

จากการสำรวจข้อมูลพื้นฐานพบว่า ประชากรไม่เคยได้รับการศึกษา จำนวน ๒๐๒ คน คิดเป็นร้อยละ ๓.๓๖ % ระดับอนุบาล/ศูนย์เด็กเล็ก จำนวน ๑๑๓ คน คิดเป็นร้อยละ ๑.๘๘ % ต่ำกว่าชั้นประถมศึกษา (ป.๔, ป.๗, ป.๖) จำนวน ๓๐๐ คน คิดเป็นร้อยละ ๔.๙๙ % จบชั้นประถมศึกษา (ป.๔, ป.๗, ป.๖) จำนวน ๒,๖๑๒ คน คิดเป็นร้อยละ ๔๓.๔๒ % มัธยมศึกษาตอนต้น (มศ. ๑-๓ หรือ ม.๑-๓) จำนวน ๑,๑๐๓ คน คิดเป็นร้อยละ ๑๘.๓๔ % มัธยมศึกษาตอนปลาย (มศ. ๔-๕ หรือ ม.๔-๖) จำนวน ๙๔๔ คน คิดเป็นร้อยละ ๑๕.๖๙ % อนุปริญญาหรือเทียบเท่า หรือ ปวส. จำนวน ๓๐๙ คน คิดเป็นร้อยละ ๕.๑๔ % ปริญญาตรีหรือเทียบเท่า จำนวน ๔๐๗ คน คิดเป็นร้อยละ ๖.๗๗ % สูงกว่าปริญญาตรี จำนวน ๒๕ คน คิดเป็นร้อยละ ๐.๔๒ %

๓.๒ สาธารณสุข

จากการสำรวจข้อมูลพื้นฐานพบว่า ประชาชนกรส่วนใหญ่มีสุขภาพที่ดี มีการคัดกรองสุขภาพให้กับประชาชนกลุ่มเสี่ยง โรคที่มักเกิดแก่ประชากรในชุมชน เช่นกัน ได้แก่ โรคความดัน เบาหวาน โรคเอดส์ โรคไข้เลือดออก มือ-ปาก-เท้าในเด็ก และโรคอื่นๆ อีกมาก มีสถิติเข้ารับการรักษาพยาบาล ปัญหาคือประชาชนบางรายไม่ยอมไปคัดกรองหรือตรวจสุขภาพประจำปี การแก้ไขปัญหา คือ องค์การบริหารส่วนตำบลและหน่วยงานสาธารณสุข โรงพยาบาล ได้จัดกิจกรรมร่วมมือกันรณรงค์ให้ประชาชนเห็นความสำคัญในเรื่องนี้ซึ่งก็ได้ผลในระดับหนึ่ง ประชาชนให้ความร่วมมือเป็นอย่างดี แต่ต้องเป็นการดำเนินการอย่างต่อเนื่องเป็นประจำทุกปี โดยร่วมมือกับโรงพยาบาลสาธารณสุขจัดกิจกรรมเพื่อแก้ไขปัญหา

(๑) หน่วยงานด้านสาธารณสุข

- โรงพยาบาลส่งเสริมสุขภาพตำบลในเขตพื้นที่ สังกัดกระทรวงสาธารณสุข จำนวน ๔ แห่ง เตียงคนไข้ จำนวน ๖ เตียง

- ศูนย์บริการสาธารณสุข จำนวน - แห่ง
- คลินิกเอกชน จำนวน - แห่ง

(๒) สถานการณ์/ปัญหาสุขภาพ

ลำดับที่	โรค ที่ต้องเฝ้าระวังทางด้านระบาดวิทยา
๑	โรคอุจจาระร่วง
๒	โรคระบบทางเดินอาหาร อาหารเป็นพิษ
๓	โรคไข้เลือดออก
๔	โรคปอดบวม
๕	โรคตาแดง
๖	โรคไวรัสโคโรนา (โควิด ๒๐๑๙)

๓.๓ อาชญากรรม

องค์การบริหารส่วนตำบลวังม่วงไม่มีเหตุอาชญากรรมเกิดขึ้น แต่มีเหตุการณ์ลักษณะมิจฉาชีพประชาชน และทำลายทรัพย์สินของราชการ ซึ่งองค์การบริหารส่วนตำบลวังม่วงก็ได้ดำเนินการป้องกันการเกิดเหตุดังกล่าว จากการสำรวจข้อมูลพื้นฐานพบว่า ส่วนมากครัวเรือนมีการป้องกันอุบัติภัยอย่างถูกวิธี มีความปลอดภัยในชีวิตและทรัพย์สิน มีการตั้งจุดตรวจประจำหมู่บ้านซึ่งมีทุกหมู่บ้าน จึงทำให้เหตุอาชญากรรมไม่มีเกิดขึ้นในพื้นที่ตำบลวังม่วงวิธีการแก้ปัญหาขององค์การบริหารส่วนตำบลวังม่วงที่สามารถดำเนินการได้ตามอำนาจหน้าที่และงบประมาณที่มีอยู่อย่างจำกัด คือการติดตั้งกล้องวงจรปิดในจุดที่เป็นที่สาธารณะ ติดตั้งสัญญาณไฟกระพริบทางร่วมทางแยก ทั้งนี้ได้ตั้งจุดตรวจ จุดสกัด จุดบริการ ในช่วงเทศกาลที่มีวันหยุดหลายวันเพื่ออำนวยความสะดวกให้กับประชาชน การขอความร่วมมือไปยังผู้นำ การขอกำลังจาก ตำรวจ ผู้นำ อปพร. เพื่อระงับเหตุไม่ให้เกิดความรุนแรง แต่จะไม่ให้เกิดขึ้นเลยยังเป็นปัญหาที่ปัจจุบันไม่สามารถที่จะแก้ไขได้ ทั้งที่มีการร่วมมือกันหลายฝ่าย

๓.๔ ยาเสพติด

ปัญหา ยาเสพติดในชุมชนของอบต.วังม่วง จากการที่ทางสถานีตำรวจภูธรวังม่วงได้ร่วมมือกับทางอำเภอวังม่วง และอบต.วังม่วง ในการค้นหาผู้เสพ ผู้ติดยาเสพติดเพื่อนำตัวมาบำบัดและฝึกอบรมอาชีพให้เพื่อลดปัญหาผู้ติดยาเสพติดในเขตตำบลวังม่วงนั้น และเมื่อเทียบกับพื้นที่อื่นถือว่าน้อย สืบเนื่องมาจากว่าได้รับความร่วมมือกับทางผู้นำ ประชาชน หน่วยงานของอบต.วังม่วงที่ช่วยสอดส่องดูแลอยู่เป็นประจำ การแก้ไขปัญหาของอบต.วังม่วง สามารถทำได้เฉพาะตามอำนาจหน้าที่เท่านั้น เช่น การรณรงค์ การประชาสัมพันธ์ การแจกเบาะแส การฝึกอบรมให้ความรู้ ถ้านอกเหนือจากอำนาจหน้าที่ ก็เป็นเรื่องของอำเภอหรือตำรวจแล้วแต่กรณี ทั้งนี้ อบต.วังม่วงก็ได้ให้ความร่วมมือมาโดยตลอด

๓.๕ การสังคมสงเคราะห์

องค์การบริหารส่วนตำบลวังม่วงได้ดำเนินการด้านสังคมสงเคราะห์ ดังนี้

๑. ดำเนินการจ่ายเบี้ยยังชีพให้กับผู้สูงอายุ ผู้พิการ และผู้ป่วยเอดส์
๒. รับลงทะเบียนและประสานโครงการเงินอุดหนุนเพื่อการเลี้ยงดูเด็กแรกเกิด
๓. ประสานการทำบัตรผู้พิการ
๔. ตั้งโครงการการจ้างนักเรียน/นักศึกษาทำงานช่วงปิดภาคเรียน
๕. ตั้งโครงการช่วยเหลือผู้ยากจน ยากไร้ รายได้น้อย และผู้ด้อยโอกาสไว้ที่พึง
๖. ตั้งโครงการปรับปรุงซ่อมแซมบ้านคนจน

๔. ระบบบริการพื้นฐาน

๔.๑ การคมนาคมขนส่ง

ในเขตตำบลวังม่วงมีเส้นทางคมนาคมในพื้นที่ อบต.วังม่วง ที่เป็นถนนลาดยางจำนวน ๒๑ เส้นทาง ถนนคอนกรีตเสริมเหล็ก จำนวน ๑๔ เส้นทาง ถนนหินคลุกจำนวน ๕ เส้นทาง ถนนลูกรังจำนวน ๔๑ เส้นทาง โดยผู้บริหารมีนโยบายที่จะดำเนินการก่อสร้างถนนคอนกรีตเสริมเหล็กทุกสาย ปัญหาคือ อบต.วังม่วงไม่สามารถดำเนินการได้ครบถ้วนเนื่องจากงบประมาณไม่เพียงพอต่อการดำเนินการ ปัจจุบัน อบต.วังม่วงมีเส้นทางคมนาคม ดังนี้

(๑) การคมนาคม การจราจร

เส้นทางคมนาคมที่เชื่อมต่อในเขต อบต.วังม่วงและพื้นที่ใกล้เคียงมีดังนี้

๑.๑) ทางหลวงแผ่นดิน

- หมายเลข ๒๐๙๘ มวกเหล็ก - อำเภอวังม่วง - ลำน้ำราชมัย
- หมายเลข ๔๐๐๕ สายหน้าอบต.วังม่วง - ชับสนุ่น
- หมายเลข ๒๒๗๓ มวกเหล็ก - อำเภอวังม่วง

๑.๒) สะพาน จำนวน ๕ สะพาน

๑.๓) การจัดการขนส่งมวลชน ประกอบด้วย

- รถโดยสารประจำทาง สายชับสนุ่นเหนือ - จังหวัดสระบุรี
- รถไฟ (รฟท.) สาย ไม่มี

๑.๔) ถนน

ถนนในความรับผิดชอบของกรมทางหลวง ,ทางหลวงชนบท						
จำนวน	๗	สาย	ระยะทาง	๒๗.๐๐๙	กม.	
สภาพถนน	คอนกรีต	จำนวน	๒	สาย	ระยะทาง	๒๗.๐๐๙
	ลูกรัง	จำนวน	-	สาย	ระยะทาง	-
	ลาดยาง	จำนวน	๕	สาย	ระยะทาง	๔๖.๖๙๐

ถนนของท้องถิ่น อบต.วังม่วง						
จำนวน	๕๒	สาย	ระยะทาง	๑๐.๕๕๙	กม.	
สภาพถนน	คอนกรีต	จำนวน	๑๑	สาย	ระยะทาง	๑๐.๕๕๙
	แอสฟัลท์ติก	จำนวน	๓๐	สาย	ระยะทาง	๗๗.๗๗๒
	หินคลุก	จำนวน	๒	สาย	ระยะทาง	๒.๓๘๐
	ลูกรัง	จำนวน	๑๘	สาย	ระยะทาง	๑๒.๙๘๐

๔.๒ การไฟฟ้า

การขยายเขตไฟฟ้า ปัจจุบันมีไฟฟ้าใช้ทุกครัวเรือน คิดเป็น ๙๐ เปอร์เซ็นต์ ปัญหาคือไฟฟ้าส่องสว่างทางหรือที่สาธารณะยังไม่สามารถดำเนินการครอบคลุมพื้นที่ได้ทั้งหมด เนื่องจากพื้นที่ในเขตตำบลวังม่วงมีพื้นที่กว้างมากทำให้มีความต้องการให้ติดตั้งไฟฟ้าส่องสว่างนั้นเยอะ อบต.วังม่วงดำเนินการตามความต้องการไฟฟ้ามากไปหาน้อยเป็นลำดับ การแก้ปัญหาคือ ประสานความร่วมมือกันในหลายๆ หน่วยงานเพื่อขออุดหนุนงบประมาณในการช่วยเหลือเช่น อบจ.สระบุรี เป็นต้น

๔.๓ การประปา

การประปา อบต.วังม่วงได้ดำเนินการก่อสร้างประปาหอดึงเหล็กรูปแฉมเปียให้กับหมู่บ้านภายในตำบลวังม่วง ซึ่งได้ก่อสร้างไปทั้งหมด จำนวน ๗๓ แห่ง โดยให้คณะกรรมการหมู่บ้านได้ดำเนินการบริหารจัดการระบบประปาหมู่บ้านเอง สามารถให้บริการได้ครอบคลุมทุกหลังคาเรือน คิดเป็น ๑๐๐ เปอร์เซ็นต์ ปัญหา คือ มีข้อร้องเรียนเรื่องน้ำประปาไม่พอใช้ในหน้าแล้งบ่อยครั้ง สาเหตุเนื่องจากเป็นน้ำในดินซึ่งเราไม่สามารถทราบปริมาณน้ำได้ว่ามีมากน้อยเพียงใด จะพอใช้ในหน้าแล้งหรือไม่ และเป็นท่อประปาเก่าเกิดการตกตะกอนของน้ำ และไม่มีแหล่งน้ำดิบในการผลิตประปา ประปาของอบต.วังม่วงยังไม่สามารถที่จะผลิตเป็นน้ำประปาสำหรับบริโภคได้ พื้นที่อยู่ใกล้เขื่อนป่าสักชลสิทธิ์ได้บริเวณใกล้แม่น้ำไม่สามารถเจาะน้ำประปาใช้ได้เลย การแก้ปัญหาคือ การขุดสระน้ำเพื่อกักเก็บน้ำไว้ทำระบบประปา เพื่อตอบสนองต่อความต้องการของประชาชนต่อไป ปัจจุบันประชาชนมีประปาใช้ ดังนี้

๔.๔ โทรศัพท์

ในปัจจุบันประชาชนส่วนใหญ่หันมาใช้โทรศัพท์เคลื่อนที่แทนโทรศัพท์บ้านหรือโทรศัพท์สาธารณะ การใช้โทรศัพท์เคลื่อนที่ หรือโทรศัพท์มือถือ (บ้างเรียกวิทยุโทรศัพท์) คืออุปกรณ์อิเล็กทรอนิกส์ที่ใช้ในการสื่อสารสองทางผ่านโทรศัพท์เคลื่อนที่ใช้คลื่นวิทยุในการติดต่อกับเครือข่ายโทรศัพท์มือถือโดยผ่านสถานีฐาน โดยเครือข่ายของโทรศัพท์เคลื่อนที่แต่ละผู้ให้บริการจะเชื่อมต่อกับเครือข่ายของโทรศัพท์บ้านและเครือข่ายโทรศัพท์เคลื่อนที่ของผู้ให้บริการอื่น โทรศัพท์เคลื่อนที่ที่มีความสามารถเพิ่มขึ้นในลักษณะคอมพิวเตอร์พกพาจะถูกกล่าวถึงในชื่อโทรศัพท์อัจฉริยะ

โทรศัพท์เคลื่อนที่ในปัจจุบันนอกจากความสามารถพื้นฐานของโทรศัพท์แล้ว ยังมีคุณสมบัติพื้นฐานของโทรศัพท์เคลื่อนที่ที่เพิ่มขึ้นมา เช่น การส่งข้อความสั้นเอสเอ็มเอส ปฏิทิน นาฬิกาปลุก ตารางนัดหมาย เกม การใช้งานอินเทอร์เน็ต บลูทูธ อินฟราเรด กล้องถ่ายภาพ เอ็มเอ็มเอส วิทยุ เครื่องเล่นเพลง และ จีพีเอส

๔.๕ โพรซีเจอร์หรือการสื่อสารหรือการขนส่งและวัสดุ ครุภัณฑ์

- ๑) องค์การบริหารส่วนตำบลวังม่วง อยู่ห่างจากที่ทำการไปรษณีย์วังม่วง ประมาณ ๓ กิโลเมตร
- ๒) องค์การบริหารส่วนตำบลวังม่วง อยู่ห่างจากบริษัท เจแอนด์ที เอ็กซ์เพรส จำกัด (J&T Express) สาขาวังม่วง ประมาณ ๓.๑ กิโลเมตร
- ๓) องค์การบริหารส่วนตำบลวังม่วงบริษัท อยู่ห่างจาก Flash Express (แฟลช เอ็กซ์เพรส) สาขาวังม่วง ประมาณ ๕.๓ กิโลเมตร

๕. ระบบเศรษฐกิจ

๕.๑ การเกษตร

ประชากรในเขต อบต.วังม่วง ร้อยละ ๘๐ ประกอบอาชีพเกษตรกรรม ผลผลิตทางการเกษตรที่สำคัญ ได้แก่ อ้อย มันสำปะหลัง ข้าวโพด ดังนี้

- การประกอบอาชีพของประชากร ได้แก่

- ๑) อาชีพเกษตรกรรม เช่น ปลูกอ้อย ข้าวโพด ทานตะวัน พืชตระกูลถั่ว มันสำปะหลัง เป็นต้น
- ๒) อาชีพปศุสัตว์ เพื่อการบริโภคและเพื่อการค้า เช่น สุกร เป็ด ไก่ โคนม โคเนื้อ เป็นต้น
- ๓) อาชีพรับจ้างทั่วไป ได้แก่ การรับจ้างโรงงานต่างๆ และรับจ้างทำการเกษตร เป็นต้น
- ๔) อาชีพประมงน้ำจืด ได้แก่ การทำประมงบริเวณเขื่อนป่าสักชลสิทธิ์ และแม่น้ำป่าสัก เป็นต้น

๕.๒ การประมง

อาชีพประมงน้ำจืด ได้แก่ การทำประมงบริเวณเขื่อนป่าสักชลสิทธิ์และแม่น้ำป่าสัก เป็นต้น

๕.๓ การปศุสัตว์

- เป็นการประกอบกิจการในลักษณะเลี้ยงในครัวเรือนเป็นอาชีพหลักและอาชีพเสริม เช่น สุกร เป็ด ไก่ โคนม โคเนื้อ แพะ เป็นต้น

๕.๔ การบริการ

โรงแรม, รีสอร์ท	๓	แห่ง
ร้านอาหาร	๑	แห่ง
โรงพยาบาล	-	แห่ง
สถานีขนส่ง	-	แห่ง
ร้านเกมส์	-	แห่ง

๕.๕ การท่องเที่ยว

ทรัพยากรธรรมชาติ ของตำบลวังม่วงจะมีแหล่งท่องเที่ยวที่เด่น ๆ อยู่ ๒ แห่ง คือ ๑. น้ำตกป่าลาน หินดาด ๒. น้ำตกสวนมะเดื่อและแหล่งโบราณคดีอีก ๑ แห่ง คือ แหล่งโบราณคดีบ้านโป่งตะขบ และมีทุ่งดอกทานตะวันบาน แต่จะต้องมีการปรับปรุงและสนับสนุนงบประมาณในการจัดทำให้เป็นแหล่งท่องเที่ยวที่น่าสนใจอีกเยอะ ดังนี้

ที่	ชื่อสถานที่ท่องเที่ยว	เขตพื้นที่	หมายเหตุ
๑	น้ำตกป่าลานหินดาด	หมู่ที่ ๖ บ้านป่าลานหินดาด	
๒	น้ำตกสวนมะเดื่อ	หมู่ที่ ๑๑ บ้านสวนมะเดื่อ	
๓	แหล่งโบราณคดีบ้านโป่งตะขบ	หมู่ที่ ๔ บ้านโป่งตะขบ	
๔	ทุ่งดอกทานตะวันบาน	เขตพื้นที่ตำบลวังม่วง	

๕.๖ อุตสาหกรรม

- หน่วยธุรกิจในพื้นที่ ได้แก่ (ข้อมูลจากการเสียภาพที่เป็นอันตรายต่อสุขภาพ)

ประเภทหน่วยธุรกิจ	ปี ๒๕๖๔	หมายเหตุ
ปื้มหลอด	๑๑	
ฟาร์ม	๑๗	
โรงชุดไก่	๑๔	
ค้ำของเก่า	๒	
อู่ซ่อมรถยนต์	๓	
ห้องเช่า	๖	
ร้านซ่อมโทรทัศน์	๑	
ผลิตเฟอร์นิเจอร์ไม้	๑	

๕.๗ การพาณิชย์และกลุ่มอาชีพ

- การพาณิชย์

ธนาคาร	-	แห่ง	สถานีบริการน้ำมัน	๒	แห่ง
บริษัท	-	แห่ง	ศูนย์การค้า/ห้างสรรพสินค้า	-	แห่ง
ห้างหุ้นส่วนจำกัด-	-	แห่ง	ตลาดสด	-	แห่ง
ร้านค้าต่าง ๆ	๗๔	แห่ง	โรงฆ่าสัตว์	-	แห่ง
ซูเปอร์มาเก็ต	-	แห่ง			

- กลุ่มอาชีพ

-กลุ่มอาชีพจักสานใบลาน	หมู่ที่ ๑ บ้านท่าฤทธิ
-กลุ่มวิสาหกิจชุมชนบ้านท่าฤทธิ	หมู่ที่ ๑ บ้านท่าฤทธิ
-กลุ่มอาชีพดอกไม้จากเกล็ดปลา	หมู่ที่ ๓ บ้านวังยาง
-กลุ่มวิสาหกิจชุมชนบ้านวังยาง	หมู่ที่ ๓ บ้านวังยาง
-กลุ่มอาชีพเลี้ยงผึ้งตำบลวังม่วง	หมู่ที่ ๔ บ้านโป่งตะขบ
-กลุ่มวิสาหกิจชุมชนบ้านซักระทิง	หมู่ที่ ๗ บ้านซักระทิง
-กลุ่มวิสาหกิจชุมชนบ้านหนองบอน	หมู่ที่ ๙ บ้านหนองบอน
-กลุ่มอาชีพผ้าทอพื้นเมือง	หมู่ที่ ๑๐ บ้านโป่งแก้ง
-กลุ่มวิสาหกิจชุมชนบ้านคลองกระทิง	หมู่ที่ ๑๒ บ้านคลองกระทิง
-กลุ่มอาชีพกระเป่าถักเชือกฟาง	หมู่ที่ ๑๓ บ้านคลองมะเกลือ

๕.๘ แรงงาน

จากการสำรวจข้อมูลพื้นฐานพบว่า ประชากรกำลังศึกษา จำนวน ๑,๒๑๒ คน ร้อยละ ๒๐.๑๕ ไม่มีอาชีพ จำนวน ๓๑๗ คน ร้อยละ ๕.๒๗ ประกอบอาชีพเกษตร-ทำนา ๑๒๕ คน ร้อยละ ๒.๐๘ ประกอบอาชีพเกษตร-ทำไร่ จำนวน ๑,๓๑๘ คน ร้อยละ ๒๑.๑๙ ประกอบอาชีพเกษตร-ทำสวน จำนวน ๘ คน ร้อยละ ๐.๑๓ ประกอบอาชีพเกษตร-ประมง จำนวน ๓๐ คน ร้อยละ ๐.๕๐ ประกอบอาชีพเกษตร-ปศุสัตว์ จำนวน ๑๕๕ คน ร้อยละ ๒.๕๘ ประกอบอาชีพพนักงาน-รับราชการ จำนวน ๘๗ คน ร้อยละ ๑.๔๕ พนักงาน-รัฐวิสาหกิจ จำนวน ๑๕ คน ร้อยละ ๐.๒๕ ประกอบอาชีพพนักงานบริษัท จำนวน ๒๒๙ คน ร้อยละ ๓.๘๑ ประกอบอาชีพรับจ้างทั่วไป จำนวน ๑,๙๓๐ คน ร้อยละ ๓๒.๐๙ ประกอบอาชีพค้าขาย จำนวน ๓๐๘ คน ร้อยละ ๕.๑๒ ประกอบอาชีพส่วนตัว จำนวน ๗๔ คน ร้อยละ ๑.๒๓ ประกอบอาชีพอื่น ๆ จำนวน ๒๐๗ ร้อยละ ๓.๔๔

จำนวนประชากร จำแนกตามประเภทอาชีพ ปี ๒๕๖๒

ข้อมูลความจำเป็นพื้นฐาน ระดับตำบล

- มีครัวเรือนทั้งหมด	๒,๐๙๐	ครัวเรือน
- จำนวนประชากรที่อาศัยอยู่จริงทั้งหมด	๖,๐๑๕	คน
- เพศชาย	๒,๙๑๘	คน
- เพศหญิง	๓,๐๙๗	คน

๘. เศรษฐกิจพอเพียงท้องถิ่น (ด้านการเกษตรและแหล่งน้ำ)

๘.๑ ข้อมูลพื้นฐานของหมู่บ้านหรือชุมชน

๘.๒ ข้อมูลด้านการเกษตร

(๑) ข้อมูลหมู่ที่ ๑ - หมู่ที่ ๑๗

มีพื้นที่ทั้งหมด ๕๔,๙๙๓ ไร่ทำการเกษตร ดังนี้

ประเภทของการทำการเกษตร		จำนวน	ผลผลิตเฉลี่ย (กก./ไร่)	ต้นทุนการผลิตเฉลี่ย (บาท/ไร่)	ราคาขายโดย เฉลี่ย (บาท/ไร่)
๒.๑) ทำนา	<input type="checkbox"/> ในเขตชลประทาน ครัวเรือน ไร่ กก./ไร่ บาท/ไร่ บาท/ไร่
	<input type="checkbox"/> นอกเขตชลประทาน ครัวเรือน ไร่ กก./ไร่ บาท/ไร่ บาท/ไร่
๒.๒) ทำสวน	สวน..... ครัวเรือน ไร่ กก./ไร่ บาท/ไร่ บาท/ไร่
	สวน..... ครัวเรือน ไร่ กก./ไร่ บาท/ไร่ บาท/ ไร่
	สวน..... ครัวเรือน ไร่ กก./ไร่ บาท/ไร่ บาท/ไร่
	สวน..... ครัวเรือน ไร่ กก./ไร่ บาท/ไร่ บาท/ไร่
๒.๓) ทำไร่	<input checked="" type="checkbox"/> ไร่อ้อย๕๐๐ ครัวเรือน๔๗,๙๒๘ ไร่๑,๓๐๐ กก./ไร่๑๑,๗๐๐ บาท/ไร่๑๑,๐๐๐ บาท/ไร่
	<input checked="" type="checkbox"/> ไร่ข้าวโพด๖๐๐ ครัวเรือน๔,๑๕๗ ไร่๑,๗๐๐ กก./ไร่๖,๑๒๐ บาท/ไร่๖,๐๐๐ บาท/ไร่
	<input checked="" type="checkbox"/> ไร่มันสำปะหลัง๓๐๐ ครัวเรือน๒,๙๐๘ ไร่๘๐๐ กก./ไร่๑,๕๒๐ บาท/ไร่๑,๖๐๐ บาท/ไร่
	<input type="checkbox"/> อื่นๆ โปรดระบุ ครัวเรือน ไร่ กก./ไร่ บาท/ไร่ บาท/ไร่
๒.๔) อื่นๆ	<input type="checkbox"/> อื่นๆ โปรดระบุ ครัวเรือน ไร่ กก./ไร่ บาท/ไร่ บาท/ไร่

๘.๓ ข้อมูลด้านแหล่งน้ำทางการเกษตร

(๑) ข้อมูลหมู่ที่ ๑ - หมู่ที่ ๑๗

มีแหล่งน้ำทางการเกษตร ดังนี้

แหล่งน้ำ ทางการเกษตร	ความเพียงพอของปริมาณน้ำฝนที่ใช้ในการทำ การเกษตร		ปริมาณน้ำฝนที่ตกโดยเฉลี่ยในปีที่ผ่านมา (มิลลิเมตร) กรณีที่ทราบไปรตระบุ			
	เพียงพอ	ไม่เพียงพอ	การเข้าถึงแหล่งน้ำทางการเกษตร		ร้อยละของ ครัวเรือนที่ เข้าถึง	
๓.๑) ปริมาณน้ำฝน		✓	๙๐๐ มิลลิเมตร			
แหล่งน้ำ ทางการเกษตร	จำนวน (แห่ง)	ความเพียงพอของน้ำ เพื่อการเกษตรตลอดทั้งปี		การเข้าถึงแหล่งน้ำทางการเกษตร		
		เพียงพอ	ไม่เพียงพอ	ทั่วถึง	ไม่ทั่วถึง	ร้อยละของ ครัวเรือนที่ เข้าถึง
๓.๒) แหล่งน้ำธรรมชาติ						
<input type="checkbox"/> ๑. แม่น้ำ	-	-	-	-	-	-
<input checked="" type="checkbox"/> ๒. ห้วย/ลำธาร	๕	-	✓	✓	✓	๑ %
<input checked="" type="checkbox"/> ๓. คลอง	๗	-	✓	✓	✓	๑ %
<input checked="" type="checkbox"/> ๔. หนองน้ำ/บึง	๑	-	✓	✓	✓	๑ %
<input checked="" type="checkbox"/> ๕. น้ำตก	๒	-	✓	✓	✓	๒ %
<input checked="" type="checkbox"/> ๖. อื่นๆ(ไปรตระบุ)						
๖.๑)						
๖.๒)						
๖.๓)						
๓.๓) แหล่งน้ำที่มนุษย์สร้างขึ้น						
<input type="checkbox"/> ๑. แก้มลิง	-	-	-	-	-	-
<input type="checkbox"/> ๒. อ่างเก็บน้ำ	-	-	-	-	-	-
<input checked="" type="checkbox"/> ๓. ฝาย	๑๐	-	✓	✓	✓	๑๐%
<input checked="" type="checkbox"/> ๔. สระ	๒	-	✓	✓	✓	๑๐ %
<input type="checkbox"/> ๕. คลองชลประทาน	-	-	-	-	-	-
<input checked="" type="checkbox"/> ๖. อื่นๆ(ไปรตระบุ)						
๖.๑)						
๖.๒)						
๖.๓)						

๘.๔ ข้อมูลด้านแหล่งน้ำกิน น้ำใช้ (หรือน้ำเพื่อการอุปโภค บริโภค)

(๑) ข้อมูลหมู่ที่ ๑ - หมู่ที่ ๑๗

มีแหล่งน้ำน้ำกิน น้ำใช้ (หรือน้ำเพื่อการอุปโภค บริโภค) ดังนี้

แหล่งน้ำ	จำนวน (แห่ง)	มี		ทั่วถึงหรือไม่		ร้อยละของ ครัวเรือนที่ เข้าถึง
		เพียงพอ	ไม่ เพียงพอ	ทั่วถึง	ไม่ทั่วถึง	
๔.๑ บ่อบาดาลสาธารณะ	๔๕	✓		✓		๒ %
๔.๒ บ่อน้ำตื้นสาธารณะ	๑๕		✓		✓	๒ %
๔.๓ ประปาหมู่บ้าน (ขององค์กรปกครองส่วน ท้องถิ่น)	๖๑	✓			✓	๘๐ %
๔.๔ ระบบประปา (การประปาชนบท)	๓๙		✓		✓	๘ %
๔.๕ แหล่งน้ำธรรมชาติ	-					
๔.๖ อื่นๆ (โปรดระบุ)						
๔.๖.๑) ถังเก็บน้ำ คสล.แบบ ฝ.๓๓ และ ฝ.๙๙	๑๒		✓		✓	๒ %
๔.๖.๒) ถังเก็บน้ำ คสล.ขนาดบรรจุ ๒๐ ลบ.ม.			✓		✓	
๔.๖.๓)	๑๘		✓		✓	๓ %

๒. ยุทธศาสตร์ขององค์กรปกครองส่วนท้องถิ่น

๒.๑ วิสัยทัศน์ / เป้าหมายการพัฒนา อบต.วังม่วง

“พัฒนาโครงสร้างพื้นฐาน ส่งเสริมคุณภาพชีวิตของประชาชน สร้างชุมชนและสังคมให้เข้มแข็ง
อนุรักษ์ทรัพยากรธรรมชาติ พร้อมสืบสานศิลปวัฒนธรรมประเพณีท้องถิ่น”

๒.๒ พันธกิจในการพัฒนาตำบล

๑. การพัฒนาระบบโครงสร้างพื้นฐาน
๒. การส่งเสริมและพัฒนาคุณภาพชีวิตของประชาชน
๓. การส่งเสริมและสนับสนุนการมีส่วนร่วมของประชาชน
๔. การส่งเสริมการลงทุน พาณิชยกรรมและการท่องเที่ยวในตำบล
๕. การอนุรักษ์ทรัพยากรธรรมชาติและสิ่งแวดล้อม
๖. การทำนุบำรุงรักษาศาสนา ศิลปวัฒนธรรม จารีตประเพณีและภูมิปัญญาท้องถิ่น

๒.๓ จุดมุ่งหมายเพื่อการพัฒนาตำบล

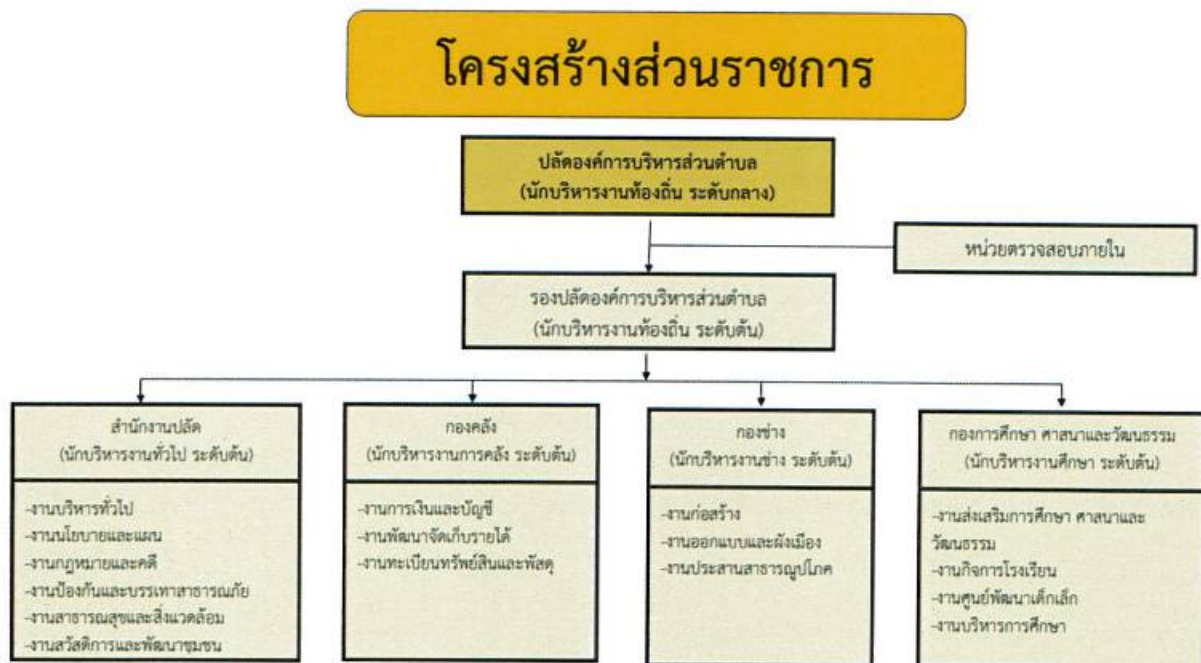
๑. เพื่อพัฒนาโครงสร้างพื้นฐาน ได้แก่ การคมนาคม ระบบประปา ไฟฟ้าแสงสว่าง เป็นต้น
๒. เพื่อส่งเสริมคุณภาพชีวิตของประชาชน ได้แก่ พัฒนากลุ่มอาชีพต่างๆ การสังคมสงเคราะห์
พัฒนาคุณภาพชีวิต เด็ก สตรี คนชรา การศึกษาและสาธารณสุข ให้มีคุณภาพชีวิตที่ดีขึ้น
๓. เพื่อจัดระเบียบชุมชน สังคมและการรักษาความสงบเรียบร้อย ได้แก่ การส่งเสริมและ
สนับสนุนการมีส่วนร่วมของประชาชน การป้องกันและบรรเทาสาธารณภัย

๔. เพื่อส่งเสริมการลงทุน พาณิชยกรรมและการท่องเที่ยวในตำบล ได้แก่ การพัฒนาเทคโนโลยี ท้องถิ่น การบำรุงรักษาสถานที่ท่องเที่ยว เพิ่มรายได้ให้แก่ประชาชนในตำบล
๕. เพื่ออนุรักษ์ทรัพยากรธรรมชาติและสิ่งแวดล้อม
๖. เพื่อรักษาศาสนา ศิลปวัฒนธรรม จารีตประเพณีและภูมิปัญญาท้องถิ่นให้คงอยู่สืบไป

๓.๔ ยุทธศาสตร์การพัฒนามี ๖ ยุทธศาสตร์

- ยุทธศาสตร์ที่ ๑ การพัฒนาด้านโครงสร้างพื้นฐาน
- ยุทธศาสตร์ที่ ๒ การพัฒนาด้านงานส่งเสริมคุณภาพชีวิต
- ยุทธศาสตร์ที่ ๓ การพัฒนาด้านการจัดระเบียบชุมชน สังคมและการรักษาความสงบเรียบร้อย
- ยุทธศาสตร์ที่ ๔ การพัฒนาด้านการวางแผน การส่งเสริมการลงทุน พาณิชยกรรมและการท่องเที่ยว
- ยุทธศาสตร์ที่ ๕ การพัฒนาองค์กรและการบริหารจัดการทรัพยากรธรรมชาติและสิ่งแวดล้อม
- ยุทธศาสตร์ที่ ๖ การพัฒนาด้านศิลปวัฒนธรรม จารีตประเพณีและภูมิปัญญาท้องถิ่น

๓. โครงสร้างส่วนราชการ องค์การบริหารส่วนตำบลวังม่วง (ระดับสามัญ)



อำนาจหน้าที่ของส่วนราชการต่าง ๆ มีดังนี้

ส่วนราชการ	อำนาจหน้าที่
สำนักปลัด	<p>มีหน้าที่ความรับผิดชอบเกี่ยวกับ งานราชการทั่วไป ขององค์การบริหารส่วนตำบล งานเลขานุการของนายกองค์การบริหารส่วนตำบล รองนายกองค์การบริหารส่วนตำบล และเลขานุการนายกองค์การบริหารส่วนตำบล งานกิจการสภาองค์การบริหารส่วนตำบล การบริหารงานบุคคล งานส่งเสริมการท่องเที่ยว งานส่งเสริมการเกษตร งานการพาณิชย์ งานป้องกันและบรรเทาสาธารณภัย งานรักษาความสงบเรียบร้อย งานประชาสัมพันธ์ งานส่งเสริมและพัฒนาเทคโนโลยีสารสนเทศ งานนิติการ งานคุ้มครอง ดูแลและบำรุงรักษาทรัพยากรธรรมชาติและงานสิ่งแวดล้อม และราชการที่มีได้กำหนดให้เป็นหน้าที่ ของกอง สำนัก หรือส่วนราชการใดในองค์การบริหารส่วนตำบลเป็นการเฉพาะ รวมทั้งกำกับและเร่งรัดการปฏิบัติราชการ ของส่วนราชการในองค์การบริหารส่วนตำบลให้เป็นไปตามนโยบาย แนวทาง และแผนการปฏิบัติราชการ ขององค์การบริหารส่วนตำบล งานบริการข้อมูล สถิติ ช่วยเหลือให้คำแนะนำทางวิชาการ ตามประกาศกำหนดโครงสร้างส่วนราชการขององค์การบริหารส่วนตำบลดังนี้</p> <p>๑. งานบริหารงานทั่วไป รับผิดชอบเกี่ยวกับ งานจัดทำบันทึก คำสั่ง ประกาศ หนังสือราชการภายในและภายนอก งานทะเบียนรับ-ส่งหนังสือราชการของสำนักปลัดฯ งานธุรการ/สารบรรณ งานแจ้งเวียนหนังสือราชการของสำนักปลัดฯ งานขออนุมัติเดินทางและเบิกจ่ายค่าใช้จ่ายในการเดินทางไปราชการของผู้บริหาร งานกำหนดนัดหมายคณะผู้บริหาร งานต้อนรับ ให้คำแนะนำและบริการผู้มาติดต่อราชการ งานรัฐพิธี งานพิธี งานสำคัญของชาติ งานประสานหน่วยงาน องค์กรเอกชน ชมรมมูลนิธิ สมาคมและกลุ่มพัฒนาต่างๆ งานจัด/นัดประชุม/บันทึกรายงานการประชุมของสำนักปลัดฯ งานรับรองผู้มาศึกษาดูงาน ตรวจเยี่ยม หรือนิเทศงานในโอกาสต่าง ๆ งานตามนโยบายผู้บริหารท้องถิ่น งานจัดทำคำสั่งและรายงานการปฏิบัติหน้าที่ของผู้ตรวจราชการและผู้อยู่เวรรักษาการ งานประชาสัมพันธ์ทุกรูปแบบ งานจัดทำเอกสารผลงานประจำปี งานจัดหา</p> <p>๑.๒ งานยุทธศาสตร์และงบประมาณ รับผิดชอบเกี่ยวกับ งานจัดทำแผนพัฒนาท้องถิ่น งานติดตามและประเมินผลแผนพัฒนา งานประชุมคณะกรรมการประสานแผน , คณะกรรมการพัฒนาองค์การบริหารส่วนตำบล และคณะกรรมการสนับสนุนการจัดทำแผนพัฒนา งานจัดทำร่างข้อบัญญัติงบประมาณรายจ่ายประจำปี งานงบประมาณ เช่น การโอนเงินงบประมาณฯ การเปลี่ยนแปลงคำชี้แจงงบประมาณฯ งานกันเงินงบประมาณรายจ่ายประจำปี</p>

ส่วนราชการ	อำนาจหน้าที่
(ต่อ)	<p>๑.๓ งานการเจ้าหน้าที่ รับผิดชอบเกี่ยวกับ งานสรรหาและบรรจุแต่งตั้ง พนักงานส่วนตำบล งานส่งเสริมและพัฒนาบุคลากร งานวินัยและส่งเสริมคุณธรรม งานบุคลากรทางการศึกษา งานสรรหาและเลือกสรรพนักงานจ้าง งานจัดทำแผนอัตรากำลัง ๓ ปี งานทะเบียนประวัติ งานระบบสารสนเทศข้อมูล บุคลากรท้องถิ่นแห่งชาติ งานสิทธิสวัสดิการทุกประเภท งานการลาทุกประเภท</p> <p>๑.๔ งานนิติการ รับผิดชอบเกี่ยวกับงานเกี่ยวกับงานกฎหมายและนิติกรรม งานดำเนินการทางคดีแพ่งและอาญา งานร้องเรียน - ร้องทุกข์และอุทธรณ์ งานระเบียบ และข้อบัญญัติ</p> <p>๑.๕ งานส่งเสริมการท่องเที่ยว รับผิดชอบเกี่ยวกับ งานสำรวจแหล่งท่องเที่ยว งานส่งเสริมและสนับสนุนกิจการท่องเที่ยว งานปรับปรุงบูรณะและพัฒนาแหล่งท่องเที่ยว งานจัดตั้งและให้บริการข้อมูลแหล่งท่องเที่ยว</p>

ส่วนราชการ	อำนาจหน้าที่
กองคลัง	<p>มีหน้าที่ความรับผิดชอบเกี่ยวกับ งานการจ่ายเงิน การรับเงิน การจัดเก็บภาษีและการพัฒนารายได้ งานสรุปผล สถิติการจัดเก็บภาษี ค่าธรรมเนียม งานนำส่งเงิน การเก็บรักษาเงินและเอกสารทางการเงิน งานการตรวจสอบใบสำคัญ ฎีกาทุกประเภท งานการจัดทำบัญชี งานตรวจสอบบัญชีทุกประเภท งานเกี่ยวกับเงินเดือน ค่าจ้าง ค่าตอบแทน เงินบำเหน็จ บำนาญ และเงินอื่นๆ งานจัดทำหรือช่วยจัดทำงบประมาณและเงินนอกงบประมาณ งานเกี่ยวกับสถานะการเงินการคลัง งานการจัดสรร เงินต่างๆ งานทะเบียนคุมเงินรายได้และรายจ่ายต่างๆ งานควบคุมการเบิกจ่ายเงิน งานทำงบทดลองประจำเดือน และประจำปี งานเกี่ยวกับการจัดซื้อจัดจ้าง จัดทำ งานทะเบียนคุม งานการจำหน่าย พัสดุ ครุภัณฑ์ และทรัพย์สินต่างๆ งานเกี่ยวกับเงินประกันสัญญา ทุกประเภท งานบริการข้อมูล สถิติ ช่วยเหลือให้คำแนะนำทางวิชาการ ด้านการเงิน การคลัง การบัญชี การพัสดุและทรัพย์สิน ตามประกาศกำหนดโครงสร้างส่วนราชการขององค์การบริหารส่วนตำบล ดังนี้</p> <p>๑.๑ งานการเงินและบัญชี รับผิดชอบเกี่ยวกับ งานการจ่ายเงิน การรับเงิน งานนำส่งเงิน การเก็บรักษาเงินและเอกสารทางการเงิน งานการตรวจสอบใบสำคัญ ฎีกาทุกประเภท งานควบคุมการเบิกจ่าย</p> <p>๑.๒ งานทะเบียนทะเบียนทรัพย์สินและพัสดุ รับผิดชอบเกี่ยวกับ งานจัดซื้อจัดจ้าง งานจัดทำทะเบียนคุมพัสดุ ครุภัณฑ์ วัสดุ ที่ดิน สิ่งก่อสร้าง งานควบคุมตรวจสอบการรับการจ่ายพัสดุ ครุภัณฑ์ งานควบคุมตรวจสอบพัสดุประจำปี</p> <p>๑.๓ งานพัฒนาและจัดเก็บรายได้ รับผิดชอบเกี่ยวกับ งานจัดเก็บภาษี ค่าธรรมเนียม งานข้อมูลแผนที่ภาษีและทะเบียนทรัพย์สิน งานสำรวจและตรวจสอบข้อมูลภาคสนามที่ดิน โรงเรือน ป้ายและใบอนุญาต งานประเมินภาษี งานพัฒนารายได้และผลประโยชน์</p>

ส่วนราชการ	อำนาจหน้าที่
กองช่าง	<p>มีหน้าที่ รับผิดชอบเกี่ยวกับ งานสำรวจ งานออกแบบและเขียนแบบ งานประมาณราคา งานจัดทำราคากลาง งานจัดทำข้อมูลทางด้านวิศวกรรมต่างๆ งานจัดเก็บและทดสอบคุณภาพวัสดุ งานจัดทำทะเบียนประวัติโครงสร้างพื้นฐาน อาคาร สะพาน คลอง แหล่งน้ำ งานติดตั้งซ่อมบำรุงระบบไฟส่องสว่างและไฟสัญญาณจราจร งานปรับปรุงภูมิทัศน์ งานผังเมืองตามพระราชบัญญัติการผังเมือง งานการควบคุมอาคาร ตามระเบียบกฎหมาย งานตรวจสอบการก่อสร้าง งานจัดทำแผนปฏิบัติงานการก่อสร้าง และซ่อมบำรุงประจำปี งานควบคุมการก่อสร้างและซ่อมบำรุง งานเกี่ยวกับการประปา งานเกี่ยวกับการช่างสุขาภิบาล งานช่วยเหลือสนับสนุนเครื่องจักรกล งานช่วยเหลือ สนับสนุนการป้องกันและบรรเทาสาธารณภัย งานช่วยเหลือสนับสนุนด้าน ทรัพยากรธรรมชาติและสิ่งแวดล้อม งานบริการข้อมูลและสถิติ ช่วยเหลือให้คำแนะนำทาง วิชาการด้านวิศวกรรมต่างๆ ตามประกาศกำหนดโครงสร้างส่วนราชการขององค์การ บริหารส่วนตำบล ดังนี้</p> <p>๓.๑ งานก่อสร้าง รับผิดชอบ งานดูแลรักษา จัดเตรียมและให้บริการเรื่อง สถานที่ วัสดุอุปกรณ์ การติดต่ออำนวยความสะดวกในด้านต่างๆ งานออกแบบและ สำรวจ พิจารณา ตรวจสอบ คั้นคว่ำ ทดสอบ วิเคราะห์ วิจัยวางโครงการก่อสร้าง งาน ให้คำปรึกษาและแนะนำในงานวิศวกรรมโยธาและผังเมือง งานตรวจสอบงานโครงการ และการก่อสร้าง งานวิศวกรรม งานให้คำปรึกษาแนะนำและบริการเกี่ยวกับงาน วิศวกรรม งานตรวจสอบแบบแปลนการก่อสร้างอาคาร ด้านวิศวกรรม งานตรวจสอบการ ออกแบบด้านวิศวกรรมและประมาณราคาก่อสร้างทางด้านวิศวกรรม และควบคุมการ ก่อสร้างทางด้านวิศวกรรม งานงบประมาณราคา ค่าก่อสร้างทางด้านวิศวกรรม</p> <p>๓.๒ งานผังเมือง รับผิดชอบ งานเกี่ยวกับการสำรวจ รวบรวมข้อมูล และ รายละเอียดต่าง ๆ เพื่อการวางผังเมืองในบริเวณพื้นที่ของเขตสำรวจ เพื่อการวาง ผังเอง จัดทำข้อมูลที่สำรวจรวบรวมได้ ลงในแบบสำรวจ ตารางแผนที่ กราฟ แผนภาพ ช่วยเขียนแบบแปลน แผนผัง หรือแผนที่</p> <p>๓.๓ งานออกแบบและควบคุมอาคาร รับผิดชอบ งานด้านการก่อสร้างอาคาร ถนน สะพาน ทางเท้า เขื่อน และสิ่งติดตั้งอื่นๆ งานวางโครงการและควบคุม การ ก่อสร้าง งานซ่อมบำรุงรักษาอาคาร ถนน ทางเท้า งานควบคุมดูแลอาคารสถานที่ จัดทำระเบียบถนน ตรอก ซอย ทางเท้า งานให้คำปรึกษา แนะนำ หรือตรวจสอบ เกี่ยวกับงานก่อสร้าง งานโยธา งานงบประมาณ</p> <p>๓.๔ งานสาธารณูปโภค รับผิดชอบ งานสำรวจ งานติดตั้งบำรุงรักษาไฟฟ้า สาธารณะ งานสถานที่และไฟฟ้าสาธารณะ งานด้านก่อสร้างซ่อมบำรุงรักษาเกี่ยวกับการ ติดตั้งไฟฟ้าและแสงสว่าง งานออกแบบ เขียนแบบเกี่ยวกับการไฟฟ้า งานการติดตั้ง ประกอบ ดัดแปลง ปรับปรุง บำรุงรักษา ซ่อมแซมเครื่องจักรเครื่องมือ เครื่องใช้เกี่ยวกับ ไฟฟ้า</p>

ส่วนราชการ	อำนาจหน้าที่
<p>กองการศึกษา ศาสนาและ วัฒนธรรม</p>	<p>มีหน้าที่ความรับผิดชอบเกี่ยวกับ งานบริหารการศึกษา งานพัฒนาการศึกษา ทั้งการศึกษาในระบบการศึกษา การศึกษานอกระบบการศึกษาและการศึกษาตามอัธยาศัย เช่น การจัดการศึกษาปฐมวัย อนุบาลศึกษา ปฐมศึกษา เป็นต้น งานบริหารวิชาการด้านการศึกษา งานการศึกษาปฐมวัย งานขยายโอกาสทางการศึกษา งานห้องสมุด งานพิพิธภัณฑ์ งานเครือข่ายทางการศึกษา งานศึกษานิเทศก์ งานส่งเสริมคุณภาพและมาตรฐานหลักสูตร งานพัฒนาสื่อเทคโนโลยี และนวัตกรรมทางการศึกษา งานการศาสนา งานบำรุงศิลปะ จารีตประเพณี ภูมิปัญญาท้องถิ่น และวัฒนธรรมอันดีของท้องถิ่น งานการกีฬาและนันทนาการ งานกิจกรรมเด็กเยาวชน และการศึกษานอกโรงเรียน งานศูนย์พัฒนาเด็กเล็ก งานบริหารงานบุคลากรทางการศึกษา ลูกจ้าง และพนักงานจ้างสังกัดสถานศึกษาและศูนย์พัฒนาเด็กเล็ก งานบริการข้อมูล สถิติ ช่วยเหลือให้คำแนะนำทางวิชาการ ตามประกาศกำหนดโครงสร้างส่วนราชการขององค์การบริหารส่วนตำบล ดังนี้</p> <p>๔.๑ งานบริหารการศึกษา รับผิดชอบ งานบริหารงานทั่วไป งานประสานกิจกรรม งานส่งเสริมการศึกษา งานวางแผนและโครงการ งานนิเทศการศึกษา งานวิชาการ งานติดตามและประเมินผล</p> <p>๔.๒ งานส่งเสริมการศึกษา ศาสนาและวัฒนธรรม รับผิดชอบ งานส่งเสริมการกีฬาและนันทนาการ งานการศึกษาในระบบ งานกิจกรรมเด็กและเยาวชน งานด้านวัฒนธรรมชุมชน</p> <p>๔.๓ งานศูนย์พัฒนาเด็กเล็ก รับผิดชอบ การดูแลพัฒนาเกี่ยวกับการพัฒนาศูนย์พัฒนาเด็กเล็กก่อนวัยเรียน การจัดหาวัสดุอุปกรณ์การศึกษาภายในศูนย์พัฒนาเด็กเล็ก การจัดอุปกรณ์ สนามเด็กเล่น และอุปกรณ์อื่นๆ เกี่ยวกับการพัฒนาเด็กเล็กก่อนวัยเรียน</p>

บทที่ ๓ การบริหารจัดการความเสี่ยงขององค์การบริหารส่วนตำบลวังม่วง

๑. แนวทางการบริหารความเสี่ยง

แนวทางการดำเนินการบริหารความเสี่ยงขององค์การบริหารส่วนตำบลวังม่วง แบ่งออกเป็น ๒ ระยะ
ดังนี้

ระยะที่ ๑ การเริ่มต้นและพัฒนา ประกอบด้วย

- ๑) กำหนดนโยบายหรือแนวทางในการบริหารความเสี่ยงขององค์การบริหารส่วนตำบลวังม่วง
- ๒) ระบุปัจจัยเสี่ยง ประเมินโอกาสและผลกระทบจากปัจจัยเสี่ยง
- ๓) วิเคราะห์และจัดลำดับความสำคัญของปัจจัยเสี่ยง
- ๔) จัดทำแผนการบริหารความเสี่ยงของปัจจัยเสี่ยงที่อยู่ในระดับสูง และสูงมาก รวมทั้งปัจจัยเสี่ยงที่อยู่ในระดับปานกลาง
- ๕) สื่อสารทำความเข้าใจเกี่ยวกับแผนบริหารความเสี่ยงให้ผู้ปฏิบัติงานขององค์การบริหารส่วนตำบลวังม่วงทราบ และสามารถนำไปปฏิบัติได้
- ๖) รายงานความก้าวหน้าของการดำเนินงานตามแผนบริหารความเสี่ยง
- ๗) รายงานสรุปการประเมินผลความสำเร็จของการดำเนินการตามแผนบริหารความเสี่ยง

ระยะที่ ๒ การพัฒนาสู่ความยั่งยืน ประกอบด้วย

- ๑) ทบทวนแผนการบริหารความเสี่ยงปีที่ผ่านมา
- ๒) พัฒนาระบบการบริหารความเสี่ยงสำหรับความเสี่ยงแต่ละประเภท
- ๓) ผลักดันให้มีการบริหารความเสี่ยงทั่วทั้งองค์กร
- ๔) พัฒนาขีดความสามารถพนักงานส่วนตำบลในการดำเนินการบริหารความเสี่ยง

๒. คณะทำงานบริหารความเสี่ยงและส่งเสริมความโปร่งใสสำหรับหน่วยงานของภาครัฐขององค์การบริหารส่วนตำบลวังม่วง

องค์การบริหารส่วนตำบลวังม่วง แต่งตั้งคณะทำงานบริหารความเสี่ยงและส่งเสริมความโปร่งใสสำหรับหน่วยงานของภาครัฐของภาครัฐ โดยมีองค์ประกอบและอำนาจหน้าที่ ดังนี้

- | | |
|--|---------------------|
| ๑. ปลัดองค์การบริหารส่วนตำบลวังม่วง | ประธานกรรมการ |
| ๒. หัวหน้าสำนักปลัด | กรรมการ |
| ๓. ผู้อำนวยการกองคลัง | กรรมการ |
| ๔. ผู้อำนวยการกองช่าง | กรรมการ |
| ๕. ผู้อำนวยการกองการศึกษา ศาสนาและวัฒนธรรม | กรรมการ |
| ๖. นักจัดการงานทั่วไปชำนาญการ | กรรมการและเลขานุการ |

ให้ผู้ที่ได้รับแต่งตั้งมีหน้าที่ความรับผิดชอบตามหลักเกณฑ์ปฏิบัติการบริหารจัดการความเสี่ยงและเสริมสร้างความโปร่งใสสำหรับหน่วยงานของรัฐ ดังนี้

๑. จัดทำแผนการบริหารจัดการความเสี่ยง
๒. ติดตามประเมินผลการบริหารจัดการความเสี่ยง อย่างน้อยปีละ ๑ ครั้ง
๓. จัดทำรายงานผลตามแผนการบริหารจัดการความเสี่ยงขององค์การบริหารส่วนตำบลวังม่วง และเสนอต่อนายกองค์การบริหารส่วนตำบลวังม่วง
๔. พิจารณาทบทวนแผนการบริหารจัดการความเสี่ยงให้สอดคล้องเหมาะสมอย่างสม่ำเสมอ

๓. กระบวนการบริหารความเสี่ยง

กระบวนการบริหารความเสี่ยง เป็นกระบวนการที่ใช้ในการระบุ วิเคราะห์ ประเมิน และจัดลำดับ ความเสี่ยงที่มีผลกระทบต่อการบรรลุวัตถุประสงค์ในการดำเนินงานขององค์กร รวมทั้งการจัดทำแผนบริหาร จัดการความเสี่ยง โดยกำหนดแนวทางการควบคุมเพื่อป้องกันหรือลดความเสี่ยงให้อยู่ในระ ดับที่ยอมรับได้ ซึ่งองค์การบริหารส่วนตำบลวังม่วง มีขั้นตอนหรือกระบวนการบริหารความเสี่ยงประกอบด้วย ๖ ขั้นตอน ดังนี้

ขั้นตอนที่ ๑. การระบุความเสี่ยง (Event Identification)

เป็นการระบุเหตุการณ์ใด ๆ ทั้งที่มีผลดีและผลเสียต่อการบรรลุวัตถุประสงค์ โดยต้องระบุได้ด้วย ว่าเหตุการณ์นั้นจะเกิดขึ้นที่ไหน เมื่อใด และเกิดขึ้นได้อย่างไร เป็นกระบวนการที่ผู้บริหารและผู้ปฏิบัติงานร่วมกัน ระบุความเสี่ยงและปัจจัยเสี่ยง โดยต้องคำนึงถึงความเสี่ยงที่มีสาเหตุมาจากปัจจัยทั้งภายในและภายนอก ปัจจัย เหล่านี้มีผลกระทบต่อวัตถุประสงค์และเป้าหมายขององค์กร หรือผลการปฏิบัติงานทั้งในระดับองค์กรและระดับ กิจกรรม ในการระบุปัจจัยเสี่ยงจะต้องพิจารณาว่ามีเหตุการณ์ใดหรือกิจกรรมใดของกระบวนการปฏิบัติงานที่อาจ เกิดความผิดพลาด ความเสียหาย และไม่บรรลุวัตถุประสงค์ที่กำหนด รวมทั้งมีทรัพย์สินใดที่จำเป็นต้องได้รับการ ดูแลป้องกันรักษา ดังนั้น จึงต้องเข้าใจในความหมายของ "ความเสี่ยง" "ปัจจัยเสี่ยง" และ "ประเภทความเสี่ยง" ก่อนที่จะดำเนินการระบุความเสี่ยงได้อย่างเหมาะสม

๑.๑ ความเสี่ยง หมายถึง เหตุการณ์หรือการกระทำใด ๆ ที่อาจเกิดขึ้นภายใต้สถานการณ์ที่ไม่ แน่นนอนและจะส่งผลกระทบต่อหรือสร้างความเสียหายทั้งที่เป็นตัวเงินและไม่เป็นตัวเงิน หรือก่อให้เกิดความล้มเหลว หรือลดโอกาสที่จะบรรลุเป้าหมายตามภารกิจขององค์กร และเป้าหมายตามแผนการปฏิบัติงาน

๑.๒ ปัจจัยเสี่ยง หมายถึง ต้นเหตุหรือสาเหตุที่มาของความเสี่ยง ที่จะทำให้ไม่บรรลุ วัตถุประสงค์ที่กำหนดไว้ โดยต้องระบุได้ด้วยว่าเหตุการณ์นั้นจะเกิดขึ้นที่ไหน เมื่อใด เกิดขึ้นได้อย่างไร และทำไม ทั้งนี้ สาเหตุของความเสี่ยงที่ระบุควรเป็นสาเหตุที่แท้จริง เพื่อจะได้วิเคราะห์และกำหนดมาตรการลดความเสี่ยงภายหลัง ได้อย่างถูกต้อง โดยปัจจัยเสี่ยงแบ่งได้ ๒ ด้าน คือ

๑) ปัจจัยเสี่ยงภายนอก คือ ความเสี่ยงที่ไม่สามารถควบคุมได้โดยองค์กร เช่น นโยบาย รัฐบาล กฎระเบียบ เศรษฐกิจ การเมือง สังคม เทคโนโลยี ภัยธรรมชาติ ฯลฯ เป็นต้น

๒) ปัจจัยเสี่ยงภายใน คือ ความเสี่ยงที่สามารถควบคุมได้โดยองค์กร เช่น วัฒนธรรม องค์กร นโยบายการบริหารจัดการ ความสามารถและทักษะของบุคลากร กระบวนการปฏิบัติงาน ข้อมูล ระบบ สารสนเทศ เครื่องมือ วัสดุอุปกรณ์ ฯลฯ เป็นต้น

๑.๓ ประเภทความเสี่ยง แบ่งออกเป็น ๔ ประเภท ได้แก่

๑) ความเสี่ยงด้านกลยุทธ์ (Strategic Risk) หมายถึง ความเสี่ยงที่เกี่ยวข้องกับกลยุทธ์ เป้าหมาย พันธกิจ ขององค์กร ที่อาจก่อให้เกิดการเปลี่ยนแปลงหรือการไม่บรรลุผลตามเป้าหมายในแต่ละประเด็น

๒) ความเสี่ยงด้านการปฏิบัติงาน (Operational Risk) หมายถึง ความเสี่ยงที่เกี่ยวข้องกับ ประเด็นปัญหาการปฏิบัติงานประจำวัน หรือการดำเนินงานปกติที่องค์กรต้องเผชิญ เพื่อให้บรรลุวัตถุประสงค์ เชิงกลยุทธ์ เช่น การปฏิบัติงานไม่เป็นไปตามแผนปฏิบัติงาน โดยไม่มีผังการปฏิบัติงานที่ชัดเจน ไม่มีการมอบหมาย อำนาจ หน้าที่ความรับผิดชอบ บุคลากรขาดแรงจูงใจในการปฏิบัติงาน เป็นต้น

๓) ความเสี่ยงด้านการเงิน (Financial Risk) เป็นความเสี่ยงที่เกี่ยวข้องกับการบริหารและควบคุมทางการเงินและการงบประมาณขององค์กรให้เป็นไปอย่างมีประสิทธิภาพ ทั้งจากปัจจัยภายใน เช่น การเบิกจ่ายงบประมาณไม่ถูกต้อง เบิกจ่ายไม่เป็นไปตามแผน จัดสรรงบประมาณไม่เหมาะสมสอดคล้องกับการดำเนินงาน การทุจริตในการเบิกจ่าย และจากผลกระทบของปัจจัยภายนอก เช่น การโอนจัดสรรงบประมาณ การจัดเก็บรายได้ ข้อบังคับเกี่ยวกับการรายงานทางการเงิน และอุปสรรคของระเบียบ กฎหมาย ที่ไม่ชัดเจนอันนำไปสู่การตรวจสอบหักท้วงจากหน่วยงานที่เกี่ยวข้อง เช่น สำนักงานตรวจเงินแผ่นดิน ป.ป.ช. คลังจังหวัด กรมบัญชีกลาง

๔) ความเสี่ยงด้านการปฏิบัติตามกฎหมาย ระเบียบ ข้อบังคับ (Compliance Risk) เป็นความเสี่ยงที่เกี่ยวข้องกับประเด็นข้อกฎหมาย ระเบียบ เช่น ความเสี่ยงที่เกิดจากการไม่สามารถปฏิบัติตามกฎระเบียบหรือกฎหมาย หนังสือสั่งการที่เกี่ยวข้องได้ หรือกฎหมาย ระเบียบที่มีอยู่ ไม่เหมาะสม หรือเป็นอุปสรรคต่อการปฏิบัติงาน เป็นต้น

ในการวิเคราะห์ความเสี่ยงนั้น นอกจากจะพิจารณาปัจจัยเสี่ยงจากด้านต่างๆ แล้ว ต้องนำแนวคิดเรื่องธรรมาภิบาล (Good Governance) ที่เกี่ยวข้องในแต่ละด้านมาเป็นปัจจัยในการวิเคราะห์ความเสี่ยง ได้แก่ หลักประสิทธิผล หลักประสิทธิภาพ หลักการมีส่วนร่วม หลักความโปร่งใส หลักความเสมอภาค

ขั้นตอนที่ ๒. การวิเคราะห์และจัดลำดับความสำคัญของความเสี่ยง

หมายถึง การวิเคราะห์หาสาเหตุของความเสี่ยง และผลกระทบของความเสี่ยง โดยประเมินจากโอกาสที่จะเกิดความเสี่ยง และผลกระทบของความเสี่ยง(ความรุนแรง / ความเสียหายทั้งที่เป็นตัวเงิน) โดยอาจพิจารณาถึงผลกระทบที่มีต่อองค์กร ผู้รับบริการ บุคลากร เวลา เพื่อจัดลำดับความสำคัญของความเสี่ยง

๒.๑ การวิเคราะห์ความเสี่ยง ประกอบด้วย

๒.๑.๑ การประเมินโอกาสและผลกระทบที่อาจจะเกิดขึ้น โดยพิจารณาโอกาสที่จะเกิดปัจจัยเสี่ยงและประเมินระดับความรุนแรง เพื่อพิจารณาความสัมพันธ์ระหว่างโอกาสที่จะเกิดและผลกระทบของความเสี่ยงที่เหลืออยู่ภายหลังจากมีมาตรการควบคุมความเสี่ยงที่ได้มีการดำเนินงานผ่านมาแล้ว

- โอกาสที่จะเกิดเหตุการณ์ (Likelihood) หมายถึง ความเป็นไปได้หรือความถี่ที่จะเกิดความเสี่ยง โดยโอกาสแบ่งออกเป็น ๕ ระดับ ได้แก่ ต่ำมาก ต่ำ ปานกลาง สูง สูงมาก โดยประเมินจากขอบเขตของผลกระทบดังนี้

เกณฑ์การประเมินโอกาสที่จะเกิดเหตุการณ์

ระดับ	โอกาสที่จะเกิด	ความถี่ในการเกิดเหตุการณ์	ความน่าจะเป็น	ความน่าจะเป็นในการเกิดเหตุการณ์
๑	ต่ำมาก	๕ ปีต่อครั้ง	๐-๒%	ไม่มีโอกาสเกิดขึ้นเลย
๒	ต่ำ	๒-๓ ปีต่อครั้ง	มากกว่า๒๐%-๔๐%	มีโอกาสในการเกิดขึ้นน้อยมาก
๓	ปานกลาง	๑ ปีต่อครั้ง	มากกว่า๔๐%-๖๐%	มีโอกาสในการเกิดขึ้นปานกลาง
๔	สูง	๑-๖ เดือนต่อครั้งแต่ไม่เกิน ๕ ครั้ง	มากกว่า๖๐%-๘๐%	มีโอกาสในการเกิดขึ้นมาก
๕	สูงมาก	๑ เดือนต่อครั้งหรือมากกว่า	มากกว่า๘๐%-๑๐๐%	มีโอกาสในการเกิดขึ้นสูงมาก

- ผลกระทบ (impact) หมายถึง ระดับของความเสียหาย (Degree of Risk) ที่ส่งผลกระทบต่อเป้าหมายตามภารกิจเป็นการพิจารณาระดับความรุนแรงและมูลค่าความเสียหายจากความเสียหายที่คาดว่าจะได้รับ ซึ่งแบ่งระดับของผลกระทบออกเป็น ๕ ระดับ คือ ต่ำมาก ต่ำ ปานกลาง สูง สูงมาก โดยประเมินจากขอบเขตของผลกระทบ ดังนี้

เกณฑ์การประเมินระดับของผลกระทบ (เป็นตัวเงิน)

ระดับ	ผลกระทบ	มูลค่าความเสียหาย
๑	น้อยมาก	ไม่เกิน ๕ ล้านบาท
๒	น้อย	> ๕ ล้านบาท - ๑๐ ล้านบาท
๓	ปานกลาง	> ๑๐ ล้านบาท - ๕๐ ล้านบาท
๔	สูง	> ๕๐ ล้านบาท - ๑๐๐ ล้านบาท
๕	สูงมาก	> ๑๐๐ ล้านบาท

เกณฑ์การประเมินระดับของผลกระทบ (ไม่เป็นตัวเงิน)

ระดับ	ผลกระทบ	ผลกระทบต่อ		
		ทรัพย์สิน	วัตถุประสงค์	องค์กร
๑	น้อยมาก	ไม่มีการสูญเสีย	น้อยมากหรือไม่มี	ไม่ส่งผลเลย หรือส่งผลกระทบระดับบุคคล
๒	น้อย	สูญเสียเล็กน้อย	ค่อนข้างน้อย	ส่งผลกระทบในหน่วยงานภายใต้สำนัก/กอง
๓	ปานกลาง	สูญเสียปานกลาง	บางส่วน	ส่งผลกระทบระดับสำนัก/กอง/ศูนย์/กลุ่ม
๔	สูง	สูญเสียค่อนข้างมาก	ค่อนข้างมาก	ส่งผลกระทบระดับองค์กร
๕	สูงมาก	สูญเสียมาก	มาก	ส่งผลกระทบไปยังภายนอกองค์กร

ในการประเมินความเสี่ยงควรระบุเหตุผลและข้อมูลประกอบในการประเมินระดับเกณฑ์ดังกล่าว เพื่อเป็นข้อมูลสนับสนุนต่อการเลือกระดับความเสี่ยงและใช้เป็นข้อมูลเปรียบเทียบในการประเมินระดับความเสี่ยงภายหลังการจัดการความเสี่ยง เมื่อทำการประเมินระดับของความเสี่ยงทั้งในโอกาสและความรุนแรงที่เกิดขึ้นแล้วให้ทำการคำนวณระดับของความเสี่ยงที่เหลืออยู่ด้วยสูตรการคำนวณ ดังนี้

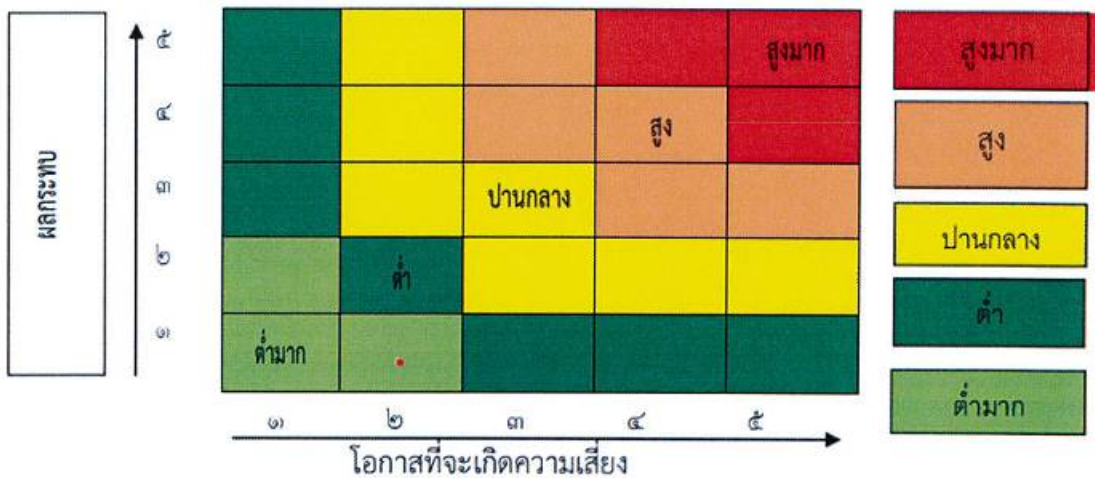
$$\text{ระดับความเสี่ยง} = \text{ระดับโอกาส} \times \text{ระดับความรุนแรง}$$

๒.๑.๒ การจัดลำดับความสำคัญในการจัดการความเสี่ยง ให้พิจารณาจากผลการประเมินความเสี่ยง โอกาสที่จะเกิดความเสี่ยง (ความถี่ของโอกาสที่จะเกิดความเสี่ยง) และผลกระทบของความเสี่ยง (ความรุนแรง/ความเสียหายทั้งที่เป็นตัวเงินและไม่เป็นตัวเงิน) จากระดับความเสี่ยงต่ำมาก ต่ำ ปานกลาง สูง สูงมาก มาจัดลำดับความสำคัญในการจัดการความเสี่ยงภายหลังจากที่ได้ประเมินความเสี่ยงมาแล้ว โดยพิจารณาตามเกณฑ์ในการจัดการความเสี่ยง ซึ่งแบ่งเป็น ๕ ระดับ และมีขั้นตอนการดำเนินการ มีดังนี้

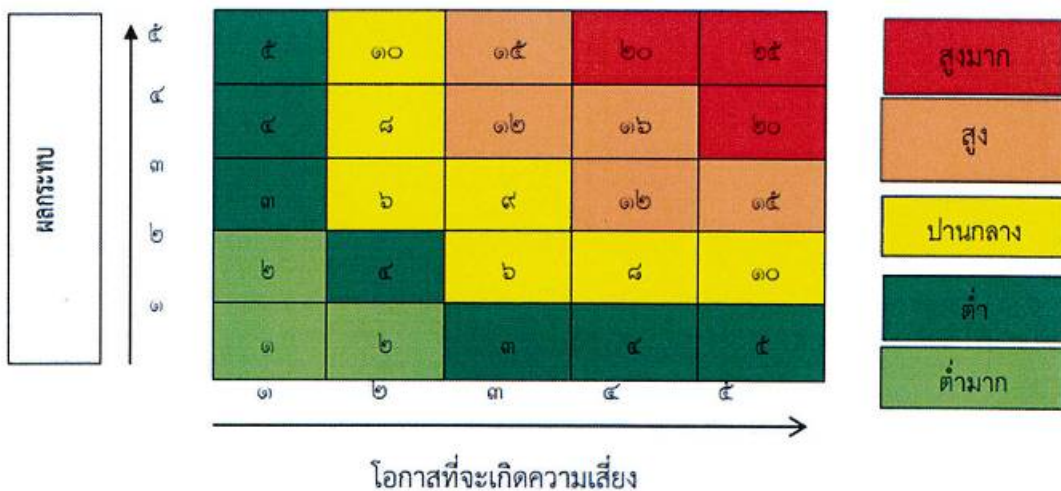
๑) การกำหนดเกณฑ์การประเมินมาตรฐาน เป็นการวัดความเป็นไปได้ของโอกาสที่จะเกิด (Likelihood Score) และระดับผลกระทบ (Impact Score) ของปัจจัยเสี่ยงทั้ง ๔ ด้าน โดยนำความเสี่ยงที่ระบุไว้แล้วทั้งหมดมาพิจารณาเพื่อจัดลำดับความเสี่ยง และการประเมินความเสี่ยงจำแนกเป็น ๒ มิติ คือ

- โอกาส / ความถี่ที่จะเกิดขึ้น (Likelihood) หมายถึง ความน่าจะเป็นที่จะเกิดเหตุการณ์ที่นำมาพิจารณาเกิดขึ้นมากน้อยเพียงใด ซึ่งจะมีการพิจารณาระดับของโอกาสที่จะเกิด ดังนี้

ตารางการประเมินโอกาสและความเสี่ยง



แผนภูมิความเสี่ยง



๒) การจัดลำดับความเสี่ยง (Degree of Risk) เมื่อได้ค่าระดับความเสี่ยงแล้ว จะต้องนำมาจัดลำดับความรุนแรงของความเสี่ยงที่มีผลปฏิบัติงาน/โครงการที่หน่วยงานรับผิดชอบ เพื่อกำหนดกิจกรรมการควบคุมแต่ละสาเหตุของความเสี่ยงที่สำคัญให้เหมาะสม โดยพิจารณาจากระดับความเสี่ยงที่เกิดจากความสัมพันธระหว่างโอกาสที่จะเกิดความเสี่ยง (Likelihood) และผลกระทบของความเสี่ยง (Impact) ที่ประเมินได้ตามตารางวิเคราะห์ความเสี่ยงโดยจัดเรียงลำดับจากสูงมาก สูง ปานกลาง ต่ำ ต่ำมาก และเลือกความเสี่ยงสูงและสูงมาก มาจัดทำแผนการบริหารความเสี่ยง โดยใช้เกณฑ์ในการแบ่ง ดังนี้

ตารางแสดงการจัดลำดับความเสี่ยง (Degree of Risk) มี ๕ ระดับ คือ

ระดับความเสี่ยง	คะแนน	แทนด้วยแถบสี	ความหมาย/มาตรการจัดการ
ต่ำมาก	๑-๒	ต่ำมาก	ระดับที่ยอมรับได้ โดยไม่ต้องควบคุมความเสี่ยง ไม่ต้องมีการจัดการเพิ่มเติมเก็บไว้เป็นข้อมูลอ้างอิง
ต่ำ	๓-๕	ต่ำ	ระดับที่พอยอมรับได้ โดยไม่ต้องควบคุมความเสี่ยง ไม่ต้องมีการจัดการเพิ่มเติม ควรมีการฝึกอบรมพนักงานหรือจัดทำเอกสารมาตรฐานกำหนดการปฏิบัติงาน
ปานกลาง	๖-๑๐	ปานกลาง	ระดับที่พอยอมรับได้ แต่ต้องมีการควบคุม เพื่อป้องกันไม่ให้ความเสี่ยงเคลื่อนย้ายไปยังระดับที่ยอมรับไม่ได้
สูง	๑๒-๑๖	สูง	ระดับที่ไม่สามารถยอมรับได้โดยต้องจัดการความเสี่ยงเพื่อให้อยู่ในระดับที่ยอมรับได้ต่อไปควรจัดทำแผนบรรเทาเพื่อเตรียมพร้อมและตอบสนองต่อผลกระทบนั้นๆ
สูงมาก	๒๐-๒๕	สูงมาก	ระดับที่ไม่สามารถยอมรับได้จำเป็นต้องเร่งจัดการความเสี่ยงให้อยู่ในระดับที่ยอมรับได้ทันที ควรหยุดการทำงานเพื่อกำหนดแผนฉุกเฉินในการจัดการผลกระทบนั้นๆที่เกิดขึ้น

๓) ระดับผลกระทบ (Impact) ที่เกิดจากเหตุการณ์ที่เกิดขึ้น หรือคาดคะเนว่าจะเกิดเหตุการณ์นั้น และเมื่อเกิดแล้วจะเกิดผลกระทบ (ความรุนแรง) กับสิ่งต่างๆ และความเสียหายที่เกิดขึ้น ในด้านกลยุทธ์ (Strategic Risk) ด้านการปฏิบัติงาน (Operation Risk) ด้านนโยบาย/กฎหมาย/ระเบียบ/ข้อบังคับ และหนังสือสั่งการ (Policy and Compliance) ด้านการเงิน (Finance Risk) โดยคณะทำงานบริหารจัดการความเสี่ยงฯ ได้กำหนดหลักเกณฑ์ในการให้คะแนนระดับความรุนแรงของผลกระทบ (Impact) ไว้ ๕ ระดับ คือ ต่ำมาก ต่ำ ปานกลาง สูง และสูงมาก ดังนี้

ความเสี่ยงด้านกลยุทธ์ (Strategic Risk : S)

เกณฑ์โอกาส			เกณฑ์ผลกระทบ		
คำอธิบาย	โอกาสที่จะเกิด	ระดับ	คำอธิบาย	โอกาสที่จะเกิด	ระดับ
มีโอกาสดังเกิดขึ้นภายใน ๑ เดือน/ครั้ง	สูงมาก	๕	ผลการดำเนินงานตามแผนการดำเนินงาน บรรลุน้อยกว่าร้อยละ ๗๐	สูงมาก	๕
มีโอกาสดังเกิดขึ้นภายใน ๒-๖ เดือน/ครั้ง	สูง	๔	ผลการดำเนินงานตามแผนการดำเนินงาน บรรลุน้อยกว่าร้อยละ ๘๐	สูง	๔
มีโอกาสดังเกิดขึ้นภายใน ๑ ปี/ครั้ง	ปานกลาง	๓	ผลการดำเนินงานตามแผนการดำเนินงาน บรรลุน้อยกว่าร้อยละ ๘๐-๘๘	ปานกลาง	๓
มีโอกาสดังเกิดขึ้นภายใน ๒-๓ ปี/ครั้ง	ต่ำ	๒	ผลการดำเนินงานตามแผนการดำเนินงาน บรรลุน้อยกว่าร้อยละ ๘๘-๙๕	ต่ำ	๒
มีโอกาสดังเกิดขึ้นภายใน ๕ ปี/ครั้ง	ต่ำมาก	๑	ผลการดำเนินงานตามแผนการดำเนินงาน บรรลุน้อยกว่าร้อยละ ๙๐	ต่ำมาก	๑

ความเสี่ยงด้านการปฏิบัติงาน (Operation Risk : O)

เกณฑ์โอกาส			เกณฑ์ผลกระทบ		
คำอธิบาย	โอกาสที่จะเกิด	ระดับ	คำอธิบาย	โอกาสที่จะเกิด	ระดับ
มีโอกาสดังกล่าวเกิดขึ้นภายใน ๑ เดือน/ครั้ง	สูงมาก	๕	กระทบต่อการดำเนินงาน รุนแรงมาก การดำเนินงานหยุดชะงักเกิน ๘ ชั่วโมง	สูงมาก	๕
มีโอกาสดังกล่าวเกิดขึ้นภายใน ๒-๖ เดือน/ครั้ง	สูง	๔	กระทบต่อการดำเนินงาน รุนแรง ทำให้การดำเนินงานหยุดชั่วคราว ต้องใช้เวลาในการปรับปรุงแก้ไข	สูง	๔
มีโอกาสดังกล่าวเกิดขึ้นภายใน ๑ ปี/ครั้ง	ปานกลาง	๓	กระทบต่อการดำเนินงาน บางส่วน ต้องปรับปรุง แต่สามารถดำเนินการต่อไปได้	ปานกลาง	๓
มีโอกาสดังกล่าวเกิดขึ้นภายใน ๒-๓ ปี/ครั้ง	ต่ำ	๒	กระทบต่อการดำเนินงาน เล็กน้อย สามารถดำเนินการต่อไป	ต่ำ	๒
มีโอกาสดังกล่าวเกิดขึ้นภายใน ๕ ปี/ครั้ง	ต่ำมาก	๑	กระทบต่อการดำเนินงาน น้อยมาก	ต่ำมาก	๑

ความเสี่ยงด้านการเงิน (Finance Risk : F)

เกณฑ์โอกาส			เกณฑ์ผลกระทบ		
คำอธิบาย	โอกาสที่จะเกิด	ระดับ	คำอธิบาย	โอกาสที่จะเกิด	ระดับ
มีโอกาสดังกล่าวเกิดขึ้นภายใน ๑ เดือน/ครั้ง	สูงมาก	๕	> ๑๐ ล้านบาท	สูงมาก	๕
มีโอกาสดังกล่าวเกิดขึ้นภายใน ๒-๖ เดือน/ครั้ง	สูง	๔	< ๒ ล้านบาท แต่ไม่เกิน ๑๐ ล้านบาท	สูง	๔
มีโอกาสดังกล่าวเกิดขึ้นภายใน ๑ ปี/ครั้ง	ปานกลาง	๓	< ๑ แสน แต่ไม่เกิน ๒ ล้านบาท	ปานกลาง	๓
มีโอกาสดังกล่าวเกิดขึ้นภายใน ๒-๓ ปี/ครั้ง	ต่ำ	๒	< ๒๐,๐๐๐ - ๑๐๐,๐๐๐ บาท	ต่ำ	๒
มีโอกาสดังกล่าวเกิดขึ้นภายใน ๕ ปี/ครั้ง	ต่ำมาก	๑	ไม่เกิน ๒๐,๐๐๐ บาท	ต่ำมาก	๑

ความเสี่ยงด้านนโยบาย / กฎหมาย / ระเบียบ / ข้อบังคับ (Policy and Compliance : P)

เกณฑ์โอกาส			เกณฑ์ผลกระทบ		
คำอธิบาย	โอกาสที่จะเกิด	ระดับ	คำอธิบาย	โอกาสที่จะเกิด	ระดับ
มีโอกาสที่อาจเกิดขึ้นภายใน ๑ เดือน/ครั้ง	สูงมาก	๕	การฟ้องร้องดำเนินคดี และเรียกร้องค่าเสียหายซึ่งเป็นคดีที่สำคัญมาก	สูงมาก	๕
มีโอกาสที่อาจเกิดขึ้นภายใน ๒-๖ เดือน/ครั้ง	สูง	๔	การละเมิดข้อกำหนด ระเบียบ และข้อบังคับที่สำคัญ	สูง	๔
มีโอกาสที่อาจเกิดขึ้นภายใน ๑ ปี/ครั้ง	ปานกลาง	๓	การฝ่าฝืนกฎ ข้อกำหนดที่สำคัญที่มีการสอบสวนหรือรายงานไปยังหน่วยงานที่เกี่ยวข้อง	ปานกลาง	๓
มีโอกาสที่อาจเกิดขึ้นภายใน ๒-๓ ปี/ครั้ง	ต่ำ	๒	การละเมิดข้อกำหนด ระเบียบ และข้อบังคับไม่มีความสำคัญ	ต่ำ	๒
มีโอกาสที่อาจเกิดขึ้นภายใน ๕ ปี/ครั้ง	ต่ำมาก	๑	ไม่ปฏิบัติตามกฎหมาย ระเบียบ กฎ และข้อบังคับ	ต่ำมาก	๑

ขั้นตอนที่ ๓. การประเมินผลการควบคุมและการจัดการความเสี่ยง คือ การนำปัจจัยเสี่ยงที่มีระดับความเสี่ยงสูงและสูงมากมาวิเคราะห์เพื่อกำหนดมาตรการจัดการความเสี่ยงกำหนดกลยุทธ์ในการจัดการความเสี่ยง มอบหมายผู้รับผิดชอบ และกำหนดระยะเวลาแล้วเสร็จ และดำเนินการตามแผนบริหารจัดการความเสี่ยง

๓.๑ การประเมินผลการควบคุม เป็นการดำเนินการภายหลังจากที่ได้ระบุระดับความเสี่ยงและจัดลำดับความเสี่ยงแล้ว ให้นำความเสี่ยงและจัดลำดับความเสี่ยงแล้ว ให้นำความเสี่ยงมาประเมินผลการควบคุม และการจัดการที่มีอยู่ว่า มีประสิทธิผลเพียงพอหรือไม่ และสามารถลดหรือควบคุมความเสี่ยงและปัจจัยเสี่ยงให้อยู่ในระดับที่ยอมรับได้ พอใช้ ต้องปรับปรุง ดังนี้

ยอมรับได้	ลด / ควบคุมความเสี่ยงลงสู่ระดับที่ยอมรับได้
พอใช้	ลด / ควบคุมความเสี่ยงได้บางส่วน แต่ยังไม่ถึงระดับที่ยอมรับได้
ต้องปรับปรุง	ไม่สามารถลด / ควบคุมความเสี่ยงได้

๓.๒ การจัดการความเสี่ยง เป็นกระบวนการดำเนินการต่าง ๆ โดยลดมูลเหตุของแต่ละโอกาสที่จะทำให้เกิดความเสียหาย เพื่อให้ระดับความเสี่ยงและผลกระทบของความเสี่ยงที่จะเกิดขึ้นในอนาคตอยู่ในระดับที่สามารถรับได้ ประเมินได้ ควบคุมได้ และตรวจสอบได้อย่างมีระบบ โดยพิจารณาต้นทุนการจัดการความเสี่ยงและผลประโยชน์ที่จะได้รับ โดยมีทางเลือกที่จะจัดการกับความเสี่ยงอยู่ด้วยกัน ๔ วิธี ดังนี้

(๑) การยอมรับความเสี่ยง (Risk Retention) หมายถึง การไม่ต้องมีการดำเนินการเพิ่มเติมเพื่อลดโอกาส หรือผลกระทบที่อาจเกิดขึ้นอีก กรณีนี้ใช้ความเสี่ยงที่มีน้อย ความน่าจะเป็นที่จะเกิดขึ้นหรือว่ามีต้นทุนในการบริหารความเสี่ยงสูง เป็นความเสี่ยงที่ยอมรับได้ เพราะต้นทุนการจัดการความเสี่ยงสูง อาจไม่คุ้มกับผลประโยชน์ที่อาจเกิดขึ้น หรือเป็นความเสี่ยงที่มีสาเหตุจากปัจจัยภายนอก ที่อยู่เหนือการควบคุม และไม่อาจเลือกใช้อื่นได้ เช่น กรณีที่มีความเสี่ยงในระดับไม่รุนแรง และไม่คุ้มค่าที่จะดำเนินการใดๆ ให้ขออนุมัติหลักการยอมรับความเสี่ยงไว้และไม่ดำเนินการใดๆ แต่ควรมีมาตรการติดตามอย่างใกล้ชิดเพื่อรองรับผลที่จะเกิดขึ้น

(๒) การลดความเสี่ยง (Risk Reduction) หรือควบคุมความเสี่ยง (Risk Control) หมายถึง การลดโอกาสความน่าจะเป็นที่จะเกิดหรือลดความเสียหาย โดยการจัดระบบการควบคุม เพื่อป้องกันการปรับปรุงแก้ไขกระบวนการรวมกับแผนสำรองในเหตุฉุกเฉิน เป็นความเสี่ยงที่ยอมรับไม่ได้ ต้องหาแนวทางการควบคุมทั้งโอกาสและผลกระทบของความเสี่ยงให้อยู่ในระดับที่ยอมรับได้ ซึ่งได้รับผลกระทบจากปัจจัยภายในและอยู่ภายใต้การควบคุมขององค์กร ได้แก่ การควบคุมภายใน การปรับปรุงกระบวนการดำเนินงาน การจัดอบรมเพิ่มทักษะในการทำงานให้กับบุคลากรและจัดทำคู่มือการปฏิบัติงาน เป็นต้น และหรือได้ซึ่งได้รับผลกระทบจากปัจจัยภายในและมีได้อยู่ภายใต้การควบคุมขององค์กร ได้แก่ แผนรองรับ / มาตรการ เป็นต้น

(๓) การถ่ายโอนความเสี่ยง (Risk Tranference) หมายถึง การกระจายหรือถ่ายโอนความเสี่ยงให้หน่วยงานอื่นช่วยแบ่งความรับผิดชอบไป เป็นความเสี่ยงที่ยอมรับไม่ได้ ต้องดำเนินการถ่ายโอนความเสี่ยงให้ผู้อื่น เช่น การจ้างบุคคลภายนอกดำเนินการแทน (Outsource) โดยอาจเป็นความเสี่ยงเกี่ยวกับ

- ความเสี่ยงที่มีขนาดความรุนแรงมาก เช่น ความเสี่ยงเกี่ยวกับภัยธรรมชาติ / วิทยาศาสตร์
- ความเสี่ยงที่ต้องดำเนินการในเรื่องที่มีความชำนาญ
- ความเสี่ยงที่ต้องปฏิบัติงานที่มีปฏิบัติงานที่มีปริมาณมาก ในเวลาอันจำกัด เป็นต้น

(๔) การหลีกเลี่ยงความเสี่ยง (Risk Avoidance) หมายถึง การหลีกเลี่ยงเหตุการณ์ที่ก่อให้เกิดความเสี่ยง เป็นความเสี่ยงที่ยอมรับไม่ได้ มีผลกระทบกับองค์กร แผนงาน / โครงการ / กิจกรรม หรือกระบวนการอย่างสูง ซึ่งไม่สามารถจัดการได้ด้วยวิธีอื่น โดยอาจควบคุมได้ด้วยการยกเลิก / ปรับเปลี่ยนเป้าหมาย / โครงการ / งานหรือกิจกรรม เช่น หยุดการดำเนินกิจกรรม การเปลี่ยนวัตถุประสงค์หรือเปลี่ยนแปลงกิจกรรมที่เป็นความเสี่ยง การปรับเปลี่ยนรูปแบบการทำงาน การลดขนาดของงานหรือกิจกรรม ที่จะดำเนินการลงหรือเลือกกิจกรรมที่สามารถยอมรับได้มากกว่า เป็นต้น

๓.๓ การจัดทำแผนบริหารความเสี่ยง ให้ทุกหน่วยงานนำผลการระบุความเสี่ยง การวิเคราะห์ และจัดลำดับความสำคัญของความเสี่ยง และแนวทางการจัดการความเสี่ยง มาจัดทำแผนบริหารความเสี่ยงของหน่วยงานต่อไป

ขั้นตอนที่ ๔. การติดตามประเมินผล และการรายงานผล

๔.๑ การติดตามประเมินผล เป็นการติดตามประเมินผลความคืบหน้าและผลการดำเนินการตามแผนบริหารความเสี่ยง รวมทั้งปัญหา / อุปสรรคและแนวทางการแก้ไข

๔.๒ การจัดทำรายงานผล เป็นการรายงานผลการดำเนินการตามแผนบริหารความเสี่ยงในขั้นตอน ระบุความเสี่ยง การวิเคราะห์ความเสี่ยง การจัดลำดับความเสี่ยง ประเมินกิจกรรมควบคุมภายในหรือการจัดการที่มีอยู่ และการกำหนดมาตรการในการวางแผนบริหารความเสี่ยง ตามแบบรายงานดังนี้

ขั้นตอนที่ ๕. การทบทวนการบริหารความเสี่ยง

เป็นการทบทวนกระบวนการบริหารความเสี่ยง โดยวิเคราะห์และประเมินการบริหารจัดการความเสี่ยง รวมทั้งกิจกรรมควบคุมภายในหรือการจัดการที่ได้มีการดำเนินการในงวดที่ผ่านมาว่ามีประสิทธิผลหรือไม่ ถ้ายังมีความเสี่ยงเหลืออยู่ หรือพบความเสี่ยงที่เกิดขึ้นใหม่ เช่น จากการปรับเปลี่ยนสภาพแวดล้อม วิธีการปฏิบัติงาน เป็นต้น โดยใช้แบบ บส.1 บส.2 และ บส.๓ เพื่อใช้ในการจัดทำแผนบริหารความเสี่ยงในงวดถัดไป

ขั้นตอนที่ ๖. การสื่อสาร

เป็นหัวใจของการบริหารความเสี่ยงในทุกๆ ขั้นตอน การสื่อสารมีวัตถุประสงค์ เพื่อต้องการให้ทุกฝ่ายที่เกี่ยวข้องได้รับความเข้าใจที่ตรงกันอย่างทั่วถึง โดยเข้าใจและมีข้อมูลความเสี่ยงของโครงการ ทางเลือกในการลดปัญหาความเสี่ยง ข้อมูลของความเสี่ยงในลักษณะต่างๆ และทำการตัดสินใจได้ดีที่สุดภายใต้ข้อจำกัดของแต่ละโครงการ ซึ่งการติดต่อสื่อสารและเอกสารที่เกี่ยวข้องนั้นว่ามีความสำคัญยิ่งต่อความสำเร็จของแต่ละขั้นตอนในกระบวนการบริหารความเสี่ยงของแต่ละโครงการ

ปรับปรุง ทบทวนการบริหารความเสี่ยง

ปรับปรุง ทบทวนการบริหารความเสี่ยง จากข้อเสนอแนะของผู้บริหาร เพื่อนำผลและข้อเสนอแนะไปสู่การตัดสินใจที่เหมาะสม ความพอเพียง และประสิทธิผลของแผนบริหารความเสี่ยงตามวัตถุประสงค์ที่กำหนดไว้ รวมถึงทบทวนกรอบการบริหารความเสี่ยง กระบวนการบริหารความเสี่ยง โดยจะมีการทบทวน ความเสี่ยงที่ยังเหลืออยู่/ความเสี่ยงที่พบใหม่ เพื่อนำไปประเมินความเสี่ยงใหม่ และจัดการความเสี่ยงในปัจุบันประมาณ ๒๕๖๗

แผนบริหารจัดการความเสี่ยง
ประจำปีงบประมาณ พ.ศ.๒๕๖๘
ขององค์การบริหารส่วนตำบลวังม่วง

คณะกรรมการบริหารจัดการความเสี่ยงขององค์การบริหารส่วนตำบลวังม่วง ได้ร่วมกันวิเคราะห์ความเสี่ยง และการประเมินผลกระทบของความเสี่ยงที่อาจเกิดขึ้นของแผนงาน / โครงการในงบประมาณ พ.ศ.๒๕๖๗ พร้อมหาวิธีการในการจัดการความเสี่ยง โดยคัดเลือกแผนงาน/โครงการที่มีความเสี่ยงสูงและสูงมาก จำนวน ๘ กิจกรรม มาจัดทำแผนการบริหารความเสี่ยง ได้ดังนี้

๑. การจัดทำแผนพัฒนาท้องถิ่นฯ
๒. การช่วยเหลือประชาชนเป็นไปตามระเบียบกระทรวงมหาดไทยว่าด้วยค่าใช้จ่ายเพื่อช่วยเหลือประชาชนตามอำนาจหน้าที่ฯ
๓. การป้องกันและควบคุมโรค
๔. การพัฒนารายได้
๕. งานแผนที่ภาษีและทะเบียนทรัพย์สิน
๖. การก่อสร้างสาธารณูปโภค
๗. การขออนุญาตขุดดิน ถมดิน
๘. การขออนุญาตก่อสร้าง

องค์การบริหารส่วนตำบลวังม่วง
กำหนดขอบเขตความรับผิดชอบตามประเด็นยุทธศาสตร์/ข้อบัญญัติ/อื่น ๆ
ประจำปีงบประมาณ พ.ศ. ๒๕๖๘

รหัส ความเสี่ยง	ยุทธศาสตร์ที่รับผิดชอบ	โครงการ/กิจกรรม ภารกิจ อปท. ที่สำคัญ	งบประมาณ (บาท)	วัตถุประสงค์	ตัวชี้วัด	เป้าหมาย
๓	๑. ยุทธศาสตร์ที่ ๒ ด้านพัฒนาด้านงานส่งเสริม คุณภาพชีวิต ๒. แผนงาน สร้างความ เข้มแข็งของชุมชน	๑.โครงการออกหน่วยบริการประชาชน เคลื่อนที่ ๒.โครงการเพิ่มประสิทธิภาพการบริหาร จัดการศูนย์ปฏิบัติการร่วมในการ ช่วยเหลือประชาชนขององค์กรปกครอง ส่วนท้องถิ่น(สถานที่กลาง ที่ว่าการอำเภอ วังม่วง) จ.สระบุรี ๓.โครงการแผนที่ภาษีและทะเบียน ทรัพย์สิน ๔.โครงการจัดเก็บภาษีนอกสถานที่ ๕.โครงการช่วยเหลือประชาชนตาม อำนาจหน้าที่ ด้านส่งเสริมและพัฒนา คุณภาพชีวิตขององค์การบริหารส่วนตำบล วังม่วง ๖.โครงการพัฒนาและส่งเสริมอาชีพให้แก่ ประชาชน ๗.โครงการประชุมสัมมนาเชิงปฏิบัติการ เพื่อพัฒนาคุณภาพและบูรณาการแผน ชุมชนและแผนพัฒนาท้องถิ่น เพิ่มเติม/ เปลี่ยนแปลง	๕,๐๐๐.๐๐ ๔๕,๐๐๐.๐๐ ๕๐,๐๐๐.๐๐ ๕,๐๐๐.๐๐ ๑๐๐,๐๐๐.๐๐ ๓๐,๐๐๐.๐๐ ๒๐,๐๐๐.๐๐	เพื่อให้ประชาชนมีส่วนร่วม เพื่อให้มีคุณภาพชีวิตโดยรวม ที่ดี	ร้อยละ ๘๐ ของประชาชนที่เข้าร่วม กิจกรรม	หมู่บ้านเข้มแข็ง

องค์การบริหารส่วนตำบลวังม่วง
กำหนดขอบเขตความรับผิดชอบตามประเด็นยุทธศาสตร์/ข้อบัญญัติ/อื่น ๆ
ประจำปีงบประมาณ พ.ศ. ๒๕๖๘

รหัส ความเสียง	ยุทธศาสตร์ที่รับผิดชอบ	โครงการ/กิจกรรม ภารกิจ อปท. ที่สำคัญ	งบประมาณ (บาท)	วัตถุประสงค์	เป้าหมาย
๒	๑. ยุทธศาสตร์ที่ ๒ ด้านพัฒนาตำบลส่งเสริม คุณภาพชีวิต ๒. แผนงาน การริ่กษาความ สงบภายใน	๑. ช่วยเหลือประชาชนขององค์กรปกครอง ส่วนท้องถิ่น(สถานที่กลาง ที่ว่าการอำเภอ วังม่วง) จ.สระบุรี ๒. โครงการเตรียมการป้องกันและแก้ไข ปัญหาภัยแล้ง ๓. โครงการฝึกอบรมและฝึกทบทวน (อปท.) ในเขตพื้นที่รับผิดชอบ ๔. โครงการช่วยเหลือประชาชนตาม อำนาจหน้าที่ ด้านสาธารณภัยขององค์การ บริหารส่วนตำบลวังม่วง ๕. โครงการอบรมป้องกันและลดความ เสี่ยงเด็กจมน้ำ	๕๕,๐๐๐.๐๐ ๑๐,๐๐๐.๐๐ ๑๐๐,๐๐๐.๐๐ ๒๐๐,๐๐๐.๐๐ ๕๗,๐๐๐.๐๐	ร้อยละ ๘๐ ในการป้องกันและลด อุบัติเหตุ และการ ป้องกันและบรรเทาสา ธารณภัย ตลอดจนการ พัฒนาศักยภาพ อปท. อบต.วังม่วง	เพื่อรักษาชีวิต ทรัพย์สิน และสภาวะแวดล้อมที่ ได้รับผลกระทบจากการ เกิดภัยพิบัติให้สูญเสียน้อย ที่สุด

องค์การบริหารส่วนตำบลวังม่วง
กำหนดขอบเขตความรับผิดชอบตามประเด็นยุทธศาสตร์/ข้อบัญญัติ/อื่น ๆ
ประจำปีงบประมาณ พ.ศ. ๒๕๖๘

รหัส ความเสียง	ยุทธศาสตร์ที่รับผิดชอบ	โครงการ/กิจกรรม ภารกิจ อปท. ที่สำคัญ	งบประมาณ (บาท)	วัตถุประสงค์	เป้าหมาย
๔	๑. ยุทธศาสตร์ที่ ๒ ด้านพัฒนาด้านส่งเสริม คุณภาพชีวิต ๒. แผนงาน การศาสนา วัฒนธรรมและนันทนาการ	๑. โครงการอนุรักษ์รักษ์วัฒนธรรมและ ประเพณีลอยกระทง ๒. โครงการอนุรักษ์รักษ์วัฒนธรรมและ ประเพณีสงกรานต์ ๓. โครงการอนุรักษ์รักษ์วัฒนธรรมและ ประเพณีแห่เทียนเข้าพรรษา ๔. โครงการอนุรักษ์วัฒนธรรมประเพณี กระยาสารไทย ๕. โครงการส่งเสริมประเพณี ศาสนา วัฒนธรรม และภูมิปัญญาท้องถิ่น ประจำปี งบประมาณ ๒๕๖๘ ๖. โครงการส่งเสริมการเรียนรู้และอนุรักษ์ สืบค้นแหล่งโบราณคดี	๕๐,๐๐๐.๐๐ ๕๕,๐๐๐.๐๐ ๕๐,๐๐๐.๐๐ ๕๐,๐๐๐.๐๐ ๕๐,๐๐๐.๐๐ ๕๐,๐๐๐.๐๐	ร้อยละ ๘๐ ของความสำเร็จของ โครงการฯ	การจัดกิจกรรมประเพณี และอนุรักษ์วัฒนธรรม

องค์การบริหารส่วนตำบลวังม่วง
กำหนดขอบเขตความรับผิดชอบตามประเด็นยุทธศาสตร์/ข้อบัญญัติ/อื่น ๆ
ประจำปีงบประมาณ พ.ศ. ๒๕๖๘

รหัส ความเสี่ยง	ยุทธศาสตร์ที่รับผิดชอบ	โครงการ/กิจกรรม ภารกิจ อปท. ที่สำคัญ	งบประมาณ (บาท)	วัตถุประสงค์	เป้าหมาย
๕	๑. ยุทธศาสตร์ที่ ๒ ด้านพัฒนาตำบลส่งเสริม คุณภาพชีวิต ๒. แผนงาน การศึกษา	๑.โครงการสร้างสรรค์จินตนาการเด็ก ปฐมวัยการเรียนรู้ ๒.โครงการส่งเสริมกิจกรรมเด็กและ เยาวชนอายุไม่เกิน ๑๕ ปี ๓.โครงการจัดกิจกรรมศูนย์พัฒนาเด็กเล็ก ๔.โครงการทัศนศึกษาแด่น้องปฐมวัย ๕.โครงการสนับสนุนค่าใช้จ่ายการบริหาร สถานศึกษาศูนย์พัฒนาเด็กเล็กป่าสักชล สิทธิ์ ๖.โครงการสนับสนุนค่าใช้จ่ายการบริหาร สถานศึกษาศูนย์พัฒนาเด็กเล็กป่าสักชล สิทธิ์ ๒ ๗.โครงการสนับสนุนค่าใช้จ่ายการบริหาร สถานศึกษาศูนย์พัฒนาเด็กเล็กป่าสักชล สิทธิ์ ๓	๒๐,๐๐๐.๐๐ ๕๐,๐๐๐.๐๐ ๔๐,๐๐๐.๐๐ ๑๐๐,๐๐๐.๐๐ ๒๕๕,๖๙๔.๐๐ ๔๖๖,๙๑๕.๐๐ ๔๖๓,๐๐๐.๐๐	ร้อยละ ๘๐ ของเด็กเล็ก ศูนย์พัฒนา เด็กเล็กป่าสักชลสิทธิ์, ศูนย์พัฒนาเด็กเล็กป่า สักชลสิทธิ์ และศูนย์ พัฒนาเด็กเล็กป่าสักชล สิทธิ์ ๓	เด็กเล็กศูนย์พัฒนาเด็กเล็ก ป่าสักชลสิทธิ์, ศูนย์พัฒนา เด็กเล็กป่าสักชลสิทธิ์ และ ศูนย์พัฒนาเด็กเล็กป่าสัก ชลสิทธิ์ ๓

องค์การบริหารส่วนตำบลวังม่วง
กำหนดขอบเขตความรับผิดชอบประเด็นยุทธศาสตร์/ข้อบัญญัติ/อื่น ๆ
ประจำปีงบประมาณ พ.ศ. ๒๕๖๘

รหัส ความเสี่ยง	ยุทธศาสตร์ที่รับผิดชอบ	โครงการ/กิจกรรม ภารกิจ อปท. ที่สำคัญ	งบประมาณ (บาท)	วัตถุประสงค์	เป้าหมาย	
๖	๑. ยุทธศาสตร์ที่ ๒ ด้านพัฒนาตำบลงานส่งเสริม คุณภาพชีวิต ๒. แผนงาน นันทนาการ	๑.โครงการแข่งขันกีฬาศูนย์พัฒนาเด็กเล็ก ป่าสักชลสิทธิ์ ๒.โครงการแข่งขันกีฬาด้านยาเสพติด	๕๐,๐๐๐.๐๐ ๒๐๐,๐๐๐.๐๐	เพื่อสร้างเสริมสุขภาพให้แก่ ประชาชน และส่งเสริม พัฒนาการให้เด็กเล็กอย่าง สมวัย	ร้อยละ ๘๐ ของ ความ สำ เร็ จ โครงการฯ	ประชาชนทั่วไป เยาวชน และเด็กเล็ก

(ลงชื่อ) สิบตำรวจโท



(สิริศักดิ์ หอมรินทร์)

ตำแหน่ง ปลัดองค์การบริหารส่วนตำบลวังม่วง ปฏิบัติหน้าที่
นายกองค์การบริหารส่วนตำบลวังม่วง

วันที่ ๘ เดือน ธันวาคม พ.ศ. ๒๕๖๘

องค์การบริหารส่วนตำบลวังม่วง
การวิเคราะห์โอกาส ผลกระทบ และการตอบสนองของความเสียหาย
ประจำปีงบประมาณ พ.ศ. ๒๕๖๘
ประจําปีงบประมาณ พ.ศ. ๒๕๖๘
๑. ยุทธศาสตร์ที่ ๒ ด้านพัฒนาด้านงานส่งเสริมคุณภาพชีวิต ๒. แผนงาน สร้างความเข้มแข็งของชุมชน

รหัส ความเสียหาย	โครงการ/กิจกรรม/ ภารกิจ อปท.ที่สำคัญ	วัตถุประสงค์	ผู้รับผิดชอบ	ความเสี่ยง	ประเภท ความเสี่ยง	คะแนน โอกาส	คะแนน ผลกระทบ	คะแนน ระดับ ความเสี่ยง	วิธีการ ตอบสนอง ความเสี่ยง
๑ O๑	๑.โครงการออกหน่วยบริการประชาชนเคลื่อนที่	เพื่อให้ประชาชนมีส่วนร่วมเพื่อโอให้มีคุณภาพชีวิตโดยรวมที่ดี	สำนักปลัดฯ ผู้รับผิดชอบหลัก	O๑ กระบวนการดำเนินโครงการอาจไม่เป็นไปตามแผนปฏิบัติงาน	O	๒	๒	๔ (ต่ำ)	ยอมรับ
๑ F๑	๒.โครงการเพิ่มประสิทธิภาพการบริหารจัดการศูนย์ปฏิบัติการร่วมในการช่วยเหลือประชาชนขององค์กรปกครองส่วนท้องถิ่น(สถานที่กลางที่ว่าการอำเภอวังม่วง) จ.สระบุรี		กองคลัง ผู้รับผิดชอบสนับสนุน	F๑ การเบิกจ่ายอาจมีความล่าช้า	F	๒	๒	๔ (ต่ำ)	ยอมรับ
๑ P๑	๓.โครงการช่วยเหลือประชาชนตามอำนาจหน้าที่ ด้านส่งเสริมและพัฒนาคุณภาพชีวิตขององค์การบริหารส่วนตำบลวังม่วง			P๑ ระเบียบ ข้อกฎหมาย และหนังสือสั่งการที่เกี่ยวข้อง ที่มีการแก้ไขเพิ่มเติม	P	๒	๒	๔ (ต่ำ)	ยอมรับ
	๔.โครงการพัฒนาและส่งเสริมอาชีพให้แก่ประชาชน								
	๕.โครงการประชุมเชิงปฏิบัติการเพื่อพัฒนาคุณภาพและบูรณาการแผนชุมชนและแผนพัฒนาท้องถิ่นเพิ่มเติม/เปลี่ยนแปลง								
	๖.โครงการแผนที่ภาษีและทะเบียนทรัพย์สิน								
	๗.โครงการจัดเก็บภาษีนอกสถานที่								

องค์การบริหารส่วนตำบลวังม่วง
การวิเคราะห์โอกาส ผลกระทบ และการตอบสนองต่อความเสี่ยง
ประจำปีงบประมาณ พ.ศ. ๒๕๖๘

๑. ยุทธศาสตร์ที่ ๒ ด้านพัฒนาด้านส่งเสริมคุณภาพชีวิต ๒. แผนงาน การรักษาความสงบภายใน

รหัสความเสี่ยง	โครงการ/กิจกรรม/ภารกิจ อปท.ที่สำคัญ	วัตถุประสงค์	ผู้รับผิดชอบ	ความเสี่ยง	ประเภทความเสี่ยง	คะแนนโอกาส	คะแนนผลกระทบ	คะแนนระดับความเสี่ยง	วิธีการตอบสนองความเสี่ยง
๒ O๒	๑.โครงการเตรียมการป้องกันและแก้ไขปัญหาภัยแล้ง ๒.โครงการฝึกอบรมและฝึกทบทวน (อปท.) ในเขตพื้นที่รับผิดชอบ	เพื่อป้องกันและลดอุบัติเหตุและการป้องกันและบรรเทาสาธารณภัย ตลอดจนการพัฒนาศักยภาพ อปท. อบต.วังม่วง	สำนักปลัดฯ ผู้รับผิดชอบหลัก	O๒ กระบวนการดำเนินงานโครงการอาจไม่เป็นที่ไปตามแผนปฏิบัติงาน	O	๒	๒	๔ (ต่ำ)	ยอมรับ
๒ F๒	๓.โครงการช่วยเหลือประชาชนตามอำนาจหน้าที่ ด้านสาธารณภัยขององค์การบริหารส่วนตำบลวังม่วง		กองคลัง ผู้รับผิดชอบสนับสนุน	F๒ การเบิกจ่ายอาจมีความล่าช้า	F	๒	๒	๔ (ต่ำ)	ยอมรับ
๒ P๒				P๒ ระเบียบ ข้อกฎหมาย และหนังสือสั่งการที่เกี่ยวข้อง ที่มีการแก้ไขเพิ่มเติม	P	๑	๒	๒ (ต่ำมาก)	ยอมรับ

องค์การบริหารส่วนตำบลวังม่วง
การวิเคราะห์โอกาส ผลกระทบ และการตอบสนองของความเสียง
ประจำปีงบประมาณ พ.ศ. ๒๕๖๘
๒. แผนงาน สาธารณสุข

๑. ยุทธศาสตร์ที่ ๒ ด้านพัฒนาด้านส่งเสริมคุณภาพชีวิต

รหัส ความเสียง	โครงการ/กิจกรรม/ ภารกิจ อบอุ่นที่สำคัญ	วัตถุประสงค์	ผู้รับผิดชอบ	ความเสียง	ประเภท ความเสียง	คะแนน โอกาส	คะแนน ผลกระทบ	คะแนน ระดับ ความเสียง	วิธีการ ตอบสนอง ความเสียง
๓ O๓	๑.โครงการรณรงค์ป้องกันและควบคุมโรคไข้หวัดนก ๒.โครงการป้องกันและควบคุมโรคพิษสุนัขบ้า	เพื่อป้องกันและควบคุมโรค	สำนักปลัดฯ ผู้รับผิดชอบหลัก	O๓ กระบวนการดำเนินโครงการอาจไม่เป็นไปตามแผนปฏิบัติงาน	O	๒	๒	๔ (ต่ำ)	ยอมรับ
๓ Fen	๓.โครงการช่วยเหลือประชาชนตามอำนาจหน้าที่ ด้านการป้องกันและควบคุมโรคติดต่อขององค์การบริหารส่วนตำบลวังม่วง		กองคลัง ผู้รับผิดชอบสนับสนุน	F๓ การเบิกจ่ายอาจมีความล่าช้า	F	๒	๒	๔ (ต่ำ)	ยอมรับ
๓ P๓	๔.โครงการคัดแยกขยะมูลฝอยและสร้างจิตสำนึกเพื่อลดปริมาณขยะในชุมชน			P๓ ระเบียบ ข้อกำหนด และหนังสือสั่งการที่เกี่ยวข้อง ที่มีการแก้ไขเพิ่มเติม	P	๑	๒	๒ (ต่ำมาก)	ยอมรับ

องค์การบริหารส่วนตำบลวังม่วง
การวิเคราะห์โอกาส ผลกระทบ และการตอบสนองความเสี่ยง
ประจำปีงบประมาณ พ.ศ. ๒๕๖๔

๑. ยุทธศาสตร์ที่ ๒ ด้านพัฒนาตำบลส่งเสริมคุณภาพชีวิต

๒. แผนงาน การศาสนา วัฒนธรรมและนันทนาการ

รหัส ความเสี่ยง	โครงการ/กิจกรรม/ ภารกิจ อบอุ่นที่สำคัญ	วัตถุประสงค์	ผู้รับผิดชอบ	ความเสี่ยง	ประเภท ความเสี่ยง	คะแนน โอกาส	คะแนน ผลกระทบ	คะแนน ระดับ ความเสี่ยง	วิธีการ ตอบสนอง ความเสี่ยง
๔ O๔	๑.โครงการอนุรักษ์วัฒนธรรมและ ประเพณีลอยกระทง ๒.โครงการอนุรักษ์วัฒนธรรมและ ประเพณีสงกรานต์ ๓.โครงการอนุรักษ์วัฒนธรรมและ ประเพณีแห่เทียนเข้าพรรษา ๔.โครงการอนุรักษ์วัฒนธรรมประเพณี กระยาสารไทย ๕.โครงการส่งเสริมสถานศึกษาและ วัฒนธรรมท้องถิ่น(หมู่บ้านรักษาศีล ห้า) ๖.โครงการส่งเสริมการเรียนรู้และ อนุรักษ์สืบค้นแหล่งโบราณคดี	เพื่อให้ประชาชนได้ส่งเสริม และร่วมอนุรักษ์วัฒนธรรม และประเพณี	กองการศึกษาฯ ผู้รับผิดชอบหลัก กองคลัง ผู้รับผิดชอบสนับสนุน	O๔ กระบวนการดำเนิน โครงการอาจไม่ไปตาม แผนปฏิบัติงาน F๔ การเบิกจ่ายอาจมี ความล่าช้า P๔ ระเบียบ ข้อกฎหมาย และหนังสือสั่งการที่ เกี่ยวข้อง ที่มีการแก้ไข เพิ่มเติม	O	๒	๒	๔ (ต่ำ)	ยอมรับ
๔ F๔					F	๒	๒	๔ (ต่ำ)	ยอมรับ
๔ P๔					P	๑	๒	๒ (ต่ำมาก)	ยอมรับ

องค์การบริหารส่วนตำบลวังม่วง
การวิเคราะห์โอกาส ผลกระทบ และการตอบสนองของความเสี่ยง
ประจำปีงบประมาณ พ.ศ. ๒๕๖๘

๑. ยุทธศาสตร์ที่ ๒ ด้านพัฒนาตำบลส่งเสริมคุณภาพชีวิต

๒. แผนงาน การศึกษา

รหัส ความเสี่ยง	โครงการ/กิจกรรม/ ภารกิจ อปท. ที่สำคัญ	วัตถุประสงค์	ผู้รับผิดชอบ	ความเสี่ยง	ประเภท ความเสี่ยง	คะแนน โอกาส	คะแนน ผลกระทบ	คะแนน ระดับ ความเสี่ยง	วิธีการ ตอบสนอง ความเสี่ยง
๕ O๕	๑.โครงการสร้างสรรคัจฉินนาการเด็กปฐมวัยการเรียนรู้ ๒.โครงการส่งเสริมกิจกรรมเด็กและเยาวชนอายุไม่เกิน ๑๕ ปี	เพื่อส่งเสริมการเรียนรู้ และ มีพัฒนาการของเด็กเล็ก อย่างสมวัย	กองการศึกษา ผู้รับผิดชอบหลัก	O๕ กระบวนการดำเนินโครงการอาจไม่เป็นที่ตามแผนปฏิบัติงาน	O	๒	๒	๕ (ต่ำ)	ยอมรับ
๕ F๕	๓.โครงการจัดกิจกรรมศูนย์พัฒนาเด็กเล็ก ๔.โครงการทัศนศึกษาและวัฒนธรรม ๕.โครงการส่งเสริมศาสนาและวัฒนธรรม ห้องอิน(หมู่บ้านรักษาศีลห้า)		ผู้รับผิดชอบสนับสนุน กองคลัง	F๕ การเบิกจ่ายอาจมีความล่าช้า	F	๒	๒	๕ (ต่ำ)	ยอมรับ
๕ P๕	๖.โครงการสนับสนุนค่าใช้จ่ายการบริหารสถานศึกษาศูนย์พัฒนาเด็กเล็กป่าสักชลสิทธิ์ ๗.โครงการสนับสนุนค่าใช้จ่ายการบริหารสถานศึกษาศูนย์พัฒนาเด็กเล็กป่าสักชลสิทธิ์ ๒ ๘.โครงการสนับสนุนค่าใช้จ่ายการบริหารสถานศึกษาศูนย์พัฒนาเด็กเล็กป่าสักชลสิทธิ์ ๓ ๙.โครงการแข่งขันกีฬาศูนย์พัฒนาเด็กเล็กป่าสักชลสิทธิ์			P๕ ระเบียบ ข้อกฎหมาย และหนังสือสั่งการที่เกี่ยวข้อง ที่มีการแก้ไขเพิ่มเติม	P	๑	๒	๒ (ต่ำมาก)	ยอมรับ

องค์การบริหารส่วนตำบลวังม่วง
การวิเคราะห์โอกาส ผลกระทบ และการตอบสนองความเสี่ยง
ประจำปีงบประมาณ พ.ศ. ๒๕๖๗

๑. ยุทธศาสตร์ที่ ๒ ด้านพัฒนาด้านส่งเสริมคุณภาพชีวิต

๒. แผนงาน นันทนาการ

รหัส ความเสี่ยง	โครงการ/กิจกรรม/ ภารกิจ ที่สำคัญ	วัตถุประสงค์	ผู้รับผิดชอบ	ความเสี่ยง	ประเภท ความเสี่ยง	คะแนน โอกาส	คะแนน ผลกระทบ	คะแนน ระดับ ความเสี่ยง	วิธีการ ตอบสนอง ความเสี่ยง
๒ Ob	๑.โครงการแข่งขันกีฬาชุมชนพัฒนาเด็ก เล็กป่าสักชลสิทธิ์ ๒.โครงการแข่งขันกีฬาด่านยาเสพติด	เพื่อสร้างเสริมสุขภาพให้แก่ ประชาชน และส่งเสริม พัฒนาการให้เด็กเติบโตอย่าง สมวัย	กองการศึกษา ผู้รับผิดชอบหลัก กองคลัง ผู้รับผิดชอบสนับสนุน	Ob กระบวนการดำเนิน โครงการอาจไม่ปฏิบัติตาม แผนปฏิบัติงาน	O	๒	๒	๔ (ต่ำ)	ยอมรับ
๒ Fb				Fb การเบิกจ่ายอาจมี ความล่าช้า	F	๒	๒	๔ (ต่ำ)	ยอมรับ
๒ Pb				๒๕ระเบียบ ข้อกฎหมาย และหนังสือสั่งการที่ เกี่ยวข้อง ที่มีการแก้ไข เพิ่มเติม	P	๑	๒	๒ (ต่ำมาก)	ยอมรับ

(ลงชื่อ) สิบตำรวจโท

(สิริศักดิ์ หอมรินทร์)

ตำแหน่ง ปลัดองค์การบริหารส่วนตำบลวังม่วง ปฏิบัติหน้าที่

นายกองค์การบริหารส่วนตำบลวังม่วง

วันที่ ๙ เดือน ธันวาคม พ.ศ. ๒๕๖๘

แบบ บส.๔

- รอบ ๓ เดือน
 รอบ ๖ เดือน
 รอบ ๑๒ เดือน

องค์กรบริหารส่วนตำบลวังม่วง
 รายงานการติดตามผลบริหารความเสี่ยง
 ประจำปีงบประมาณ พ.ศ. ๒๕๖๘

รหัสความเสี่ยง	โครงการ/กิจกรรม ภารกิจที่สำคัญ	วิธีการจัดการ ความเสี่ยง	ระยะเวลา ดำเนินการ	ผู้รับผิดชอบ	ผลลัพธ์การจัดการ จัดการความเสี่ยง	เอกสาร/หลักฐาน	ร้อยละ ความคืบหน้า	ปัญหาอุปสรรค และแนวทางการแก้ไข
๑ O๑	๑.โครงการช่วยเหลือประชาชนตาม อำนาจหน้าที่ ด้านสาธารณภัยของ องค์การบริหารส่วนตำบลวังม่วง	- มติที่ประชุมคณะกรรมการ การช่วยเหลือประชาชนฯ เพื่อพิจารณาช่วยเหลือ ประชาชนกรณีการเกิดส ารณภัยตามระเบียบฯ ที่กำหนด - ปีงบประมาณประชา สัมพันธ์การช่วยเหลือฯ ไม่น้อยกว่า ๑๕ วัน - การเบิกจ่ายเป็นไปตาม ระเบียบฯ	ปีงบประมาณ พ.ศ. ๒๕๖๘	สำนักปลัด	- การช่วยเหลือ ประชาชนฯ เป็นไป ตามระเบียบที่ กำหนด - การเบิกเงินยืม งบประมาณฯ ภายหลังปิดประกาศ ภายใน ๑๕ วัน และ ไม่มีผู้คัดค้าน โดย นำจ่ายเป็นไปด้วย ความเรียบร้อย	-รายงานการประชุม คณะกรรมการ ช่วยเหลือประชาชน ฯ -ประกาศ อดต.วัง ม่วง -ฎีกายืมเงิน งบประมาณฯ	๑๐๐	-ไม่พบ-
๑ O๑	๕.โครงการประชุมเชิงปฏิบัติการเพื่อ พัฒนาคุณภาพและบูรณาการแผนชุมชน และแผนพัฒนาท้องถิ่น เพิ่มเติม/ เปลี่ยนแปลง	- นำโครงการที่เสนอโดย สำนัก/กอง มารวบรวม - การจัดประชุมคณะกรรมการ การสนับสนุนฯ และการ จัดประชุมคณะกรรมการ พัฒนาฯ เป็นไปตาม ระเบียบ - ประกาศแผนพัฒนา ท้องถิ่น เพิ่มเติม/ เปลี่ยนแปลง	ปีงบประมาณ พ.ศ. ๒๕๖๘	สำนักปลัด	- ปรึกษาการใช้ แผนพัฒนาท้องถิ่น เพิ่มเติม/เปลี่ยน แปลง - นำโครงการที่บรรจุ ในแผนพัฒนาฯ เพิ่มเติม/เปลี่ยน แปลงมาจัดทำ งบประมาณรายจ่าย และการใช้เงินสะสม	สำนักปลัด	๑๐๐	-ไม่พบ-

องค์การบริหารส่วนตำบลวังม่วง
รายงานการติดตามผลการบริหารความเสี่ยง
ประจำปีงบประมาณ พ.ศ. ๒๕๖๘

- รอบ ๓ เดือน
 รอบ ๖ เดือน
 รอบ ๑๒ เดือน

รหัสความเสี่ยง	โครงการ/กิจกรรม ภารกิจที่สำคัญ	วิธีการจัดการ ความเสี่ยง	ระยะเวลา ดำเนินการ	ผู้รับผิดชอบ	ผลลัพธ์การดำเนินการ จัดการความเสี่ยง	เอกสาร/หลักฐาน	ร้อยละ ความคืบหน้า	ปัญหาอุปสรรค และแนวทางการแก้ไข
๔ O๔	๑.โครงการอนุรักษ์วัฒนธรรมและ ประเพณีลอยกระทง ๒.โครงการอนุรักษ์วัฒนธรรมและ ประเพณีสงกรานต์ ๓.โครงการอนุรักษ์วัฒนธรรมประเพณี กระยาสารไทย ๔.โครงการส่งเสริมศาสนาและ วัฒนธรรมท้องถิ่น(หมู่บ้านรักษาศิลห้)	- จัดโครงการเป็นไปตาม ขั้นตอน และแผนงานที่ กำหนดตามโครงการ - ตรวจสอบงบประมาณ และเบิกจ่ายงบประมาณฯ เป็นไปด้วยความเรียบร้อย และครบถ้วน - ปฏิบัติเป็นไปตาม ระเบียบ ข้อกำหนด	ปีงบประมาณ พ.ศ. ๒๕๖๘	กองการศึกษา ศาสนาและ วัฒนธรรม	- การดำเนินโครงการ บรรลุ ตามวัตถุประสงค์ - การเบิกจ่ายประ มาฯ ได้ครบถ้วน - การดำเนินโครงการ ระเบียบ ข้อกำหนด เป็นไปด้วยความ เรียบร้อย	- รายงานผลการ ดำเนินงานโครงการ โครงการ - มี ก่า เบิกจ่าย งบประมาณ	๑๐๐	ปัญหา -ไม่พบ-
๔ F๔								
๔ P๔								

แบบ ปส.๔

- รอบ ๓ เดือน
 รอบ ๖ เดือน
 รอบ ๑๒ เดือน

องค์กรบริหารส่วนตำบลวังม่วง
 รายงานการติดตามผลการบริหารความเสี่ยง
 ประจำปีงบประมาณ พ.ศ. ๒๕๖๘

รหัสความเสี่ยง	โครงการ/กิจกรรม ภารกิจที่สำคัญ	วิธีการจัดการ ความเสี่ยง	ผู้รับผิดชอบ	ผลลัพธ์การดำเนินการ จัดการความเสี่ยง	เอกสาร/หลักฐาน	ร้อยละ ความคืบหน้า	ปัญหาอุปสรรค และแนวทางการแก้ไข
๕ O๕	๑.โครงการสร้างเสริมจิตนิตนาการเด็กปฐมวัยการเรียนรู้ ๒.โครงการส่งเสริมกิจกรรมเด็กและเยาวชนอายุไม่เกิน ๑๕ ปี	- จัดโครงการเป็นไปตามขั้นตอน และแผนงานที่กำหนดตามโครงการ - ตรวจสอบงบประมาณและเบิกจ่ายงบประมาณฯ เป็นไปด้วยความเรียบร้อย และครบถ้วน	กองการศึกษา ศาสนาและวัฒนธรรม	- การดำเนินโครงการบรรลุตามวัตถุประสงค์ - การเบิกจ่ายงบประมาณฯ ได้ครบถ้วน	- รายงานผลการดำเนินงานโครงการ - ฎีกาเบิกจ่ายงบประมาณ	๑๐๐	ปัญหา -ไม่พบ-
๕ F๕	๓.โครงการจัดกิจกรรมศูนย์พัฒนาเด็กเล็ก ๔.โครงการทัศนศึกษาแด่น้องปฐมวัย						
๕ P๕	๕.โครงการส่งเสริมศาสนาและวัฒนธรรมท้องถิ่น(หมู่บ้านรักษาศีลห้า) ๖.โครงการสนับสนุนค่าใช้จ่ายการบริหารสถานศึกษาศูนย์พัฒนาเด็กเล็ก ป่าสักชลสิทธิ์ ๗.โครงการสนับสนุนค่าใช้จ่ายการบริหารสถานศึกษาศูนย์พัฒนาเด็กเล็ก ป่าสักชลสิทธิ์ ๒ ๘.โครงการสนับสนุนค่าใช้จ่ายการบริหารสถานศึกษาศูนย์พัฒนาเด็กเล็ก ป่าสักชลสิทธิ์ ๓ ๙.โครงการแข่งขันกีฬาศูนย์พัฒนาเด็กเล็ก ป่าสักชลสิทธิ์	- ปฏิบัติเป็นไปตามระเบียบ ข้อกำหนดหมาย		- การดำเนินโครงการระเบียบ ข้อกำหนดหมาย เป็นไปด้วยความเรียบร้อย			

องค์การบริหารส่วนตำบลวังม่วง
รายงานการติดตามผลการบริหารความเสี่ยง
ประจำปีงบประมาณ พ.ศ. ๒๕๖๘

รอบ ๓ เดือน
 รอบ ๖ เดือน
 รอบ ๑๒ เดือน

รหัสความเสี่ยง	โครงการ/กิจกรรม ภารกิจที่สำคัญ	วิธีการจัดการ ความเสี่ยง	ระยะเวลา ดำเนินการ	ผู้รับผิดชอบ	ผลลัพธ์การดำเนินการ จัดการความเสี่ยง	เอกสาร/หลักฐาน	ร้อยละ ความคืบหน้า	ปัญหาอุปสรรค และแนวทางการแก้ไข
๖ Ob	๑.โครงการแข่งขันกีฬาศูนย์พัฒนาเด็ก เล็กป่าสักชลสิทธิ์	- จัดโครงการเป็นไปตาม ขั้นตอน และแผนงานที่ กำหนดตามโครงการ	ปีงบประมาณ พ.ศ. ๒๕๖๘	กองการศึกษา ศาสนาและ วัฒนธรรม	- การดำเนินโครงการ บรรลุตามวัตถุประสงค์ - การเบิกจ่ายงบประ มาฯ ได้ครบถ้วน	- รายงานผลการ ดำเนินงานการตาม โครงการ - ฎีกาเบิกจ่าย งบประมาณ	๑๐๐	ปัญหา -ไม่พบ-
๖ Fb	๒.โครงการแข่งขันกีฬาด้านยาเสพติด	- ตรวจสอบงบประมาณ และเบิกจ่ายงบประมาณ เป็นไปด้วยความเรียบร้อย และครบถ้วน			- การดำเนินโครงการ ระเบียบ ข้อกฎหมาย เป็นไปด้วยความ เรียบร้อย			
๖ Pb		- ปฏิบัติเป็นไปตาม ระเบียบ ข้อกฎหมาย						

(ลงชื่อ) สิบตำรวจโท

(สิริศักดิ์ หอมริน)

ตำแหน่ง ปลัดองค์การบริหารส่วนตำบลวังม่วง ปฏิบัติหน้าที่

นายกองค์การบริหารส่วนตำบลวังม่วง

วันที่

๙ เดือน ธันวาคม พ.ศ. ๒๕๖๘

องค์การบริหารส่วนตำบลวังม่วง
 รายงานการผลการดำเนินการและทบทวนแผนการบริหารความเสี่ยง
 สำหรับปีงบประมาณ พ.ศ. ๒๕๖๘

รหัสความเสี่ยง	โครงการ/กิจกรรม/ภารกิจ อปท.ที่สำคัญ	ความเสี่ยง	คะแนนระดับความเสี่ยง			วิธีการจัดการความเสี่ยง	ผลการดำเนินการ จากจัดการความเสี่ยง	คะแนนความเสี่ยงภายหลัง การดำเนินการจัดการ			การเปลี่ยนแปลง ระดับ ความเสี่ยง	สรุปความเสี่ยง		แนวทาง/ มาตรการจัดการ ความเสี่ยง/ วิธีการดำเนินการ สำหรับปีถัดไป
			โอกาส	ผลกระทบ	คะแนนระดับความเสี่ยง			โอกาส	ผลกระทบ	คะแนนระดับความเสี่ยง		ควบคุมได้	ควบคุมไม่ได้	
-	-	-	-	-	-	-	-	-	-	-	-	-	-	-

(ลงชื่อ) สิบตำรวจโท

(สิริศักดิ์ หอมรินทร์)

ตำแหน่ง ปลัดองค์การบริหารส่วนตำบลวังม่วง ปฏิบัติหน้าที่

นายกองค์การบริหารส่วนตำบลวังม่วง

วันที่ ๘ เดือน ธันวาคม พ.ศ. ๒๕๖๘